

RSG – Monitoring per 31.12.2019

Österreich gesamt

Farblegende: optionale Angabe

nicht vorgesehen

Ambulante ärztliche Versorgung	AM/PV	AN	KJU	KJC ⁽²⁾	KJP	CH	NCH ⁽¹⁾	IM	GGH	NEU	PSY	DER	AU	HNO	URO	PCH ⁽²⁾	PUL	OR	UCH	ORTR	MKG	ZMK ⁽³⁾	STR	RAD	NUK	PMR	PAT	LAB	SON	gesamt
IST ÄAVE 2018																														
ÄAVE spitalsambulant	33,5	-	287,3	-	34,0	440,7	-	899,1	302,6	158,9	126,5	155,5	180,9	128,1	99,3	-	53,4	93,3	394,3	120,5	56,5	55,7	n.v.	n.v.	n.v.	n.v.	n.v.	n.v.	n.v.	3620,1
ÄAVE niedergelassene ÄrztInnen gesamt (mit Vertrag)	4042,6	-	283,9	-	27,0	118,5	-	477,1	421,1	123,1	138,9	248,3	379,9	242,3	176,0	-	155,6	271,9	17,6	0,0	1,0	2778,2	n.v.	n.v.	n.v.	n.v.	n.v.	n.v.	n.v.	9902,8
ÄAVE in selbstständigen Ambulatorien (mit Vertrag)	1,1	-	3,6	-	3,0	0,0	-	3,1	0,8	0,0	4,5	1,9	2,0	0,0	0,0	-	0,0	0,0	0,0	0,0	0,0	91,7	n.v.	n.v.	n.v.	n.v.	n.v.	n.v.	n.v.	111,8
ÄAVE in Kassenambulatorien (kasseneigene selbstständige Ambulatorien)	25,1	-	3,0	-	0,0	4,9	-	55,7	10,3	5,8	4,5	5,0	14,1	5,6	6,3	-	2,0	6,2	0,0	0,0	0,0	282,9	n.v.	n.v.	n.v.	n.v.	n.v.	n.v.	n.v.	431,4
ÄAVE insgesamt	4102,2	-	577,8	-	64,0	564,1	-	1434,9	734,8	287,8	274,4	410,6	576,8	376,0	281,6	-	211,0	371,4	411,9	120,5	57,5	3208,7	n.v.	n.v.	n.v.	n.v.	n.v.	n.v.	n.v.	14066,1
davon in PV-Einheiten	-																													
ÄAVE Wahlärzte und in selbstständigen Ambulatorien (ohne Vertrag)	73,8	-	35,3	-	2,4	31,3	-	69,0	139,5	19,7	58,6	37,6	47,4	13,6	14,6	-	3,7	28,9	13,7	0,0	0,8	231,4	n.v.	n.v.	n.v.	n.v.	n.v.	n.v.	n.v.	821,4
IST §2-Kassenplanstellen 2018																														
§2-Kassenplanstellen	3886,8	0,0	284,5	0,0	27,0	99,7	0,0	379,0	401,5	124,5	138,5	234,0	359,2	231,0	162,0	0,0	149,5	223,7	18,0	0,0	0,0	2774,5	n.v.	n.v.	n.v.	n.v.	n.v.	n.v.	n.v.	9493,4
Kassenplanstellen sonst. KV-Träger	Bundesweite Summendarstellung nicht möglich, da die Zahlen nicht für alle Bundesländer verfügbar sind																													
PLAN ÄAVE – Planungsstand per 12/2019 (RSG 2025/2020)																														
ÄAVE spitalsambulant	Bundesweite Summendarstellung nicht möglich, da die ÄAVE nach Sektor nicht für alle Bundesländer verfügbar sind																													
ÄAVE niedergelassene ÄrztInnen und in selbstständigen Ambulatorien (mit Vertrag und kasseneigene) gesamt	Bundesweite Summendarstellung nicht möglich, da die ÄAVE nach Sektor nicht für alle Bundesländer verfügbar sind																													
ÄAVE und ÄAVE-Äquivalente insgesamt (ohne Burgenland)	4165,3	0,0	500,8	6,0	91,1	470,7	3,5	1095,1	665,2	258,2	333,2	367,8	538,0	322,9	254,1	3,0	169,0	321,9	359,5	84,5	33,2	2303,3	n.v.	n.v.	n.v.	n.v.	n.v.	n.v.	n.v.	12346,4
davon in PV-Einheiten	377,8																													
Anteil PLAN in % spitalsambulant	Bundesweite Summendarstellung nicht möglich, da die ÄAVE nach Sektor nicht für alle Bundesländer verfügbar sind																													
Anteil PLAN in % niedergelassene ÄrztInnen und in selbstständigen Ambulatorien (mit Vertrag und kasseneigene) gesamt	Bundesweite Summendarstellung nicht möglich, da die ÄAVE nach Sektor nicht für alle Bundesländer verfügbar sind																													

⁽¹⁾ in Regiomed nicht berücksichtigt

⁽²⁾ zugeordnet zu CH

⁽³⁾ inkl. KFO

RSG – Monitoring per 31.12.2019

Österreich gesamt

Farblegende: ootionale Anaabe

nicht vorgesehen

Akut-Krankenanstalten – Normalpflege- und Intensivbereiche

alle Akut-KA	GEM/IDB ⁽¹⁾	INT ⁽²⁾	NEO	KIJU	KJC	KJP	CH ⁽³⁾	NCH	IM	GGH	NEU	PSY ⁽⁴⁾	DER	AU	HNO	URO	PCH	PUL	OR	UCH	ORTR	MKG	NUKT	STR	AGR	RNS	PAL	PSO-E	PSO-KJ	gesamt
IST-Stand systemisierte Betten 2018	3067	2309	322	1330	280	456	5755	512	11720	2911	2984	3407	588	711	1072	1251	250	941	2195	2203	1590	185	71	226	1855	269	380	446	117	49403
IST-Stand tatsächliche Betten 2018	2716	2242	305	1288	261	383	5337	485	11306	2748	2806	3240	514	660	1012	1183	245	895	2092	2160	1551	182	62	195	1775	256	370	413	112	46794
PLAN– Betten gesamt RSG per 12/2019	Bundesweite Summendarstellung aufgrund nicht vorhandener Darstellung in einigen Bundesländern nicht verfügbar																													

Fonds-KA (FKA)*

IST-Stand systemisierte Betten 2018	511	2211	322	1330	280	456	5755	512	11720	2911	2984	3407	588	711	1072	1251	250	941	2195	2203	755	185	71	226	1855	269	380	421	117	45889
IST-Stand tatsächliche Betten 2018	393	2146	305	1288	261	383	5337	485	11306	2748	2806	3240	514	660	1012	1183	245	895	2092	2160	749	182	62	195	1775	256	370	388	112	43548
PLAN– Betten RSG per 12/2019⁽⁵⁾	448	2428	242	1163	243	514	4904	500	11127	2514	2967	3529	462	561	899	1170	248	850	1229	1090	3975	162	71	225	2116	319	472	390	129	43807

*) zzgl. UKH: IST-Betten 2018: 873 tats.B = PLAN-Betten

⁽¹⁾ GEM = ZNA und Inquisitenbetten

⁽²⁾ INT umfasst alle INT-E und INT-KJ exkl. NEO

⁽³⁾ inkl. HCH, TCH, GCH, TXC

⁽⁴⁾ in einigen BL inkl. Betten für Abhängigkeitserkrankungen und/oder Forensik, zum Teil in IST und PLAN unterschiedlich berücksichtigt

⁽⁵⁾ Zahlen für die Steiermark sind intramurale Gesamtkapazitäten (Betten und ambBP)

RFZ/Versorgungsstufen/ÜRVP/Spezialzentren/Module⁽¹⁾

Anzahl gesamt	URVP ⁽²⁾																	Module in NEU											
	TCH	GCH	KAR	ONK	BRZ	NUKT	NEP	GH	KIJU	TR	NEU-SZ	NChA	ZMG	TXC	HCH	KHZ	KJONK	BRA	KBRA	SZT	KSZT	HKLE	SU	ANB/B	ANB/C				
IST-Stand Leistungsstandorte Z/SZ/EZ 2018	12	21	9	13	2	7	9	2	9	1	1	11	5	3	9	4	6	2	2	6	3	2							
IST-Stand Leistungsstandorte S 2018		16	18	17			6	1	16	1																			
IST-Stand Leistungsstandorte A/G/L 2018				20				0	4	0													37	41	28				
Leistungsst. Z/SZ/EZ PLAN (RSG per 12/2019)	11	18	9	12	13	6	9	5	5	6	6	8	5	4	9	4	6	2	2	5	2	2							
Leistungsstandorte S PLAN (RSG per 12/2019)		12	17	18			7	21	10	8																			
Leistungsst. A/G/L PLAN (RSG per 12/2019)		0	0	20				4	2	0																			
Leistungsst. Module PLAN (RSG per 12/2019)																							31	26	14				
 Betten gesamt (sofern in eigener Struktur):	 Betten																												
IST-Stand Betten ⁽³⁾ Z/SZ/EZ 2018																		n.v.	n.v.	n.v.	n.v.	n.v.							
IST-Stand Betten ⁽³⁾ Module 2018																							197	345	592				
PLAN–Betten Z (RSG per 12/2019)																		9	6	7	7	6							
PLAN–Betten Module (RSG per 12/2019)																							224	307	484				

⁽¹⁾ Leistungsstandorte Z und Module sowie Betten gemäß URVP und Module verbindlich einzutragen; Festlegungen Versorgungsstufe/Module für Standorte sofern in RSG abgebildet

⁽²⁾ Referenzierung auf Verordnung zum ÖSG bez. der zu versorgenden VR

⁽³⁾ IST-Stand = tatsächliche Betten

Großgeräte exkl. Funktionsgeräte⁽¹⁾

IST 2018/GGP	CT		MR		ECT		STR		COR		PET	
	IST	GGP	IST	GGP	IST	GGP	IST	GGP	IST	GGP	IST	GGP
Akut KA gesamt	157	158	100	105	72	77	45	56	46	47	20	22
Extramuraler Bereich	98	73	108	68	22	17	1	1	2	0	4	0
GG IST 2018/GGP gesamt	255	231	208	173	94	94	46	57	48	47	24	22

⁽¹⁾ zusätzliche Funktionsgeräte: 25 CT, 3 MR, 2 COR, 2 STR

Dialyse-Einheiten

	Plätze	
	IST 2018	PLAN per 12/2019
Akut KA gesamt	694	542
im extramuralen Bereich gesamt	336	196
DIA IST 2018/PLAN gesamt	1030	720

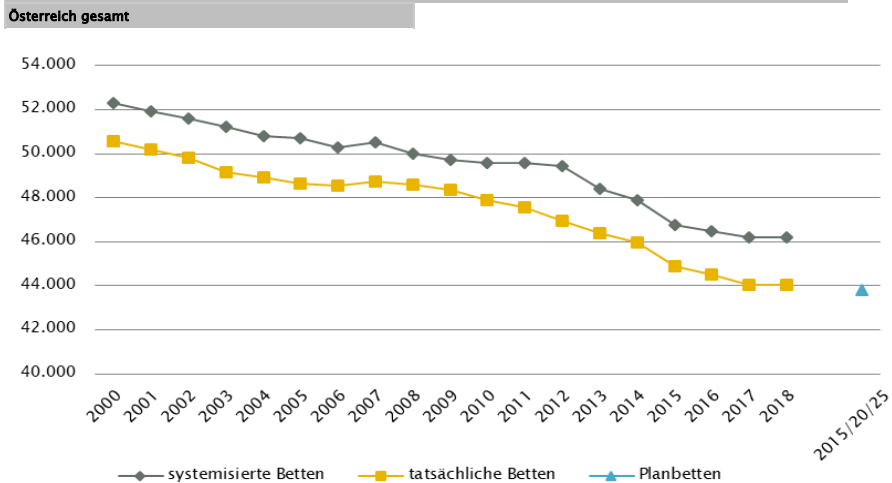
RSG – Monitoring per 31.12.2019

Österreich gesamt

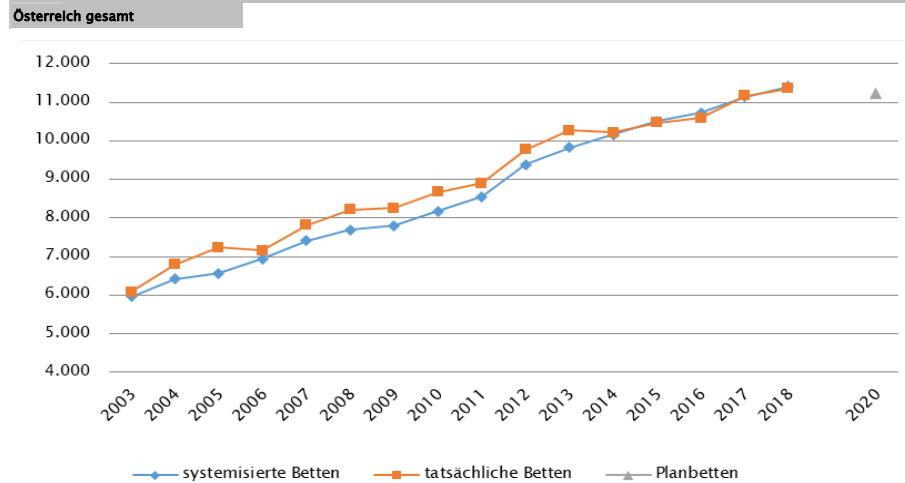
Farblegende: optionale Angabe

nicht vorgesehen

Anzahl der Betten in Fonds-KA gemäß KA-Statistik (BMSGPK) im Vergleich zu PLANBetten 2020



Anzahl der Betten in Rehazentren gemäß KA-Statistik (BMSGPK) im Vergleich zu PLANBetten 2020 (ÖSG VO)



RSG – Monitoring per 31.12.2019

Burgenland

Farblegende: optionale Angabe

nicht vorgesehen

RSG gültig für 2018: RSG 2015, Beschluss Landes-Gesundheitsplattform Burgenland Dezember 2011, letzte Änderung Beschluss LZK November 2018
RSG aktuell per 12/2019: RSG 2015, Beschluss Landes-Gesundheitsplattform Burgenland Dezember 2011, letzte Änderung Beschluss LZK November 2018

Ambulante ärztliche Versorgung	AM/PV	AN	KIJU	KJC ⁽²⁾	KJP	CH	NCH ⁽¹⁾	IM	GGH	NEU	PSY	DER	AU	HNO	URO	PCH ⁽²⁾	PUL	OR	UCH	ORTR	MKG	ZMK ⁽³⁾	STR	RAD	NUK	PMR	PAT	LAB	SON	gesamt	
IST ÄAVE 2018																															
ÄAVE spitalsambulant	0,0	n.v.	10,2	-	0,0	11,7	n.v.	18,3	9,7	4,9	1,6	0,0	0,0	6,3	5,3	-	0,0	1,9	0,0	19,4	0,0	0,0	n.v.	n.v.	n.v.	n.v.	n.v.	n.v.	n.v.	n.v.	89,3
ÄAVE niedergelassene ÄrztInnen gesamt (mit Vertrag)	174,5	n.v.	7,1	-	0,0	2,7	n.v.	17,8	16,3	5,6	4,2	7,5	13,7	9,4	7,9	-	5,2	7,5	1,6	0,0	0,0	85,3	n.v.	n.v.	n.v.	n.v.	n.v.	n.v.	n.v.	n.v.	366,4
ÄAVE in selbstständigen Ambulatorien (mit Vertrag)	0,0	n.v.	0,0	-	3,0	0,0	n.v.	0,0	0,0	0,0	3,0	0,0	0,0	0,0	0,0	-	0,0	0,0	0,0	0,0	0,0	1,0	n.v.	n.v.	n.v.	n.v.	n.v.	n.v.	n.v.	7,0	
ÄAVE in Kassenambulatorien (kasseneigene selbstständige Ambulatorien)	0,0	n.v.	0,0	-	0,0	0,0	n.v.	0,0	0,0	0,0	0,0	0,0	0,0	0,0	0,0	-	0,0	0,0	0,0	0,0	0,0	3,5	n.v.	n.v.	n.v.	n.v.	n.v.	n.v.	n.v.	3,5	
ÄAVE insgesamt	174,5	n.v.	17,2	-	3,0	14,4	n.v.	36,2	26,0	10,5	8,8	7,5	13,7	15,7	13,2	-	5,2	9,4	1,6	19,4	0,0	89,8	n.v.	n.v.	n.v.	n.v.	n.v.	n.v.	n.v.	466,2	
davon in PV-Einheiten	n.v.																														
ÄAVE Wahlärzte und in selbstständigen Ambulatorien (ohne Vertrag)	2,1	n.v.	1,2	-	0,0	2,2	n.v.	4,9	5,4	0,6	0,6	1,5	2,4	0,6	0,7	-	0,0	1,9	0,3	0,0	0,0	5,8	n.v.	n.v.	n.v.	n.v.	n.v.	n.v.	n.v.	30,3	
IST §2-Kassenplanstellen 2018																															
§2-Kassenplanstellen	143,0	n.v.	8,0	-	0,0	3,0	n.v.	15,0	14,0	4,0	4,0	6,0	11,0	8,0	6,0	-	5,0	6,0	3,0	0,0	0,0	74,0	n.v.	5,0	n.v.	n.v.	n.v.	n.v.	n.v.	315,0	
Kassenplanstellen sonstiger KV-Träger	n.v.	n.v.	n.v.	-	n.v.	n.v.	n.v.	n.v.	n.v.	n.v.	n.v.	n.v.	n.v.	n.v.	n.v.	-	n.v.	n.v.	n.v.	n.v.	n.v.	n.v.	n.v.	n.v.	n.v.	n.v.	n.v.	n.v.	n.v.	n.v.	
PLAN ÄAVE – RSG-Planungsstand für 2018 (RSG 2015)																															
ÄAVE spitalsambulant	n.v.	n.v.	n.v.	n.v.	n.v.	n.v.	n.v.	n.v.	n.v.	n.v.	n.v.	n.v.	n.v.	n.v.	n.v.	n.v.	n.v.	n.v.	n.v.	n.v.	n.v.	n.v.	n.v.	n.v.	n.v.	n.v.	n.v.	n.v.	n.v.	n.v.	
ÄAVE niedergelassene ÄrztInnen und in selbstständigen Ambulatorien (mit Vertrag und kasseneigene) gesamt	n.v.	n.v.	n.v.	n.v.	n.v.	n.v.	n.v.	n.v.	n.v.	n.v.	n.v.	n.v.	n.v.	n.v.	n.v.	n.v.	n.v.	n.v.	n.v.	n.v.	n.v.	n.v.	n.v.	n.v.	n.v.	n.v.	n.v.	n.v.	n.v.	n.v.	
ÄAVE insgesamt	n.v.	n.v.	n.v.	n.v.	n.v.	n.v.	n.v.	n.v.	n.v.	n.v.	n.v.	n.v.	n.v.	n.v.	n.v.	n.v.	n.v.	n.v.	n.v.	n.v.	n.v.	n.v.	n.v.	n.v.	n.v.	n.v.	n.v.	n.v.	n.v.	n.v.	
davon in PV-Einheiten	n.v.																														
PLAN ÄAVE – Planungsstand RSG per 12/2019 (RSG 2015)																															
ÄAVE spitalsambulant	n.v.	n.v.	n.v.	n.v.	n.v.	n.v.	n.v.	n.v.	n.v.	n.v.	n.v.	n.v.	n.v.	n.v.	n.v.	n.v.	n.v.	n.v.	n.v.	n.v.	n.v.	n.v.	n.v.	n.v.	n.v.	n.v.	n.v.	n.v.	n.v.	n.v.	
ÄAVE niedergelassene ÄrztInnen und in selbstständigen Ambulatorien (mit Vertrag und kasseneigene) gesamt	n.v.	n.v.	n.v.	n.v.	n.v.	n.v.	n.v.	n.v.	n.v.	n.v.	n.v.	n.v.	n.v.	n.v.	n.v.	n.v.	n.v.	n.v.	n.v.	n.v.	n.v.	n.v.	n.v.	n.v.	n.v.	n.v.	n.v.	n.v.	n.v.	n.v.	
ÄAVE insgesamt	n.v.	n.v.	n.v.	n.v.	n.v.	n.v.	n.v.	n.v.	n.v.	n.v.	n.v.	n.v.	n.v.	n.v.	n.v.	n.v.	n.v.	n.v.	n.v.	n.v.	n.v.	n.v.	n.v.	n.v.	n.v.	n.v.	n.v.	n.v.	n.v.	n.v.	
davon in PV-Einheiten	n.v.																														
sofern RSG per 12/2019 Planungsgröße nicht ÄAVE gemäß ÖSG:																															
Umrechnungsfaktor in ÄAVE-Äquivalente gem. ÖSG	-	-	-	-	-	-	-	-	-	-	-	-	-	-	-	-	-	-	-	-	-	-	-	-	-	-	-	-	-	-	
ÄAVE-Äquivalente	-	-	-	-	-	-	-	-	-	-	-	-	-	-	-	-	-	-	-	-	-	-	-	-	-	-	-	-	-	-	
Anteil PLAN in % spitalsambulant	-	-	-	-	-	-	-	-	-	-	-	-	-	-	-	-	-	-	-	-	-	-	-	-	-	-	-	-	-	-	
Anteil PLAN in % niedergelassene ÄrztInnen und in selbstständigen Ambulatorien (mit Vertrag und kasseneigene) gesamt	-	-	-	-	-	-	-	-	-	-	-	-	-	-	-	-	-	-	-	-	-	-	-	-	-	-	-	-	-	-	

⁽¹⁾ in Regiomed nicht berücksichtigt

⁽²⁾ zugeordnet zu CH

⁽³⁾ inkl. KFO

RSG – Monitoring per 31.12.2019

Burgenland

Farblegende: optionale Anaabe

nicht vorgesehen

RSG gültig für 2018: RSG 2015, Beschluss Landes-Gesundheitsplattform Burgenland Dezember 2011, letzte Änderung Beschluss LZK November 2018
RSG aktuell per 12/2019: RSG 2015, Beschluss Landes-Gesundheitsplattform Burgenland Dezember 2011, letzte Änderung Beschluss LZK November 2018

Akut-Krankenanstalten – Normalpflege- und Intensivbereiche

alle Akut-KA	GEM/IDB ⁽¹⁾	INT ⁽²⁾	NEO	KIJU	KJC	KJP	CH	NCH	IM	GGH	NEU	PSY	DER	AU	HNO	URO	PCH	PUL	OR	UCH	ORTR	MKG	NUKT	STR	AGR	RNS	PAL	PSO-EPSO-K	gesamt	
IST-Stand systemisierte Betten 2018	111	73	14	36	0	0	179	0	337	81	83	53	0	10	29	35	0	0	15	0	100	0	0	0	0	0	16	0	0	1172
IST-Stand tatsächliche Betten 2018	59	70	12	40	0	0	179	0	337	76	79	53	0	10	27	43	0	0	19	0	105	0	0	0	0	0	16	0	0	1125
PLAN- Betten gesamt RSG 2015 (für 2018)	137	90	41	0	0	183	0	333	78	90	72	0	10	34	35	0	0	43	92	-	0	0	0	0	0	0	18	0	0	1256
PLAN- Betten gesamt RSG per 12/2019)	137	90	41	0	0	183	0	333	78	90	72	0	10	34	35	0	0	43	92	-	0	0	0	0	0	0	18	0	0	1256

Fonds-KA (FKA)

IST-Stand systemisierte Betten 2018	111	73	14	36	0	0	179	0	337	81	83	53	0	10	29	35	0	0	15	0	100	0	0	0	0	0	16	0	0	1172
IST-Stand tatsächliche Betten 2018	59	70	12	40	0	0	179	0	337	76	79	53	0	10	27	43	0	0	19	0	105	0	0	0	0	0	16	0	0	1125
PLAN- Betten RSG 2015 (für 2018)	137	90	41	0	0	183	0	333	78	90	72	0	10	34	35	0	0	43	92	-	0	0	0	0	0	0	18	0	0	1256
PLAN- Betten LKAP (für 2018)	n.v.	n.v.	n.v.	n.v.	n.v.	n.v.	n.v.	n.v.	n.v.	n.v.	n.v.	n.v.	n.v.	n.v.	n.v.	n.v.	n.v.	n.v.	n.v.	n.v.	n.v.	n.v.	n.v.	n.v.	n.v.	n.v.	n.v.	n.v.	n.v.	n.v.
PLAN- Betten RSG per 12/2019)	137	90	41	0	0	183	0	333	78	90	72	0	10	34	35	0	0	43	92	-	0	0	0	0	0	0	18	0	0	1256

⁽¹⁾ GEM = ZNA

⁽²⁾ INT umfasst alle INT-E

RFZ/Versorgungsstufen/ÜRVP/Spezialzentren/Module⁽¹⁾

Anzahl gesamt	ÜRVP ⁽²⁾																				Module in NEU								
	TCH	GCH	KAR	ONK	BRZ	NUKT	NEP	GH	KIJU	TR	NEU-SZ	NCHa	ZMG	TXC	HCH	KHZ	KJONK	BRA	KBRA	SZT	KSZT	HKLE	SU	ANB/B	ANB/C				
Leistungsstandorte																													
IST-Stand Leistungsstandorte Z/SZ/EZ 2018	0	0	0	0		0	0		0			0	0	0	0	0	0	0	0	0	0	0							
IST-Stand Leistungsstandorte S 2018		2	1	2			0		2																				
IST-Stand Leistungsstandorte A/G/L 2018			0	0					0																				
IST-Stand Leistungsstandorte Module 2018																							2	2	2				
Leistungsstandorte Z/SZ/EZ PLAN (RSG für 2018)	0	0	0	0		0	0																						
Leistungsstandorte S PLAN (RSG für 2018)		2	1	2			0																						
Leistungsstandorte A/G/L PLAN (RSG für 2018)			0	0																									
Leistungsstandorte Module PLAN (RSG für 2018)																							2	2	2				
Leistungsst. Z/SZ/EZ PLAN (RSG per 12/2019)	0	0	0	0		0	0																						
Leistungsstandorte S PLAN (RSG per 12/2019)		2	1	2			0																						
Leistungsst. A/G/L PLAN (RSG per 12/2019)			0	0																									
Leistungsst. Module PLAN (RSG per 12/2019)																							2	2	2				
Betten																													
Betten gesamt (sofern in eigener Struktur):																													
IST-Stand Betten ⁽³⁾ Z/SZ/EZ 2018																									8	9	15		
IST-Stand Betten ⁽³⁾ Module 2018																													
PLAN-Betten Z (RSG für 2018)																													
PLAN-Betten Module (RSG für 2018)																													
PLAN-Betten Z (RSG per 12/2019)																													
PLAN-Betten Module (RSG per 12/2019)																													

⁽¹⁾ Leistungsstandorte Z und Module sowie Betten gemäß ÜRVVP und Module verbindlich einzutragen

⁽²⁾ Referenzierung auf Verordnung zum ÖSG bez. der zu versorgenden VR

⁽³⁾ IST-Stand = tatsächliche Betten

Großgeräte exkl. Funktionsgeräte⁽¹⁾

IST 2018/GGP	CT ⁽²⁾		MR ⁽³⁾		ECT ⁽⁴⁾		STR		COR		PET	
	IST	GGP	IST	GGP	IST	GGP	IST	GGP	IST	GGP	IST	GGP
Akut KA gesamt	5	5	3	4	1	1	0	0	1	1	0	0
Extramuraler Bereich	4	3	3	1	2	2	0	0	0	0	0	0
GG IST 2018/GGP gesamt	9	8	6	5	3	3	0	0	1	1	0	0

⁽¹⁾ zusätzliches Funktionsgerät: 1 CT

⁽²⁾ CT, MR, ECT: Gerätevorhalten in Fonds-KA jeweils mit Abrechnungsvereinbarung mit der BGKK (ab 1.1.2020 Österreichische Gesundheitskasse)(Ausnahme: K106)

⁽³⁾ MR: ergänzend 1 MR mit einer Feldstärke < 1 Tesla extramural eingerichtet (extramuraler Standort, Oberpullendorf)

⁽⁴⁾ ECT: Kooperation KH Eisenstadt (K102) mit KH Wiener Neustadt (K356)

Dialyse-Einheiten

	Plätze ⁽¹⁾		
	IST 2018	PLAN 2015	PLAN 2015
Akut KA gesamt	24	n.v.	n.v.
im extramuralen Bereich gesamt	12	n.v.	n.v.
DIA IST 2018/PLAN gesamt	36	29	29

⁽¹⁾ Die 12 extramuralen Plätze stehen nur an drei Tagen pro Woche zur Verfügung

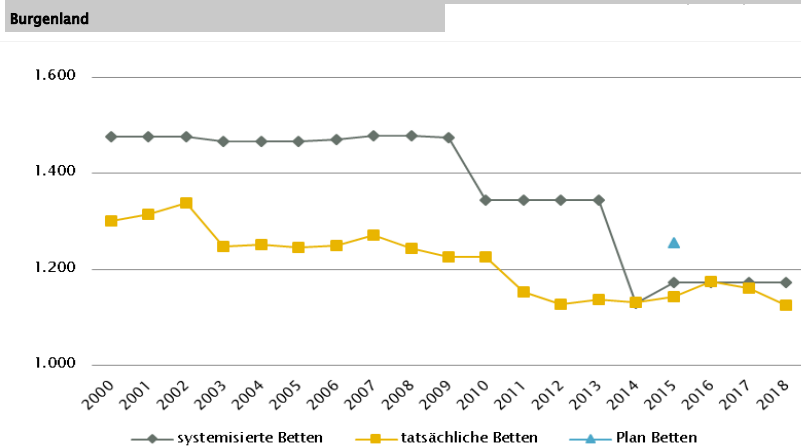
RSG – Monitoring per 31.12.2019

Burgenland

Farblgende: optionale Angabe

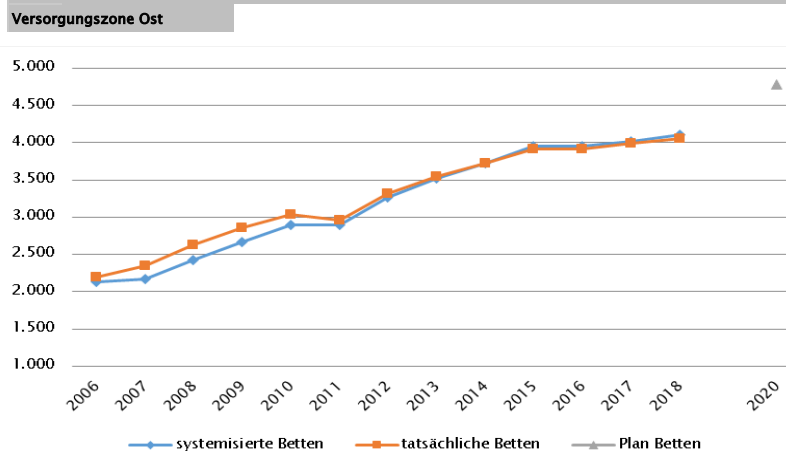
nicht vorgesehen

Anzahl der Betten in Fonds-KA gemäß KA-Statistik (BMSGPK) im Vergleich zu PLANBetten 2015

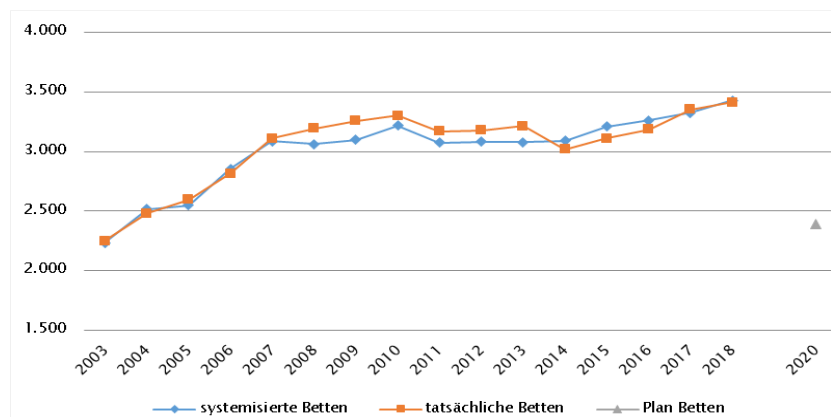


RSG gültig für 2018: RSG 2015, Beschluss Landes-Gesundheitsplattform Burgenland Dezember 2011, letzte Änderung Beschluss LZK November 2018
 RSG aktuell per 12/2019: RSG 2015, Beschluss Landes-Gesundheitsplattform Burgenland Dezember 2011, letzte Änderung Beschluss LZK November 2018

Anzahl der Betten in Rehazentren gemäß KA-Statistik (BMSGPK) im Vergleich zu PLANBetten 2020 (ÖSG VO)



Versorgungszone Süd



RSG – Monitoring per 31.12.2019

Kärnten

Farblegende: optionale Angabe

nicht vorgesehen

RSG gültig für 2018: RSG 2020, Beschluss LZK Kärnten 18. 6. 2015; KKAP 2015 gem. LGBL Nr. 48/2015, letzte Änderung LGBL Nr. 53/2018
RSG aktuell per 12/2019: RSG 2025, Beschluss LZK 20. 12. 2019, in Einzelpunkten aktualisiert mit Beschluss LZK 4. 3. 2020

Ambulante ärztliche Versorgung	AM/PV	AN	KJU	KJC ⁽²⁾	KJP	CH	NCH ⁽¹⁾	IM	GGH	NEU	PSY	DER	AU	HNO	URO	PCH ⁽²⁾	PUL	OR	UCH	ORTR	MKG	ZMK ⁽³⁾	STR	RAD	NUK	PMR	PAT	LAB	SON	gesamt	
IST ÄAVE 2018																															
ÄAVE spitalsambulant	0,0	n.v.	9,0	-	3,6	41,9	n.v.	64,3	22,6	11,3	4,2	12,2	12,5	8,0	4,4	-	2,7	8,6	45,3	5,2	7,8	0,0	n.v.	n.v.	n.v.	n.v.	n.v.	n.v.	n.v.	n.v.	263,7
ÄAVE niedergelassene ÄrztInnen gesamt (mit Vertrag)	256,4	n.v.	14,8	-	3,4	6,2	n.v.	34,5	28,6	4,3	8,6	14,9	25,1	18,2	11,5	-	9,5	9,8	2,4	0,0	0,0	173,4	n.v.	n.v.	n.v.	n.v.	n.v.	n.v.	n.v.	n.v.	621,5
ÄAVE in selbstständigen Ambulatorien (mit Vertrag)	0,0	n.v.	0,0	-	0,0	0,0	n.v.	0,0	0,0	0,0	0,0	0,0	0,0	0,0	0,0	-	0,0	0,0	0,0	0,0	0,0	0,0	n.v.	n.v.	n.v.	n.v.	n.v.	n.v.	n.v.	n.v.	0,0
ÄAVE in Kassenambulatorien (kasseneigene selbstständige Ambulatorien)	0,0	n.v.	0,0	-	0,0	0,0	n.v.	5,8	0,0	0,0	0,0	0,0	0,0	0,0	0,0	-	0,0	0,0	0,0	0,0	0,0	19,3	n.v.	n.v.	n.v.	n.v.	n.v.	n.v.	n.v.	n.v.	25,1
ÄAVE insgesamt	256,4	n.v.	23,9	-	7,0	48,1	n.v.	104,7	51,1	15,6	12,8	27,1	37,6	26,2	16,0	-	12,2	18,4	47,6	5,2	7,8	192,7	n.v.	n.v.	n.v.	n.v.	n.v.	n.v.	n.v.	n.v.	910,4
davon in PV-Einheiten	n.v.																														
ÄAVE Wahlärzte und in selbstständigen Ambulatorien (ohne Vertrag)	5,7	n.v.	3,8	-	0,6	2,8	n.v.	4,8	12,2	1,5	1,8	1,7	5,6	0,7	1,5	-	0,0	2,5	1,0	0,0	0,0	23,3	n.v.	n.v.	n.v.	n.v.	n.v.	n.v.	n.v.	n.v.	69,4
IST §2-Kassenplanstellen 2018																															
§2-Kassenplanstellen	258,0	n.v.	17,0	-	2,0	7,0	n.v.	25,0	25,0	5,0	9,0	13,0	27,0	15,0	11,0	-	9,0	12,0	3,0	0,0	0,0	200,0	n.v.	n.v.	n.v.	n.v.	n.v.	n.v.	n.v.	n.v.	638,0
Kassenplanstellen sonstiger KV-Träger	n.v.	n.v.	n.v.	-	n.v.	n.v.	n.v.	n.v.	n.v.	n.v.	n.v.	n.v.	n.v.	n.v.	n.v.	-	n.v.	n.v.	n.v.	n.v.	n.v.	n.v.	n.v.	n.v.	n.v.	n.v.	n.v.	n.v.	n.v.	n.v.	n.v.
PLAN SVE – RSG-Planungsstand für 2018 (RSG 2020)																															
spitalsambulant	0,0	n.v.	3,0	-	n.v.	14,7	1,4	12,9	4,8	3,0	3,5	1,6	3,1	1,5	1,9	-	0,6	0,0	0,0	11,7	n.v.	4,1	n.v.	11,5	n.v.	n.v.	n.v.	n.v.	n.v.	n.v.	79,3
niedergelassene ÄrztInnen und in selbstständigen Ambulatorien (mit Vertrag und kasseneigene) gesamt	261,0	n.v.	16,0	-	n.v.	0,0	0,4	27,8	25,0	7,0	8,0	14,0	27,0	14,0	11,0	-	9,0	0,0	0,0	16,0	n.v.	183,5	n.v.	17,2	n.v.	n.v.	n.v.	n.v.	n.v.	n.v.	636,9
SVE/Kassenplanstellen insgesamt	261,0	n.v.	19,0	-	n.v.	14,7	1,8	40,7	29,8	10,0	11,5	15,6	30,1	15,5	12,9	-	9,6	0,0	0,0	27,7	n.v.	187,6	n.v.	28,7	n.v.	n.v.	n.v.	n.v.	n.v.	716,2	
davon in PV-Einheiten	n.v.																														
PLAN ÄAVE – Planungsstand RSG per 12/2019 (RSG 2025)																															
SVE spitalsambulant	0,0	n.v.	4,0	1,0	6,5	16,5	1,0	18,0	8,5	5,5	3,0	2,5	5,5	2,5	2,0	1,0	1,0	0,0	0,0	26,5	1,0	0,0	n.v.	14,0	n.v.	n.v.	n.v.	n.v.	n.v.	n.v.	120,0
SVE niedergelassene ÄrztInnen und in selbstständigen Ambulatorien (mit Vertrag und kasseneigene) gesamt	279,0	n.v.	14,5	0,0	10,0	6,5	0,0	28,0	27,5	4,5	17,0	13,5	27,0	14,0	10,5	0,0	9,0	0,0	0,0	16,5	0,0	210,0	n.v.	17,5	n.v.	n.v.	n.v.	n.v.	n.v.	n.v.	705,0
SVE insgesamt	279,0	n.v.	18,5	1,0	16,5	23,0	1,0	46,0	36,0	10,0	20,0	16,0	32,5	16,5	12,5	1,0	10,0	0,0	0,0	43,0	1,0	210,0	n.v.	31,5	n.v.	n.v.	n.v.	n.v.	n.v.	825,0	
davon in PV-Einheiten	25,0																														
sofern RSG per 12/2019 Planungsgröße nicht ÄAVE gemäß ÖSG:																															
Umrechnungsfaktor in ÄAVE-Äquivalente gem. ÖSG	0,97	n.v.	1,27	n.v.	0,80	2,01	n.v.	2,28	1,44	1,65	1,06	1,53	1,18	1,40	1,26	n.v.	1,19	n.v.	n.v.	n.v.	7,60	0,85	n.v.	n.v.	n.v.	n.v.	n.v.	n.v.	n.v.	n.v.	
PLAN ÄAVE-Ä 2025	270,6	-	23,5	1,0	13,2	46,2	1,0	104,9	51,8	16,5	21,2	24,5	38,4	23,1	15,8	1,0	11,9	0,0	0,0	43,0	7,6	178,5	-	-	-	-	-	-	-	-	893,7
Anteil PLAN in % spitalsambulant	0,0	-	21,6	100,0	39,4	71,7	100,0	39,1	23,6	55,0	15,0	15,6	16,9	15,2	16,0	100,0	10,0	-	-	61,6	100,0	0,0	-	44,4	-	-	-	-	-	-	14,5
Anteil PLAN in % niedergelassene ÄrztInnen und in selbstständigen Ambulatorien (mit Vertrag und kasseneigene) gesamt	100,0	-	78,4	0,0	60,6	28,3	0,0	60,9	76,4	45,0	85,0	84,4	83,1	84,8	84,0	0,0	90,0	-	-	38,4	0,0	100,0	-	55,6	-	-	-	-	-	85,5	

⁽¹⁾ in Regiomed nicht berücksichtigt

⁽²⁾ zugeordnet zu CH

⁽³⁾ inkl. KFO

RSG – Monitoring per 31.12.2019

Kärnten

Farbliegende: optionale Angabe

Akut-Krankenanstalten – Normalpflege- und Intensivbereiche

nicht vorgesehen

RSG gültig für 2018: RSG 2020, Beschluss LZK Kärnten 18. 6. 2015; KKAP 2015 gem. LGBL Nr. 48/2015, letzte Änderung LGBL Nr. 53/2018
RSG aktuell per 12/2019: RSG 2025, Beschluss LZK 20. 12. 2019, in Einzelpunkten aktualisiert mit Beschluss LZK 4. 3. 2020

alle Akut-KA	GEM/IDB ⁽¹⁾	INT ⁽²⁾	NEO	KIJU ⁽⁴⁾	KJC	KJP	CH ⁽³⁾	NCH	IM	GGH	NEU	PSY ⁽⁴⁾	DER	AU	HNO	URO	PCH	PUL	OR	UCH	ORTR	MKG	NUKT	STR	AGR	RNS	PAL ⁽⁵⁾	PSO-E	PSO-KJ	gesamt	
IST-Stand systemisierte Betten 2018	333	159	16	74	25	43	313	37	761	146	208	276	40	35	61	68	18	61	180	206	125	15	20	0	318	0	34	50	12	3634	
IST-Stand tatsächliche Betten 2018	328	140	16	70	22	27	313	34	752	151	184	250	34	34	45	56	20	50	146	166	125	15	16	0	287	0	34	46	9	3370	
PLAN- Betten gesamt RSG 2020 (für 2018)	n.v.	n.v.	n.v.	n.v.	n.v.	n.v.	n.v.	n.v.	n.v.	n.v.	n.v.	n.v.	n.v.	n.v.	n.v.	n.v.	n.v.	n.v.	n.v.	n.v.	n.v.	n.v.	n.v.	n.v.	n.v.	n.v.	n.v.	n.v.	n.v.	n.v.	n.v.
PLAN- Betten gesamt RSG per 03/2020 (RSG 2025)	328	174	26	66	20	30	298	36	715	144	208	193	30	30	44	57	18	40	0	0	401	15	16	0	296	0	34	42	12	3273	
Fonds-KA (FKA)*																															
IST-Stand systemisierte Betten 2018	21	149	16	74	25	43	313	37	761	146	208	276	40	35	61	68	18	61	180	206	35	15	20	0	318	0	34	50	12	3222	
IST-Stand tatsächliche Betten 2018	16	130	16	70	22	27	313	34	752	151	184	250	34	34	45	56	20	50	146	166	35	15	16	0	287	0	34	46	9	2958	
PLAN- Betten RSG 2020 (für 2018)	21	165	74	25	43	312	37	755	146	208	276	40	35	62	68	18	61	35	0	386	15	20	-	324	-	34	62	62	3222		
PLAN- Betten LKAP (für 2018)	21	165	74	25	43	312	37	755	146	208	276	40	35	62	68	18	61	35	0	386	15	20	-	324	-	34	62	62	3222		
PLAN- Betten RSG per 03/2020 (RSG 2025)	16	168	26	66	20	30	298	36	715	144	208	193	30	30	44	57	18	40	0	0	333	15	16	0	296	0	34	42	12	2887	

*) zzgl. UKH: IST-Betten 2018: 100 = PLAN-Betten

⁽¹⁾ GEM = ZNA

⁽²⁾ INT umfasst alle INT-E und INT-KJ exkl. NEO

⁽³⁾ inkl. HCH, TCH, GCH

⁽⁴⁾ PSY: inkl. 56 systemisierte und 56 tatsächliche Betten für Abhängigkeitserkrankungen

⁽⁵⁾ PAL: inkl. 2 Betten für PAL-KIJU

RFZ/Versorgungsstufen/ÜRVP/Spezialzentren/Module ⁽¹⁾	ÜRVP ⁽²⁾																			Module in NEU							
	TCH	GCH	KAR	ONK	BRZ	NUKT	NEP	GH	KIJU	TR	NEU-SZ	NCHa	ZMG	TXC	HCH	KHZ	KJONK	BRA	KBRA	SZT ⁽³⁾	KSZT	HKLE	SU	ANB/B	ANB/C		
Anzahl gesamt	Leistungsstandorte																										
IST-Stand Leistungsstandorte Z/SZ/EZ 2018	1	1	1	1		1	1		1			1	0	0	1	0	0	0	0	1	0	0					
IST-Stand Leistungsstandorte S 2018		1	1	2			1		1																		
IST-Stand Leistungsstandorte A/G/L 2018									0																		
IST-Stand Leistungsstandorte Module 2018																							2	3	3		
Leistungsstandorte Z/SZ/EZ PLAN (RSG für 2018)	1	2	2	1	-	1	1	-	-	-	-	-	-	-	1	-	-	-	-	1	-	-					
Leistungsstandorte S PLAN (RSG für 2018)		-	-	2			1		-	-	-	-	-	-	-	-	-	-	-	-	-						
Leistungsstandorte A/G/L PLAN (RSG für 2018)																											
Leistungsstandorte Module PLAN (RSG für 2018)																							2	3	3		
Leistungsst. Z/SZ/EZ PLAN (RSG per 03/2020)	1	1	1	1	1	1	1	1	1	1	-	1	-	-	1	-	-	-	-	-	-	-					
Leistungsstandorte S PLAN (RSG per 03/2020)		-	-	-			-	-	-	-																	
Leistungsst. A/G/L PLAN (RSG per 03/2020)																											
Leistungsst. Module PLAN (RSG per 03/2020)																							2	3	3		
Betten gesamt (sofern in eigener Struktur):	Betten																										
IST-Stand Betten ⁽⁴⁾ Z/SZ/EZ 2018																											
IST-Stand Betten ⁽⁴⁾ Module 2018																							11	40	35		
PLAN-Betten Z (RSG für 2018)																											
PLAN-Betten Module (RSG für 2018)																											
PLAN-Betten Z (RSG per 03/2020)																											
PLAN-Betten Module (RSG per 03/2020)																								15	44	38	

⁽¹⁾ Leistungsstandorte Z und Module sowie Betten gemäß ÜRVP und Module verbindlich einzutragen

⁽²⁾ Referenzierung auf Verordnung zum ÖSG bez. der zu versorgenden VR

⁽³⁾ IST und PLAN 1 Standort eingeschränkt auf autologe SZT

⁽⁴⁾ IST-Stand = tatsächliche Betten

Großgeräte exkl. Funktionsgeräte ⁽¹⁾	CT ^{2,5}		MR ^{3, 5, 6, 7}		ECT ⁴		STR		COR ⁷		PET	
	IST	GGP	IST	GGP	IST	GGP	IST	GGP	IST	GGP	IST	GGP
Akut KA gesamt	11	11	8	9	4	6	3	4	2	3	1	2
Extramuraler Bereich	6	5	7	4	0	0	0	0	1	0	0	0
GG IST 2018/GGP gesamt	17	16	15	13	4	6	3	4	3	3	1	2

⁽¹⁾ zusätzliche Funktionsgeräte: 2 CT

⁽²⁾ CT im extram. Bereich: exklusive 1 Kooperation mit Akut-KA (St. Veit/Glan BBR KH, K214)

⁽³⁾ MR im extram. Bereich: exklusive 2 Kooperationen mit Akut-KA (Spittal/Drau KH, K215; Wolfsberg LKH, K219)

⁽⁴⁾ ECT, LKH Villach (K216): ECT zu betreiben vom Kl. Klagenfurt am Wörthersee (K205)

⁽⁵⁾ CT, MR in Fonds-KA insgesamt: inklusive des CT- und MR-Gerätes des UKH Klagenfurt vorbehaltlich der geplanten Kooperation zwischen dem Klinikum Klagenfurt und dem UKH Klagenfurt

⁽⁶⁾ MR, Friesach BSRD KH (K201), IST-Stand: MR als Forschungsgerät betrieben

⁽⁷⁾ Extramuraler Bereich, MR, COR: Vorhaltung von aktuell nicht planungskonformen 4 MR und 1 COR jeweils in Ordinationen

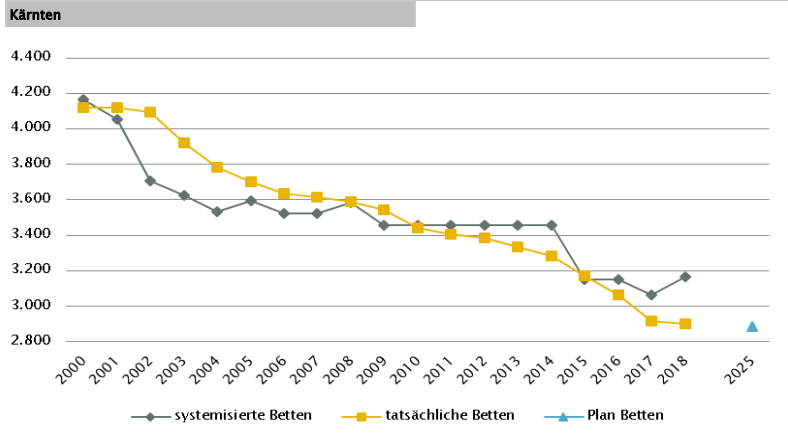
Dialyse-Einheiten	Plätze		
	IST 2018	PLAN 2020	PLAN 2025
Akut KA gesamt	56	60	60
im extramuralen Bereich gesamt	21	21	21
DIA IST 2018/PLAN gesamt	77	81	81

RSG – Monitoring per 31.12.2019

Kärnten

Farblgende: optionale Angabe nicht vorgesehen

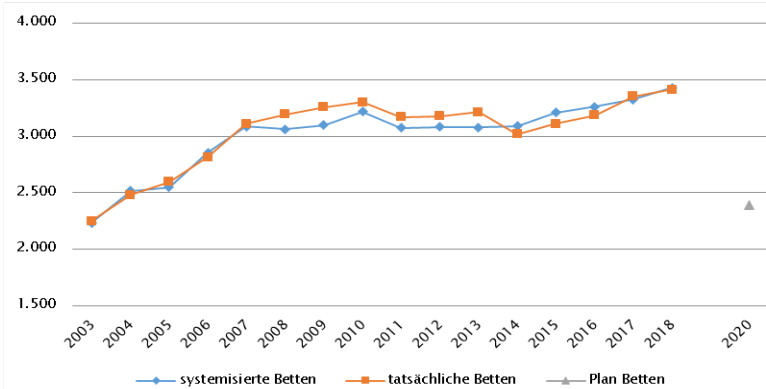
Anzahl der Betten In Fonds-KA gemäß KA-Statistik (BMSGPK) im Vergleich zu PLANBetten 2025



RSG gültig für 2018: RSG 2020, Beschluss LZK Kärnten 18. 6. 2015; KKAP 2015 gem. LGBL Nr. 48/2015, letzte Änderung LGBL Nr. 53/2018
 RSG aktuell per 12/2019: RSG 2025, Beschluss LZK 20. 12. 2019, in Einzelpunkten aktualisiert mit Beschluss LZK 4. 3. 2020

Anzahl der Betten In Rehzentren gemäß KA-Statistik (BMSGPK) im Vergleich zu PLANBetten 2020 (ÖSG VO)

Versorgungszone Süd



RSG – Monitoring per 31.12.2019

Niederösterreich

Farblegende: optionale Angabe

nicht vorgesehen

RSG gültig für 2018: RSG 2015, letzter Beschluss NO Gesundheitsplattform Juni 2017
RSG aktuell per 12/2019: RSG 2025, Beschluss LZK 17. 12. 2018

Ambulante ärztliche Versorgung	AM/PV	AN	KIJU	KJC ⁽²⁾	KJP	CH	NCH ⁽¹⁾	IM	GGH	NEU	PSY	DER	AU	HNO	URO	PCH ⁽²⁾	PUL	OR	UCH	ORTR	MKG	ZMK ⁽³⁾	STR	RAD	NUK	PMR	PAT	LAB	SON	gesamt			
IST ÄAVE 2018																																	
ÄAve spitalsambulant	5,1	n.v.	34,7	-	6,6	64,3	n.v.	129,4	50,5	12,1	6,3	15,6	23,3	14,7	16,5	-	4,1	22,9	71,1	11,8	3,3	0,0	n.v.	n.v.	n.v.	n.v.	n.v.	n.v.	n.v.	n.v.	n.v.	492,3	
ÄAve niedergelassene ÄrztInnen gesamt (mit Vertrag)	811,3	n.v.	33,2	-	7,1	32,8	n.v.	72,2	65,5	10,6	40,1	38,5	74,5	42,8	30,9	-	28,7	47,7	2,3	0,0	0,1	507,9	n.v.	n.v.	n.v.	n.v.	n.v.	n.v.	n.v.	n.v.	n.v.	1845,9	
ÄAve in selbstständigen Ambulatorien (mit Vertrag)	0,0	n.v.	0,0	-	0,0	0,0	n.v.	0,0	0,0	0,0	0,0	0,0	0,0	0,0	0,0	-	0,0	0,0	0,0	0,0	0,0	31,0	n.v.	n.v.	n.v.	n.v.	n.v.	n.v.	n.v.	n.v.	n.v.	31,0	
ÄAve in Kassenambulatorien (kasseneigene selbstständige Ambulatorien)	0,0	n.v.	0,0	-	0,0	0,0	n.v.	0,0	0,0	0,0	0,0	0,0	0,0	0,0	0,0	-	0,0	0,0	0,0	0,0	0,0	33,3	n.v.	n.v.	n.v.	n.v.	n.v.	n.v.	n.v.	n.v.	n.v.	33,3	
ÄAve insgesamt	816,3	n.v.	67,8	-	13,7	97,1	n.v.	201,6	116,0	22,8	46,4	54,0	97,8	57,4	47,4	-	32,8	70,6	73,3	11,8	3,4	572,2	n.v.	n.v.	n.v.	n.v.	n.v.	n.v.	n.v.	n.v.	n.v.	2402,6	
davon in PV-Einheiten	n.v.																																
ÄAve Wahlärzte und in selbstständigen Ambulatorien (ohne Vertrag)	10,7	n.v.	12,1	-	0,2	4,3	n.v.	13,2	22,9	5,4	4,0	7,6	4,0	2,9	3,8	-	0,4	6,0	1,7	0,0	0,0	27,0	n.v.	n.v.	n.v.	n.v.	n.v.	n.v.	n.v.	n.v.	n.v.	126,4	
IST §2-Kassenplanstellen																																	
§2-Kassenplanstellen 2018	774,0	-	43,0	-	9,0	29,0	-	59,0	65,0	18,0	18,5	38,0	58,0	35,0	28,0	-	26,0	37,0	2,0	-	0,0	464,5	n.v.	n.v.	n.v.	n.v.	n.v.	n.v.	n.v.	n.v.	n.v.	1704,0	
Kassenplanstellen sonstiger KV-Träger 2016 lt. RSG 2025	23,0	-	1,0	-	-	1,0	-	1,0	-	-	-	2,0	1,0	1,0	1,0	-	-	2,0	2,0	-	-	16,0	n.v.	n.v.	n.v.	n.v.	n.v.	n.v.	n.v.	n.v.	n.v.	51,0	
PLAN ÄAve – RSG-Planungsstand für 2018 (RSG 2015)																																	
ÄAve spitalsambulant	n.v.	n.v.	n.v.	-	n.v.	n.v.	n.v.	n.v.	n.v.	n.v.	n.v.	n.v.	n.v.	n.v.	n.v.	-	n.v.	n.v.	n.v.	n.v.	n.v.	n.v.	n.v.	n.v.	n.v.	n.v.	n.v.	n.v.	n.v.	n.v.	n.v.	n.v.	n.v.
ÄAve niedergelassene ÄrztInnen und in selbstständigen Ambulatorien (mit Vertrag und kasseneigene) gesamt	n.v.	n.v.	n.v.	-	n.v.	n.v.	n.v.	n.v.	n.v.	n.v.	n.v.	n.v.	n.v.	n.v.	n.v.	-	n.v.	n.v.	n.v.	n.v.	n.v.	n.v.	n.v.	n.v.	n.v.	n.v.	n.v.	n.v.	n.v.	n.v.	n.v.	n.v.	n.v.
ÄAve insgesamt	833,8	n.v.	75,4	-	n.v.	93,5	n.v.	149,8	130,0	27,4	34,4	55,4	90,4	50,1	43,8	-	26,6	62,6	78,9	n.v.	n.v.	n.v.	n.v.	94,6	n.v.	n.v.	n.v.	n.v.	n.v.	n.v.	n.v.	n.v.	1846,7
davon in PV-Einheiten	-																																
PLAN ÄAve – Planungsstand RSG per 12/2019 (RSG 2025)																																	
ÄAve spitalsambulant	8,5	n.v.	43,9	-	14,2	65,4	n.v.	124,0	51,8	14,5	23,1	13,6	24,1	15,4	15,6	-	3,9	17,2	94,1	n.v.	n.v.	0,0	29,4	n.v.	n.v.	n.v.	n.v.	n.v.	n.v.	n.v.	n.v.	n.v.	558,6
ÄAve niedergelassene ÄrztInnen und in selbstständigen Ambulatorien (mit Vertrag und kasseneigene) gesamt	842,7	n.v.	39,4	-	10,0	32,4	n.v.	68,3	62,6	29,1	27,9	39,5	71,5	40,9	31,1	-	25,6	43,8	0,0	n.v.	n.v.	500,3	n.v.	n.v.	n.v.	n.v.	n.v.	n.v.	n.v.	n.v.	n.v.	n.v.	1865,1
ÄAve insgesamt	851,2	n.v.	83,3	-	24,2	97,8	n.v.	192,2	114,4	43,6	51,1	53,1	95,6	56,3	46,8	-	29,5	61,0	94,1	n.v.	n.v.	500,3	29,4	n.v.	n.v.	n.v.	n.v.	n.v.	n.v.	n.v.	n.v.	2423,8	
davon in PV-Einheiten	55,3																																
sofern RSG per 12/2019 Planungsgröße nicht ÄAve gemäß ÖSG:																																	
Umrechnungsfaktor in ÄAve-Äquivalente gem. ÖSG	-	-	-	-	-	-	-	-	-	-	-	-	-	-	-	-	-	-	-	-	-	-	-	-	-	-	-	-	-	-	-	-	-
ÄAve-Äquivalente	-	-	-	-	-	-	-	-	-	-	-	-	-	-	-	-	-	-	-	-	-	-	-	-	-	-	-	-	-	-	-	-	0,0
Anteil PLAN in % spitalsambulant	1,0	-	52,7	-	58,5	66,8	-	64,5	45,3	33,2	45,3	25,6	25,2	27,4	33,4	-	13,2	28,1	100,0	-	-	0,0	-	-	-	-	-	-	-	-	-	23,0	
Anteil PLAN in % niedergelassene ÄrztInnen und in selbstständigen Ambulatorien (mit Vertrag und kasseneigene) gesamt	99,0	-	47,3	-	41,5	33,2	-	35,5	54,7	66,8	54,7	74,4	74,8	72,6	66,6	-	86,8	71,9	0,0	-	-	100,0	-	-	-	-	-	-	-	-	-	77,0	

⁽¹⁾ in Regiomed nicht berücksichtigt

⁽²⁾ zugeordnet zu CH

⁽³⁾ ZMK inkl. KFO; SOLL: Die angeführten Planungswerte 2025 enthalten 40 Behandlungsstühle in den eigenen Einrichtungen der SV (inkl. KFO).

RSG – Monitoring per 31.12.2019

Niederösterreich

Farblegende: optionale Anabe

Akut-Krankenanstalten – Normalpflege- und Intensivbereiche

nicht vorgesehen

RSG gültig für 2018: RSG 2015, letzter Beschluss NO Gesundheitsplattform Juni 2017

RSG aktuell per 12/2019: RSG 2025, Beschluss LZK 17. 12. 2018

alle Akut-KA	GEM/IDB ⁽¹⁾	INT ⁽²⁾	NEO	KJUJ	KJC	KJP	CH ⁽³⁾	NCH	IM	GGH	NEU	PSY ⁽⁴⁾	DER	AU	HNO	URO	PCH	PUL	OR	UCH	ORTR	MKG	NUKT	STR	AGR	RNS	PAL	PSO-EPSO-K	gesamt	
IST-Stand systemisierte Betten 2018	110	347	47	218	0	124	1001	81	2102	587	605	531	79	143	166	235	40	105	372	534	110	15	0	30	0	97	54	100	6	7839
IST-Stand tatsächliche Betten 2018	89	328	47	214	0	115	967	81	2055	575	577	522	72	128	163	233	40	107	365	532	108	15	0	30	0	94	48	100	6	7611
PLAN- Betten gesamt RSG 2015 (für 2018)	320	399	-	232	0	128	978	86	1963	463	603	730	75	132	136	198	20	122	368	480	-	15	0	62	0	469	76	135	14	8204
PLAN- Betten gesamt RSG per 12/2019(RSG 2025)	74	320	46	194	0	84	875	76	2146	489	616	539	59	92	125	211	34	117	411	549	960	15	0	50	0	96	83	130	16	7447
Fonds-KA (FKA)																														
IST-Stand systemisierte Betten 2018	110	347	47	218	0	124	1001	81	2102	587	605	531	79	143	166	235	40	105	372	534	110	15	0	30	0	97	54	100	6	7839
IST-Stand tatsächliche Betten 2018	89	328	47	214	0	115	967	81	2055	575	577	522	72	128	163	233	40	107	365	532	108	15	0	30	0	94	48	100	6	7611
PLAN- Betten RSG 2015 (für 2018)	320	399	-	232	0	128	978	86	1963	463	603	730	75	132	136	198	20	122	368	480	-	15	0	62	0	469	76	135	14	8204
PLAN- Betten LKAP (für 2018)	n.v.	n.v.	n.v.	n.v.	n.v.	n.v.	n.v.	n.v.	n.v.	n.v.	n.v.	n.v.	n.v.	n.v.	n.v.	n.v.	n.v.	n.v.	n.v.	n.v.	n.v.	n.v.	n.v.	n.v.	n.v.	n.v.	n.v.	n.v.	n.v.	n.v.
PLAN- Betten RSG per 12/2019 (RSG 2025)	74	320	46	194	0	84	875	76	2146	489	616	539	59	92	125	211	34	117	411	549	960	15	0	50	0	96	83	130	16	7447

⁽¹⁾ GEM = ZNA und Inquisitionbetten, IDB: in Fonds-KA für IES 19 system. Betten / 17 tatsächl. Betten

⁽²⁾ INT umfasst alle INT-E und INT-KJ exkl. NEO

⁽³⁾ inkl. HCH, TCH, GCH

⁽⁴⁾ PSY (IST): exkl. 145 systemisierte und 152 tatsächliche Betten für Abhängigkeitserkrankungen und Forensik sowie exkl. Langzeitbereich 15 tatsächliche Betten

PSY Plan 2025: Inkl. 60 Planbetten für Abhängigkeitserkrankungen; keine Planbetten für PSY-Langzeitversorgung enthalten

RFZ/Versorgungsstufen/ÜRVP/Spezialzentren/Module ⁽¹⁾	ÜRVP ⁽²⁾																	Module in NEU											
	TCH	GCH	KAR	ONK	BRZ	NUKT	NEP	GH	KJUJ ⁽³⁾	TR	NEU-SZ	NCHa	ZMG	TXC	HCH	KHZ	KJONK	BRA	KBRA	SZT	KSZT	HKLE	SU	ANB/B	ANB/C				
Anzahl gesamt	Leistungsstandorte																												
IST-Stand Leistungsstandorte Z/SZ/EZ 2018	1	2	1	2		0	0	x	-			2	0	0	1	0	0												
IST-Stand Leistungsstandorte S 2018		5	5	7			4	x	-																				
IST-Stand Leistungsstandorte A/G/L 2018				7				x	-																				
IST-Stand Leistungsstandorte Module 2018																							7	9	5				
Leistungsstandorte Z/SZ/EZ PLAN (RSG für 2018)	n.v.	n.v.	n.v.	n.v.	n.v.	n.v.	n.v.	n.v.	n.v.	n.v.	n.v.	n.v.	n.v.	n.v.	n.v.	n.v.	n.v.	n.v.	n.v.	n.v.	n.v.	n.v.	n.v.	n.v.	n.v.	n.v.	n.v.	n.v.	n.v.
Leistungsstandorte S PLAN (RSG für 2018)	n.v.	n.v.	n.v.	n.v.	n.v.	n.v.	n.v.	n.v.	n.v.	n.v.	n.v.	n.v.	n.v.	n.v.	n.v.	n.v.	n.v.	n.v.	n.v.	n.v.	n.v.	n.v.	n.v.	n.v.	n.v.	n.v.	n.v.	n.v.	n.v.
Leistungsstandorte A/G/L PLAN (RSG für 2018)	n.v.	n.v.	n.v.	n.v.	n.v.	n.v.	n.v.	n.v.	n.v.	n.v.	n.v.	n.v.	n.v.	n.v.	n.v.	n.v.	n.v.	n.v.	n.v.	n.v.	n.v.	n.v.	n.v.	n.v.	n.v.	n.v.	n.v.	n.v.	n.v.
Leistungsstandorte Module PLAN (RSG für 2018)	n.v.	n.v.	n.v.	n.v.	n.v.	n.v.	n.v.	n.v.	n.v.	n.v.	n.v.	n.v.	n.v.	n.v.	n.v.	n.v.	n.v.	n.v.	n.v.	n.v.	n.v.	n.v.	n.v.	n.v.	n.v.	n.v.	n.v.	n.v.	n.v.
Leistungsst. Z/SZ/EZ PLAN (RSG per 12/2019)	1	2	1	3	0	0	0	-	2	0	2	0	0	1	0	0	0	0	0	0	0	0	0	0	0	0	0	0	0
Leistungsstandorte S PLAN (RSG per 12/2019)		4	4	5			4	7	-	5																			
Leistungsst. A/G/L PLAN (RSG per 12/2019)		-	-	8			-	-	-																				
Leistungsst. Module PLAN (RSG per 12/2019)																													
Betten gesamt (sofern in eigener Struktur):	Betten																												
IST-Stand Betten ⁽⁴⁾ Z/SZ/EZ 2018																													
IST-Stand Betten ⁽⁴⁾ Module 2018																							37	72	205				
PLAN-Betten Z (RSG für 2018)																													
PLAN-Betten Module (RSG für 2018)																							n.v.	n.v.	n.v.				
PLAN-Betten Z (RSG per 12/2019)																													
PLAN-Betten Module (RSG per 12/2019)																							46	81	200				

⁽¹⁾ Leistungsstandorte Z und Module sowie Betten gemäß ÜRVP und Module verbindlich einzutragen

⁽²⁾ Referenzierung auf Verordnung zum ÖSG bez. der zu versorgenden VR

⁽³⁾ KJUJ keine abgestufte Planung ausgewiesen

⁽⁴⁾ IST-Stand = tatsächliche Betten

Großgeräte exkl. Funktionsgeräte ⁽¹⁾	CT ²		MR ^{3,4}		ECT ⁵		STR ⁶		COR		PET	
	IST	GGP	IST	GGP	IST	GGP	IST	GGP	IST	GGP	IST	GGP
Akut KA gesamt	24	24	12	12	6	7	6	9	7	7	2	2
Extramuraler Bereich	17	15	23	14	4	5	1	1	0	0	1	0
GG IST 2018/GGP gesamt	41	39	35	26	10	12	7	10	7	7	3	2

⁽¹⁾ zusätzliche Funktionsgeräte: 2 CT

⁽²⁾ CT im extram. Bereich: exkl. 2 Kooperationen mit Akut-KA (LK Mostviertel Waidhofen/Ybbs, K354; Waldviertelklinikum Horn, K377)

⁽³⁾ MR im extram Bereich: exkl. 2 Kooperationen mit Akut-KA (LK Mostviertel Amstetten, K303; Waldviertelklinikum Horn, K377)

⁽⁴⁾ MR, GG insgesamt: ergänzend 1 MR mit einer Feldstärke < 1 Tesla eingerichtet (extramuraler Standort, Baden)

⁽⁵⁾ ECT im extram. Bereich: inkl. 1 Kooperationen mit Akut-KA (LK Weinviertel Mistelbach, K335)

⁽⁶⁾ STR, extram. Bereich: "MedAustron" als Einrichtung gesamthhaft abgebildet, keine differenzierte Darstellung nach (Funktions-)Geräten

Dialyse-Einheiten	Plätze		
	IST 2018	PLAN 2020	PLAN 2025
Akut KA gesamt	123	119	139
im extramuralen Bereich gesamt	0	0	0
DIA IST 2018/PLAN gesamt	123	119	139

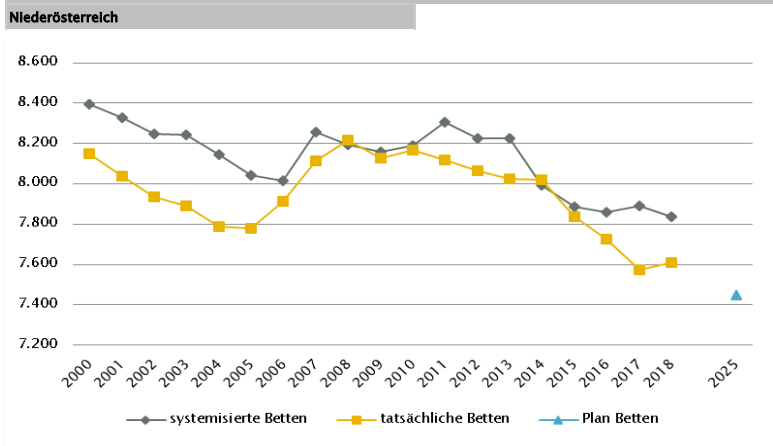
RSG – Monitoring per 31.12.2019

Niederösterreich

Farblegende: optionale Angabe

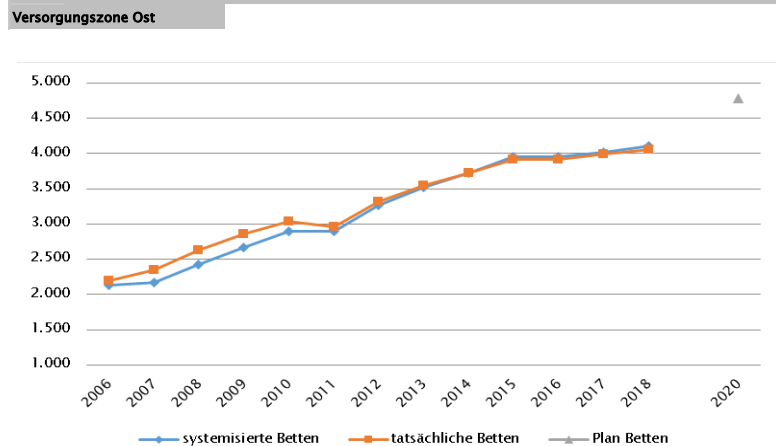
nicht vorgesehen

Anzahl der Betten in Fonds-KA gemäß KA-Statistik (BMSGPK) im Vergleich zu PLANBetten 2025



RSG gültig für 2018: RSG 2015, letzter Beschluss NO Gesundheitsplattform Juni 2017
RSG aktuell per 12/2019: RSG 2025, Beschluss LZK 17. 12. 2018

Anzahl der Betten in Rehasentren gemäß KA-Statistik (BMSGPK) im Vergleich zu PLANBetten 2020 (ÖSG VO)



RSG – Monitoring per 31.12.2019

Oberösterreich

Farblegende: optionale Angabe

nicht vorgesehen

RSG gültig für 2018: RSG OÖ 2020, Beschluss LZK am 15.11. 2016; OÖ KAP/GGP 2017 gem. LGBl. 11/2017
RSG aktuell per 12/2019: RSG 2025, Beschluss LZK 8. 11. 2019

Ambulante ärztliche Versorgung	AM/PV	AN	KIJU	KJC ⁽²⁾	KJP	CH	NCH ⁽¹⁾	IM	GGH	NEU	PSY	DER	AU	HNO	URO	PCH ⁽²⁾	PUL	OR	UCH	ORTR	MKG	ZMK ⁽³⁾	STR	RAD	NUK	PMR	PAT	LAB	SON	gesamt
IST ÄAVE 2018																														
ÄAVE spitalsambulant	17,9	n.v.	33,6	-	3,1	46,2	n.v.	79,5	42,0	29,5	14,2	16,0	25,4	16,9	20,5	-	4,8	24,3	86,8	4,6	10,2	0,0	n.v.	n.v.	n.v.	n.v.	n.v.	n.v.	n.v.	475,5
ÄAVE niedergelassene ÄrztInnen gesamt (mit Vertrag)	693,1	n.v.	39,9	-	4,3	11,1	n.v.	42,7	69,4	17,5	16,2	35,1	57,5	34,7	23,1	-	24,3	27,9	4,9	0,0	0,0	464,8	n.v.	n.v.	n.v.	n.v.	n.v.	n.v.	n.v.	1566,4
ÄAVE in selbstständigen Ambulatorien (mit Vertrag)	1,0	n.v.	0,0	-	0,0	0,0	n.v.	1,2	0,0	0,0	0,0	0,0	0,0	0,0	0,0	-	0,0	0,0	0,0	0,0	0,0	0,0	n.v.	n.v.	n.v.	n.v.	n.v.	n.v.	n.v.	2,2
ÄAVE in Kassenambulatorien (kasseneigene selbstständige Ambulatorien)	6,0	n.v.	0,0	-	0,0	0,0	n.v.	0,0	0,0	0,1	1,0	0,0	0,0	0,0	0,0	-	0,0	0,0	0,0	0,0	0,0	86,3	n.v.	n.v.	n.v.	n.v.	n.v.	n.v.	n.v.	93,4
ÄAVE insgesamt	718,0	n.v.	73,5	-	7,5	57,3	n.v.	123,5	111,5	47,0	31,5	51,0	82,9	51,6	43,5	-	29,1	52,2	91,7	4,6	10,2	551,1	n.v.	n.v.	n.v.	n.v.	n.v.	n.v.	n.v.	2137,5
davon in PV-Einheiten	n.v.																													
ÄAVE Wahlärzte und in selbstständigen Ambulatorien (ohne Vertrag)	16,4	n.v.	3,8	-	0,3	4,7	n.v.	7,8	21,3	1,9	4,4	4,7	6,3	2,2	1,5	-	0,4	3,2	3,1	0,0	0,5	27,6	n.v.	n.v.	n.v.	n.v.	n.v.	n.v.	n.v.	110,2
IST §2-Kassenplanstellen 2018																														
§2-Kassenplanstellen	668,1	n.v.	38,5	-	5,0	11,7	n.v.	41,0	71,5	20,5	21,5	34,0	59,2	34,0	23,0	-	23,5	28,7	5,0	-	0,0	412,0	n.v.	n.v.	n.v.	n.v.	n.v.	n.v.	n.v.	1497,2
Kassenplanstellen sonstiger KV-Träger	n.v.	n.v.	n.v.	-	n.v.	n.v.	n.v.	n.v.	n.v.	n.v.	n.v.	n.v.	n.v.	n.v.	n.v.	-	n.v.	n.v.	n.v.	n.v.	n.v.	n.v.	n.v.	n.v.	n.v.	n.v.	n.v.	n.v.	n.v.	n.v.
PLAN ÄAVE – RSG-Planungsstand für 2018 (RSG 2020)																														
ÄAVE spitalsambulant	n.v.	n.v.	n.v.	n.v.	n.v.	n.v.	n.v.	n.v.	n.v.	n.v.	n.v.	n.v.	n.v.	n.v.	n.v.	n.v.	n.v.	n.v.	n.v.	n.v.	n.v.	n.v.	n.v.	n.v.	n.v.	n.v.	n.v.	n.v.	n.v.	n.v.
ÄAVE niedergelassene ÄrztInnen und in selbstständigen Ambulatorien (mit Vertrag und kasseneigene) gesamt	n.v.	n.v.	n.v.	n.v.	n.v.	n.v.	n.v.	n.v.	n.v.	n.v.	n.v.	n.v.	n.v.	n.v.	n.v.	n.v.	n.v.	n.v.	n.v.	n.v.	n.v.	n.v.	n.v.	n.v.	n.v.	n.v.	n.v.	n.v.	n.v.	n.v.
ÄAVE insgesamt	n.v.	n.v.	n.v.	n.v.	n.v.	n.v.	n.v.	n.v.	n.v.	n.v.	n.v.	n.v.	n.v.	n.v.	n.v.	n.v.	n.v.	n.v.	n.v.	n.v.	n.v.	n.v.	n.v.	n.v.	n.v.	n.v.	n.v.	n.v.	n.v.	n.v.
davon in PV-Einheiten	n.v.																													
Planungsstand 12/2019 – PLAN ÄAVE 2020⁽⁴⁾																														
ÄAVE spitalsambulant	21,4	n.v.	41,5	n.v.	3,7	47,2	n.v.	82,9	43,4	26,3	14,2	15,5	28,6	15,2	20,2	n.v.	4,6	23,9	86,3	0,0	9,7	0,0	n.v.	n.v.	n.v.	n.v.	n.v.	n.v.	n.v.	484,6
ÄAVE niedergelassene ÄrztInnen und in selbstständigen Ambulatorien (mit Vertrag und kasseneigene) gesamt	742,8	n.v.	46,2	n.v.	5,3	11,9	n.v.	46,5	70,8	18,3	19,1	39,7	61,8	37,0	24,9	n.v.	24,7	30,0	5,7	0,0	0,0	536,6	n.v.	n.v.	n.v.	n.v.	n.v.	n.v.	n.v.	1721,3
ÄAVE insgesamt	764,2	n.v.	87,7	n.v.	9,1	59,1	n.v.	129,4	114,2	44,5	33,3	55,2	90,4	52,1	45,2	n.v.	29,3	53,9	91,9	0,0	9,7	536,6	n.v.	n.v.	n.v.	n.v.	n.v.	n.v.	n.v.	2205,9
davon in PV-Einheiten	21,5																													
sofern RSG per 12/2019 Planungsgröße nicht ÄAVE gemäß ÖSG:																														
Umrechnungsfaktor in ÄAVE-Äquivalente gem. ÖSG	-	-	-	-	-	-	-	-	-	-	-	-	-	-	-	-	-	-	-	-	-	-	-	-	-	-	-	-	-	
ÄAVE-Äquivalente	-	-	-	-	-	-	-	-	-	-	-	-	-	-	-	-	-	-	-	-	-	-	-	-	-	-	-	-	-	
Anteil PLAN in % spitalsambulant	2,8	-	47,3	-	41,1	79,8	-	64,1	38,0	58,9	42,5	28,1	31,7	29,1	44,8	-	15,8	44,3	93,8	-	100,0	0,0	-	-	-	-	-	-	-	22,0
Anteil PLAN in % niedergelassene ÄrztInnen und in selbstständigen Ambulatorien (mit Vertrag und kasseneigene) gesamt	97,2	-	52,7	-	58,9	20,2	-	35,9	62,0	41,1	57,5	71,9	68,3	70,9	55,2	-	84,2	55,7	6,2	-	0,0	100,0	-	-	-	-	-	-	-	78,0

⁽¹⁾ in Regiomed nicht berücksichtigt

⁽²⁾ zugeordnet zu CH

⁽³⁾ Ohne (Vertrags-)Kieferorthopädie und ohne Zahnärztliches Notdienstzentrum Linz

⁽⁴⁾ PLAN ÄAVE 2020 – in aktueller Version RSG 2025 noch keine Plan-ÄAVE 2025 möglich, da Stellenplan noch nicht so weit fixiert

RSG – Monitoring per 31.12.2019

Oberösterreich

Farblegende: optionale Angabe

Akut-Krankenanstalten – Normalpflege- und Intensivbereiche

alle Akut-KA	GEM/IDB ⁽¹⁾	INT ⁽²⁾	NEO	KIJU	KJC	KJP	CH ⁽³⁾	NCH	IM	GGH	NEU	PSY ⁽⁴⁾	DER	AU	HNO	URO	PCH	PUL	OR ⁽⁵⁾	UCH ⁽⁶⁾	ORTR ⁽⁶⁾	MKG	NUKT	STR	AGR	RNS	PAL	PSO-E	PSO-K	gesamt	
IST-Stand systemisierte Betten 2018	130	317	60	227	37	54	1011	90	1939	482	457	540	94	127	174	232	27	254	371	471	198	31	4	51	424	40	78	53	30	8003	
IST-Stand tatsächliche Betten 2018	132	316	60	248	37	54	989	78	1925	481	448	572	98	135	178	246	27	253	369	473	201	32	4	46	430	40	78	48	30	8028	
PLAN– Betten gesamt RSG 2020 (für 2018) ⁽⁶⁾	n.v.	n.v.	n.v.	n.v.	n.v.	n.v.	n.v.	n.v.	n.v.	n.v.	n.v.	n.v.	n.v.	n.v.	n.v.	n.v.	n.v.	n.v.	n.v.	n.v.	n.v.	n.v.	n.v.	n.v.	n.v.	n.v.	n.v.	n.v.	n.v.	n.v.	n.v.
PLAN– Betten gesamt RSG per 12/2019 (RSG 2025)	240	312	64	214	37	63	888	87	1762	436	440	555	94	112	161	246	40	232	0	0	1033	31	4	46	446	89	96	54	43	7825	
Fonds-KA (FKA)*																															
IST-Stand systemisierte Betten 2018	11	302	60	227	37	54	1011	90	1939	482	457	540	94	127	174	232	27	254	371	471	60	31	4	51	424	40	78	53	30	7731	
IST-Stand tatsächliche Betten 2018	13	301	60	248	37	54	989	78	1925	481	448	572	98	135	178	246	27	253	369	473	63	32	4	46	430	40	78	48	30	7756	
PLAN– Betten RSG 2020 (für 2018) ⁽⁶⁾	7	177		308	37	51	1015	98	2023	482	480	632	97	127	174	214	27	262	–	–	906	31		55	409	40	78	93		7823	
PLAN– Betten LKAP (für 2018) ⁽⁶⁾	7	177		295	37	51	1011	98	2027	482	482	632	94	127	174	232	27	262	–	–	906	31		55	409	40	78	93		7823	
PLAN– Betten RSG per 12/2019 (RSG 2025)	121	312	64	214	37	63	888	87	1762	436	440	555	94	112	161	246	40	232	0	0	880	31	4	46	446	89	96	54	43	7553	

*) zzgl. UKH: IST-Betten 2018: 153 = PLAN-Betten

⁽¹⁾ GEM = ZNA und Inquisitenbetten

⁽²⁾ INT umfasst alle INT-E und INT-KJ exkl. NEO

⁽³⁾ inkl. HCH, TCH, GCH, TXC

⁽⁴⁾ PSY: exkl. 92 systemisierte und 92 tatsächliche Betten für Abhängigkeitserkrankungen und Forensik

⁽⁵⁾ fachbezogene INT-Betten sind den einzelnen Fächern zugeordnet

⁽⁶⁾ OR/UC/ORTR gemeinsam geplant

RFZ/Versorgungsstufen/ÜRV/Spzialzentren/Module⁽¹⁾

Anzahl gesamt	Leistungsstandorte														Module in NEU												
	TCH	GCH	KAR	ONK ⁽⁵⁾	BRZ	NUKT	NEP	GH	KIJU	TR	NEU-SZ	NCHa	ZMG	TXC	HCH	KHZ	KJONK	BRA	KBRA	SZT ⁽³⁾	KSZT	HKLE	SU	ANB/B	ANB/C		
IST-Stand Leistungsstandorte Z/SZ/EZ 2018	4	7	2	1		1	0		1			1	1	1 (NTX)	2	1	1			0	0	1	0	0			
IST-Stand Leistungsstandorte S 2018		3	1	4			0		6																		
IST-Stand Leistungsstandorte A/G/L 2018				9					4																		
IST-Stand Leistungsstandorte Module 2018																							7	7	2		
Leistungsstandorte Z/SZ/EZ PLAN (RSG für 2018)	4	6	2	1	–	1	1	–	–	–	–	–	–	1	2	1	1	–	–	1	0	–					
Leistungsstandorte S PLAN (RSG für 2018)		1	1	4			–	–	–																		
Leistungsstandorte A/G/L PLAN (RSG für 2018)		–	–	9			–	–	–																		
Leistungsstandorte Module PLAN (RSG für 2018)																							7	7	2		
Leistungsst. Z/SZ/EZ PLAN (RSG per 12/2019)	3	6	2	1	7	1	1	1	1	n.e.	4	1	1	1	2	1	1	–	–	2	1	–					
Leistungsstandorte S PLAN (RSG per 12/2019)		1	1	4			n.e.	6	6	n.e.																	
Leistungsst. A/G/L PLAN (RSG per 12/2019)		–	–	–			–	–	–																		
Leistungsst. Module PLAN (RSG per 12/2019)																							7	7	2		
 Betten gesamt (sofern in eigener Struktur):	 Betten																										
IST-Stand Betten ⁽⁴⁾ Z/SZ/EZ 2018																							36	43	26		
IST-Stand Betten ⁽⁴⁾ Module 2018																											
PLAN– Betten Z (RSG für 2018)																											
PLAN– Betten Module (RSG für 2018)																											
PLAN– Betten Z (RSG per 12/2019)																											
PLAN– Betten Module (RSG per 12/2019)																							40	43	26		

⁽¹⁾ Leistungsstandorte Z und Module sowie Betten gemäß ÜRV und Module verbindlich einzutragen

⁽²⁾ Referenzierung auf Verordnung zum ÖSG bez. der zu versorgenden VR

⁽³⁾ SZT Plan 2025: davon 1 eingeschränkt auf autologe SZT

⁽⁴⁾ IST-Stand = tatsächliche Betten

⁽⁵⁾ ONK – das KH der Barmherzigen Schwestern Linz, das KH der Elisabethinen Linz sowie das Kepler Universitätsklinikum arbeiten im Verbund als Referenzzentrum (mit 4 Standorten) für ONK zusammen: dem KH der Barmherzigen Schwestern Linz kommt dabei die Rolle des Leitspitals zu

Großgeräte exkl. Funktionsgeräte⁽¹⁾

IST 2018/GGP	CT ²		MR ^{2, 3, 4, 5}		ECT ⁶		STR ⁷		COR ⁸		PET ⁸	
	IST	GGP	IST	GGP	IST	GGP	IST	GGP	IST	GGP	IST	GGP
Akut KA gesamt (inkl. RZ)	23	22	14	15	19	19	7	7	7	7	4	4
Extramuraler Bereich	11	9	9	8	1	0	0	0	0	0	0	0
GG IST 2018/GGP gesamt	34	31	23	23	20	19	7	7	7	7	4	4

⁽¹⁾ zusätzliche Funktionsgeräte: 3 CT, 1 MR, 1 STR

⁽²⁾ CT, MR im extram. Bereich: inklusive 1 Kooperation mit einer Akut-KA (Ried im Innkr BSRV KH, K427)

⁽³⁾ MR im intram. Bereich: exklusive 2 Koop. zwischen intra- und extramuralen Betreiber; Gerätestandorte jeweils extramural (Braunau und Gmunden).

⁽⁴⁾ MR im extram. Bereich, Standort Wels: eingeschränkt auf die Versorgung von klaustrophobischen und übergewichtigen Patient/inn/en.

⁽⁵⁾ MR, GG insgesamt: ergänzend 1 MR mit einer Feldstärke < 1 Tesla eingerichtet (extramuraler Standort, Bez. Vöcklabruck)

⁽⁶⁾ Ein ECT sowie eine COR (DSA/COR-Kombinationsgerät) mit Rehabilitationszentrum als Standort in Rubrik "Akut KA gesamt" gezählt

⁽⁷⁾ STR: Allfällige Kapazitätserweiterung (Ausweitung Schichtbetrieb oder Erhöhung Geräteanzahl) vor 2020 zu evaluieren.

⁽⁸⁾ PET in Kooperation zwischen K470.1 KUK Linz, MC IIII 1 und K419 Ordensklinikum Linz Elisabethinen; Gerätestandort K470.1

Dialyse-Einheiten

	Plätze		
	IST 2018	PLAN 2020	PLAN 2025
Akut KA gesamt	164	161	174
im extramuralen Bereich gesamt	6	6	6
DIA IST 2018/PLAN gesamt	170	167	180

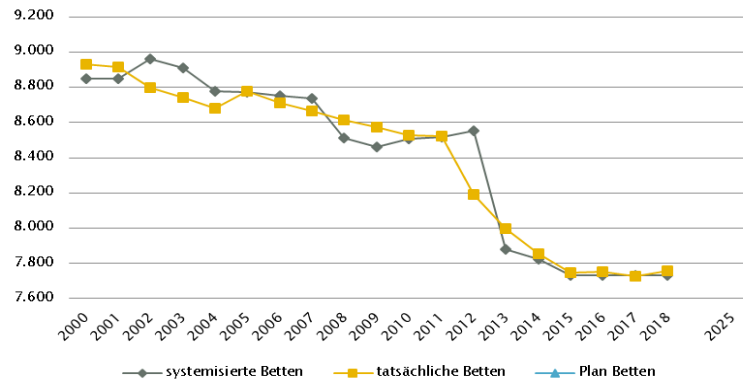
RSG – Monitoring per 31.12.2019

Oberösterreich

Farblegende: *optionale Angabe*

Anzahl der Betten in Fonds-KA gemäß KA-Statistik (BMSGPK) im Vergleich zu PLANBetten 2025

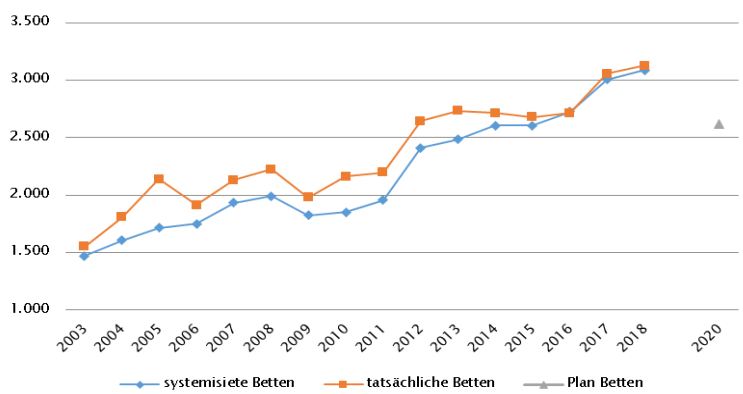
Oberösterreich



RSG gültig für 2018: RSG OÖ 2020, Beschluss LZK am 15.11. 2016; OÖ KAP/GGP 2017 gem. LGBl. 11/2017
RSG aktuell per 12/2019: RSG 2025, Beschluss LZK 8. 11. 2019

Anzahl der Betten in Rehzentren gemäß KA-Statistik (BMSGPK) im Vergleich zu PLANBetten 2020 (ÖSG VO)

Versorgungszone Nord



RSG – Monitoring per 31.12.2019

Salzburg

Farblegende: optionale Angabe

nicht vorgesehen

Gültig für 2018: Verordnung der Salzburger Landesregierung vom November 2007, mit der der SKAP erlassen wurde in der Fassung LGBl. Nr. 90/ 2017
RSG aktuell per 12/2019: RSG 2025, Beschluss LZK 30. 10. 2019, RSG VO 25. 2. 2020

Ambulante ärztliche Versorgung	AM/PV	AN	KIJU	KJC ⁽²⁾	KJP	CH	NCH ⁽¹⁾	IM	GGH	NEU	PSY	DER	AU	HNO	URO	PCH ⁽²⁾	PUL	OR	UCH	ORTR	MKG	ZMK ⁽³⁾	STR	RAD	NUK	PMR	PAT	LAB	SON	gesamt	
IST ÄAVE 2018																															
ÄAVE spitalsambulant	0,1	n.v.	19,8	-	3,5	24,1	n.v.	63,7	23,2	10,5	12,5	12,7	17,6	15,1	5,6	-	7,1	1,2	22,9	44,3	8,3	0,0	n.v.	n.v.	n.v.	n.v.	n.v.	n.v.	n.v.	n.v.	292,3
ÄAVE niedergelassene ÄrztInnen gesamt (mit Vertrag)	247,0	n.v.	21,7	-	1,2	8,5	n.v.	28,3	27,6	8,0	6,7	18,3	23,2	13,2	14,7	-	9,0	12,4	0,0	0,0	0,0	174,5	n.v.	n.v.	n.v.	n.v.	n.v.	n.v.	n.v.	n.v.	614,4
ÄAVE in selbstständigen Ambulatorien (mit Vertrag)	0,0	n.v.	0,0	-	0,0	0,0	n.v.	0,0	0,0	0,0	0,0	0,0	0,0	0,0	0,0	-	0,0	0,0	0,0	0,0	0,0	0,0	n.v.	n.v.	n.v.	n.v.	n.v.	n.v.	n.v.	n.v.	0,0
ÄAVE in Kassenambulatorien (kasseneigene selbstständige Ambulatorien)	0,0	n.v.	0,0	-	0,0	0,0	n.v.	0,0	0,0	0,0	0,0	0,0	0,0	0,0	0,0	-	0,0	0,0	0,0	0,0	0,0	3,4	n.v.	n.v.	n.v.	n.v.	n.v.	n.v.	n.v.	n.v.	3,4
ÄAVE insgesamt	247,1	n.v.	41,5	-	4,7	32,7	n.v.	92,0	50,8	18,5	19,2	31,1	40,7	28,4	20,3	-	16,2	13,5	22,9	44,3	8,3	177,9	n.v.	n.v.	n.v.	n.v.	n.v.	n.v.	n.v.	n.v.	910,2
davon in PV-Einheiten	n.v.																														
ÄAVE Wahlärzte und in selbstständigen Ambulatorien (ohne Vertrag)	4,9	n.v.	1,2	-	0,0	2,7	n.v.	5,1	10,1	1,0	9,2	2,3	3,3	0,6	0,7	-	0,5	1,3	1,0	0,0	0,2	29,8	n.v.	n.v.	n.v.	n.v.	n.v.	n.v.	n.v.	n.v.	74,0
IST S2-Kassenplanstellen																															
S2-Kassenplanstellen 2018	241,7	n.v.	20,0	-	2,0	9,0	n.v.	25,0	27,0	9,0	15,5	17,0	26,0	14,0	12,0	-	11,0	12,0	0,0	0,0	0,0	183,0	n.v.	n.v.	n.v.	n.v.	n.v.	n.v.	n.v.	n.v.	624,2
Kassenplanstellen sonstiger KV-Träger 2016 lt. RSG 2025	8,0	n.v.	1,0	-	0,0	6,0	n.v.	10,0	2,0	2,0	1,0	2,0	3,0	2,0	1,0	-	1,0	2,0	1,0	0,0	0,0	1,0	n.v.	n.v.	n.v.	n.v.	n.v.	n.v.	n.v.	n.v.	43,0
PLAN ÄAVE – Planungsstand für 2018																															
ÄAVE spitalsambulant	n.v.	n.v.	n.v.	n.v.	n.v.	n.v.	n.v.	n.v.	n.v.	n.v.	n.v.	n.v.	n.v.	n.v.	n.v.	n.v.	n.v.	n.v.	n.v.	n.v.	n.v.	n.v.	n.v.	n.v.	n.v.	n.v.	n.v.	n.v.	n.v.	n.v.	n.v.
ÄAVE niedergelassene ÄrztInnen und in selbstständigen Ambulatorien (mit Vertrag und kasseneigene) gesamt	n.v.	n.v.	n.v.	n.v.	n.v.	n.v.	n.v.	n.v.	n.v.	n.v.	n.v.	n.v.	n.v.	n.v.	n.v.	n.v.	n.v.	n.v.	n.v.	n.v.	n.v.	n.v.	n.v.	n.v.	n.v.	n.v.	n.v.	n.v.	n.v.	n.v.	n.v.
ÄAVE insgesamt	n.v.	n.v.	n.v.	n.v.	n.v.	n.v.	n.v.	n.v.	n.v.	n.v.	n.v.	n.v.	n.v.	n.v.	n.v.	n.v.	n.v.	n.v.	n.v.	n.v.	n.v.	n.v.	n.v.	n.v.	n.v.	n.v.	n.v.	n.v.	n.v.	n.v.	n.v.
davon in PV-Einheiten	n.v.																														
PLAN SVE – Planungsstand RSG per 12/2019 (RSG 2025)																															
SVE spitalsambulant	2,5	n.v.	2,5	5,0	1,0	21,0	1,5	19,5	7,5	4,5	8,0	3,5	8,5	6,5	2,0	2,0	1,0	3,0	40,0	n.v.	8,0	0,0	7,5	n.v.	n.v.	0,0	n.v.	n.v.	n.v.	n.v.	155,0
SVE niedergelassene ÄrztInnen und in selbstständigen Ambulatorien (mit Vertrag und kasseneigene) gesamt	262,5	n.v.	19,5	0,0	3,5	9,5	1,0	30,5	26,5	7,5	18,5	17,0	28,0	15,0	13,5	0,0	9,5	11,5	0,0	n.v.	0,0	185,5	0,0	n.v.	n.v.	6,0	n.v.	n.v.	n.v.	n.v.	665,0
SVE insgesamt	265,0	n.v.	22,0	5,0	4,5	30,5	2,5	50,0	34,0	12,0	26,5	20,5	36,5	21,5	15,5	2,0	10,5	14,5	40,0	n.v.	8,0	185,5	7,5	n.v.	n.v.	6,0	n.v.	n.v.	n.v.	n.v.	820,0
davon in PV-Einheiten	25,0																														
sofern RSG per 12/2019 Planungsgröße nicht ÄAVE gemäß ÖSG:																															
Umrechnungsfaktor in ÄAVE-Äquivalente gem. ÖSG	0,96	-	1,72	-	0,64	1,03	-	1,64	1,18	1,04	0,62	1,22	1,11	1,30	1,45	-	0,99	1,39	1,11	-	-	1,12	-	n.v.	n.v.	n.v.	n.v.	n.v.	n.v.	n.v.	
ÄAVE-Äquivalente	254,8	-	37,9	-	2,9	31,4	-	82,0	40,0	12,5	16,5	25,0	40,6	27,9	22,5	-	10,4	20,1	44,4	-	-	208,4	-	n.v.	n.v.	n.v.	n.v.	n.v.	n.v.	n.v.	877,3
Anteil PLAN in % spitalsambulant	0,9	-	11,4	100,0	22,2	68,9	60,0	39,0	22,1	37,5	30,2	17,1	23,3	30,2	12,9	100,0	9,5	20,7	100,0	-	100,0	0,0	100,0	-	-	0,0	-	-	-	-	18,9
Anteil PLAN in % niedergelassene ÄrztInnen und in selbstständigen Ambulatorien (mit Vertrag und kasseneigene) gesamt	99,1	-	88,6	0,0	77,8	31,1	40,0	61,0	77,9	62,5	69,8	82,9	76,7	69,8	87,1	0,0	90,5	79,3	0,0	-	0,0	100,0	0,0	-	-	100,0	-	-	-	-	81,1

⁽¹⁾ in Regiomed nicht berücksichtigt

⁽²⁾ zugeordnet zu CH

⁽³⁾ inkl. KFO

RSG – Monitoring per 31.12.2019

Salzburg

Farblegende: optionale Angabe

Akut-Krankenanstalten – Normalpflege- und Intensivbereiche

nicht vorgesehen

Gültig für 2018: Verordnung der Salzburger Landesregierung vom November 2007, mit der der SKAP erlassen wurde in der Fassung LGBl. Nr. 90/ 2017
RSG aktuell per 12/2019: RSG 2025, Beschluss LZK 30. 10. 2019, RSG VO 25. 2. 2020

alle Akut-KA	GEM/IDB ⁽¹⁾	INT ⁽²⁾	NEO	KIJU ⁽⁵⁾	KJC	KJP	CH ⁽³⁾	NCH	IM	GGH	NEU	PSY ⁽⁴⁾	DER	AU	HNO	URO	PCH	PUL	OR	UCH	ORTR	MKG	NUKT	STR	AGR ⁽⁶⁾	RNS	PAL	PSO-E	PSO-KJ	gesamt	
IST-Stand systemisierte Betten 2018	444	161	20	103	30	30	394	43	741	252	163	272	88	53	82	81	24	47	83	98	310	24	9	18	218	16	26	10	15	3855	
IST-Stand tatsächliche Betten 2018	352	160	16	101	30	20	360	43	725	192	159	217	66	47	88	77	24	47	83	90	314	24	9	18	196	0	22	0	15	3495	
PLAN– Betten gesamt SKAP (für 2018)	n.v.	n.v.	n.v.	n.v.	n.v.	n.v.	n.v.	n.v.	n.v.	n.v.	n.v.	n.v.	n.v.	n.v.	n.v.	n.v.	n.v.	n.v.	n.v.	n.v.	n.v.	n.v.	n.v.	n.v.	n.v.	n.v.	n.v.	n.v.	n.v.	n.v.	n.v.
PLAN– Betten gesamt RSG 2025 (per 12/2019)	8	166	20	89	27	42	345	41	656	190	157	228	52	58	81	73	20	45	0	0	444	24	27	272	16	32	0	16	3129		
Fonds-KA (FKA)*																															
IST-Stand systemisierte Betten 2018	53	147	20	103	30	30	394	43	741	252	163	272	88	53	82	81	24	47	83	98	184	24	9	18	218	16	26	10	15	3324	
IST-Stand tatsächliche Betten 2018	29	146	16	101	30	20	360	43	725	192	159	217	66	47	88	77	24	47	83	90	188	24	9	18	196	0	22	0	15	3032	
PLAN– Betten SKAP (für 2018)	14	181		94	30	40	376	49	755	208	179	285	65	68	85	81	22	47	55	8	302	24	27	229	16	26	34	3300			
PLAN– Betten gesamt RSG per 12/2019 (RSG 2025)	8	154	20	89	27	42	345	41	656	190	157	228	52	58	81	73	20	45	0	0	344	24	27	272	16	32	0	16	3017		

*) zzgl. UKH: IST-Betten 2018: 138 = PLAN-Betten

⁽¹⁾ GEM/IDB = Gemischter Belag, Interdisziplinärer Bereich, ZNA

⁽²⁾ INT umfasst alle INT-E und INT-KJ exkl. NEO

⁽³⁾ inkl. HCH, TCH, GCH

⁽⁴⁾ PSY IST: inkl. 37 systemisierte und 34 tatsächliche Betten für Abhängigkeitserkrankungen und Forensik

⁽⁵⁾ KIJU IST: inkl. 9 systemisierte und 9 tatsächliche Betten KI-KJP (FC 1-5163) in K534 Schwarzach

⁽⁶⁾ AG/R IST: inkl. 30 Betten Medizin, Geriatrie, 17 Betten aus IM und 13 Betten aus NEU

RFZ/Versorgungsstufen/ÜRV/Spezialzentren/Module ⁽¹⁾	ÜRV ⁽²⁾																	Module in NEU												
	TCH	GCH	KAR	ONK	BRZ	NUKT	NEP	GH	KIJU	TR	NEU-SZ	NCHa	ZMC	TXC	HCH	KHZ	KJONK	BRA	KBRA	SZT ⁽³⁾	KSZT	HKLE	SU	ANB/B	ANB/C					
Anzahl gesamt	Leistungsstandorte																													
IST-Stand Leistungsstandorte Z/SZ/EZ 2018	1	1	1	1	1	1	1	1	1	1	1	1	1	0	1	0	1	0	0	1	0	0								
IST-Stand Leistungsstandorte S 2018		1	1	1			0	1	1	1																				
IST-Stand Leistungsstandorte A/G/L 2018				0					0																					
IST-Stand Leistungsstandorte Module 2018																								2	2	0				
Leistungsstandorte Z/SZ/EZ PLAN (RSG für 2018)	1	1	1	1	-	2	1	-	-	-	-	-	-	0	1	0	1	-	-	1	-	-								
Leistungsstandorte S PLAN (RSG für 2018)		1	1	1																										
Leistungsstandorte A/G/L PLAN (RSG für 2018)																														
Leistungsstandorte Module PLAN (RSG für 2018)																								2	2	0				
Leistungsst. Z/SZ/EZ PLAN (RSG per 12/2019)	1	1	1	1	1	1	1	1	1	1	1	1	1	1	1	1	1	-	-	1	-	-								
Leistungsstandorte S PLAN (RSG per 12/2019)		1	1	1				1	1	1																				
Leistungsst. A/G/L PLAN (RSG per 12/2019)																														
Leistungsst. Module PLAN (RSG per 12/2019)																								2	2	0				
Betten gesamt (sofern in eigener Struktur):	Betten																													
IST-Stand Betten ⁽⁴⁾ Z/SZ/EZ 2018																														
IST-Stand Betten ⁽⁴⁾ Module 2018																								14	22	0				
PLAN– Betten Z (RSG für 2018)																														
PLAN– Betten Module (RSG für 2018)																														
PLAN– Betten Z (RSG per 12/2019)																														
PLAN– Betten Module (RSG per 12/2019)																								14	26	0				

⁽¹⁾ Leistungsstandorte Z und Module sowie Betten gemäß ÜRV und Module verbindlich einzutragen

⁽²⁾ Referenzierung auf Verordnung zum ÖSG bez. der zu versorgenden VR

⁽³⁾ SZT: PLAN un IST 1 Standort eingeschränkt auf autologe SZT

⁽⁴⁾ IST-Stand = tatsächliche Betten

Großgeräte exkl. Funktionsgeräte ⁽¹⁾	CT ⁽²⁾		MR ⁽³⁾		ECT ⁽⁴⁾		STR ⁽⁵⁾		COR		PET	
	IST	GGP	IST	GGP	IST	GGP	IST	GGP	IST	GGP	IST	GGP
Akut KA gesamt (inkl. RZ)	11	11	6	6	6	6	3	4	3	3	2	2
Extramuraler Bereich	8	5	10	3	0	0	0	0	1	0	0	0
GG IST 2018/GGP gesamt	19	16	16	9	6	6	3	4	4	3	2	2

⁽¹⁾ zusätzliche Funktionsgeräte: 1 CT, 1 STR

⁽²⁾ CT im intram. Bereich: exklusive 1 Kooperation mit extramuralem Betreiber (Gerätstandort extramural Zell/See)

⁽³⁾ MR in Akut-KA am Standort Zell/See inkl. KV

⁽⁴⁾ Ein ECT mit Rehabilitationszentrum als Standort in Rubrik "Akut KA gesamt" gezählt

⁽⁵⁾ STR: Ausgewiesene Kapazitätserweiterung vorerst auch durch Erhöhung Schichtbetrieb umsetzbar; Evaluierung bis 2020 vorzusehen.

Dialyse-Einheiten	Plätze		
	IST 2018	PLAN 2020	PLAN 2025
Akut KA gesamt	26	26	29
im extramuralen Bereich gesamt	41	n.v.	41
DIA IST 2018/PLAN gesamt	67	n.v.	70

RSG – Monitoring per 31.12.2019

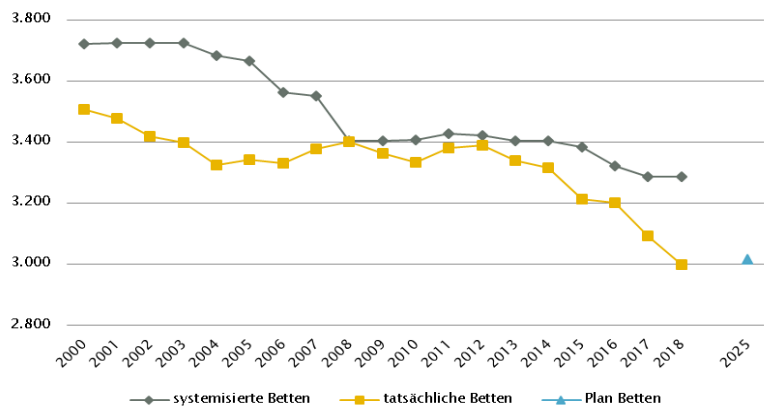
Salzburg

Farblegende: optionale Angabe

nicht vorgesehen

Anzahl der Betten in Fonds-KA gemäß KA-Statistik (BMSGPK) im Vergleich zu PLANBetten 2025

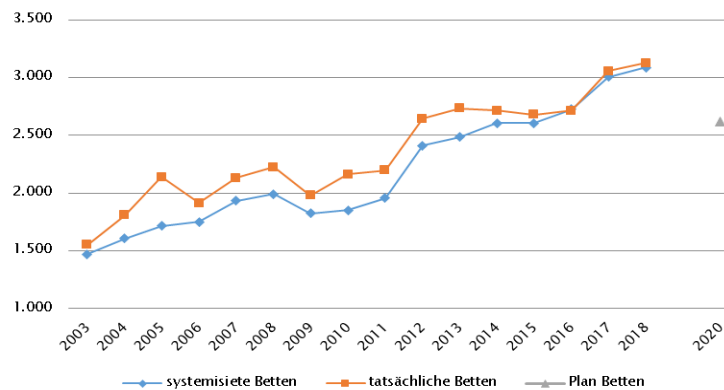
Salzburg



Gültig für 2018: Verordnung der Salzburger Landesregierung vom November 2007, mit der der SKAP erlassen wurde in der Fassung LGBl. Nr. 90/ 2017
RSG aktuell per 12/2019: RSG 2025, Beschluss LZK 30. 10. 2019, RSG VO 25. 2. 2020

Anzahl der Betten in Rehazentren gemäß KA-Statistik (BMSGPK) im Vergleich zu PLANBetten 2020 (ÖSG VO)

Versorgungszone Nord



RSG – Monitoring per 31.12.2019

Steiermark

Farblegende: optionale Angabe

nicht vorgesehen

RSG gültig für 2018: RSG 2025, Version 1.0, Beschluss LZK 21. 6. 2017 (Datengrundlage PLAN 2020)
RSG aktuell per 12/2019: RSG 2025, Version 1.2, Beschluss LZK 12. 2. 2019 (Datengrundlage PLAN 2025)

Ambulante ärztliche Versorgung	AM/PV	AN	KIJU	KJC ⁽²⁾	KJP	CH	NCH ⁽¹⁾	IM	GGH	NEU	PSY	DER	AU	HNO	URO	PCH ⁽²⁾	PUL	OR	UCH	ORTR	MKG	ZMK ⁽³⁾	STR	RAD	NUK	PMR	PAT	LAB	SON	gesamt
IST AAVE 2018																														
AAVE spitalsambulant	0,0	n.v.	36,7	-	2,0	86,9	n.v.	141,7	36,1	23,9	17,1	26,4	33,1	12,3	6,9	-	11,6	6,6	41,4	10,0	4,4	14,0	n.v.	n.v.	n.v.	n.v.	n.v.	n.v.	n.v.	511,0
AAVE niedergelassene ÄrztInnen gesamt (mit Vertrag)	594,2	n.v.	39,3	-	0,0	5,5	n.v.	78,7	48,8	16,8	21,2	30,9	52,4	29,8	23,6	-	21,8	28,0	0,0	0,0	0,7	404,8	n.v.	n.v.	n.v.	n.v.	n.v.	n.v.	n.v.	1396,5
AAVE in selbstständigen Ambulatorien (mit Vertrag)	0,0	n.v.	0,0	-	0,0	0,0	n.v.	0,0	0,0	0,0	0,0	0,0	0,0	0,0	0,0	-	0,0	0,0	0,0	0,0	0,0	0,0	n.v.	n.v.	n.v.	n.v.	n.v.	n.v.	n.v.	0,0
AAVE in Kassenambulatorien (kasseneigene selbstständige Ambulatorien)	9,1	n.v.	0,0	-	0,0	1,9	n.v.	8,6	2,8	2,8	1,5	2,3	2,5	2,0	1,4	-	0,0	4,2	0,0	0,0	0,0	23,9	n.v.	n.v.	n.v.	n.v.	n.v.	n.v.	n.v.	63,0
AAVE insgesamt	603,3	n.v.	76,0	-	2,0	94,2	n.v.	228,9	87,6	43,5	39,9	59,5	88,0	44,1	31,9	-	33,4	38,9	41,4	10,0	5,1	442,7	n.v.	n.v.	n.v.	n.v.	n.v.	n.v.	n.v.	1970,5
davon in PV-Einheiten	n.v.																													
AAVE Wahlärzte und in selbstständigen Ambulatorien (ohne Vertrag)	12,2	n.v.	6,2	-	0,1	4,3	n.v.	8,8	22,4	3,2	3,0	5,1	9,0	3,6	2,6	-	0,3	3,3	1,5	0,0	0,0	44,0	n.v.	n.v.	n.v.	n.v.	n.v.	n.v.	n.v.	129,4
IST §2-Kassenplanstellen 2018																														
§2-Kassenplanstellen	602,0	n.v.	35,0	-	0,0	0,0	n.v.	55,0	53,0	15,0	18,0	27,0	44,0	29,0	21,0	-	19,0	23,0	0,0	0,0	0,0	380,0	n.v.	n.v.	n.v.	n.v.	n.v.	n.v.	n.v.	1321,0
Kassenplanstellen sonstiger KV-Träger	n.v.	n.v.	n.v.	-	n.v.	n.v.	n.v.	n.v.	n.v.	n.v.	n.v.	n.v.	n.v.	n.v.	n.v.	-	n.v.	n.v.	n.v.	n.v.	n.v.	n.v.	n.v.	n.v.	n.v.	n.v.	n.v.	n.v.	n.v.	n.v.
SVE – Planungsstand 2018 (RSG 2025, VI.0 – PLAN 2020)																														
SVE spitalsambulant ⁽⁵⁾	n.v.	n.v.	n.v.	n.v.	n.v.	n.v.	n.v.	n.v.	n.v.	n.v.	n.v.	n.v.	n.v.	n.v.	n.v.	n.v.	n.v.	n.v.	n.v.	n.v.	n.v.	n.v.	n.v.	n.v.	n.v.	n.v.	n.v.	n.v.	n.v.	n.v.
SVE niedergelassene ÄrztInnen und in selbstständigen Ambulatorien (mit Vertrag u. kasseneigene) gesamt ⁽⁵⁾	n.v.	n.v.	n.v.	n.v.	n.v.	n.v.	n.v.	n.v.	n.v.	n.v.	n.v.	n.v.	n.v.	n.v.	n.v.	n.v.	n.v.	n.v.	n.v.	n.v.	n.v.	n.v.	n.v.	n.v.	n.v.	n.v.	n.v.	n.v.	n.v.	n.v.
SVE/Kassenplanstellen insgesamt	601,0	n.v.	41,5	n.v.	n.v.	n.v.	n.v.	89,6	71,4	n.v.	n.v.	35,3	52,4	35,6	26,0	n.v.	22,9	n.v.	n.v.	47,9	n.v.	n.v.	n.v.	26,0	n.v.	n.v.	n.v.	n.v.	n.v.	1049,6
davon in PV-Einheiten	n.v.																													
SVE – Planungsst. per 12/2019 (RSG 2025, VI.2 – PLAN 2025)																														
SVE spitalsambulant ⁽⁵⁾	n.v.	n.v.	n.v.	n.v.	n.v.	n.v.	n.v.	n.v.	n.v.	n.v.	n.v.	n.v.	n.v.	n.v.	n.v.	n.v.	n.v.	n.v.	n.v.	n.v.	n.v.	n.v.	n.v.	n.v.	n.v.	n.v.	n.v.	n.v.	n.v.	n.v.
SVE niedergelassene ÄrztInnen und in selbstständigen Ambulatorien (mit Vertrag u. kasseneigene) gesamt ⁽⁵⁾	n.v.	n.v.	n.v.	n.v.	5,0 ⁽⁴⁾	n.v.	n.v.	n.v.	n.v.	n.v.	n.v.	n.v.	n.v.	n.v.	n.v.	n.v.	n.v.	n.v.	n.v.	n.v.	n.v.	n.v.	n.v.	n.v.	n.v.	n.v.	n.v.	n.v.	n.v.	n.v.
SVE/Kassenplanstellen insgesamt	612,0	n.v.	42,0	n.v.	5,0	61,0	n.v.	90,0	71,0	26,5	44,0	33,5	51,0	34,0	26,0	n.v.	22,0	n.v.	n.v.	23,0	n.v.	n.v.	n.v.	50,0	n.v.	n.v.	n.v.	n.v.	n.v.	1191,0
davon in PV-Einheiten	90,0																													
sofern RSG per 12/2019 Planungsgröße nicht AAVE gemäß ÖSG:																														
Umrechnungsfaktor in AAVE-Äquivalente gem. ÖSG	1,0	-	1,0	-	1,0	1,0	-	1,0	1,0	1,0	1,0	1,0	1,0	1,0	1,0	-	1,0	-	-	1,0	-	-	-	-	-	-	-	-	-	-
AAVE-Äquivalente	612,0	-	42,0	-	5,0	61,0	-	90,0	71,0	26,5	44,0	33,5	51,0	34,0	26,0	-	22,0	-	71,-	23,0	-	-	-	50,0	-	-	-	-	-	1191,0
Anteil PLAN in % spitalsambulant	n.v.	n.v.	n.v.	n.v.	n.v.	n.v.	n.v.	n.v.	n.v.	n.v.	n.v.	n.v.	n.v.	n.v.	n.v.	n.v.	n.v.	n.v.	n.v.	n.v.	n.v.	n.v.	n.v.	n.v.	n.v.	n.v.	n.v.	n.v.	n.v.	n.v.
Anteil PLAN in % niedergelassene ÄrztInnen und in selbstständigen Ambulatorien (mit Vertrag und kasseneigene) gesamt	n.v.	n.v.	n.v.	n.v.	n.v.	n.v.	n.v.	n.v.	n.v.	n.v.	n.v.	n.v.	n.v.	n.v.	n.v.	n.v.	n.v.	n.v.	n.v.	n.v.	n.v.	n.v.	n.v.	n.v.	n.v.	n.v.	n.v.	n.v.	n.v.	n.v.

⁽¹⁾ in Regimed nicht berücksichtigt

⁽²⁾ zugeordnet zu CH

⁽³⁾ inkl. KFO

⁽⁴⁾ KJP: der Aufbau von ambulanten fachärztlichen Versorgungsstrukturen für KJP erfolgt über den flächendeckenden Auf-/Ausbau von sozialpsychiatrischen Ambulatorien für KJP

⁽⁵⁾ keine RSG-PM-konforme Gliederung

RSG – Monitoring per 31.12.2019

Steiermark

Farblegende: optionale Anaabe

Akut-Krankenanstalten – Normalpflege- und Intensivbereiche

nicht vorgesehen

RSG gültig für 2018: RSG 2025, Version 1.0, Beschluss LZK 21. 6. 2017 (Datengrundlage PLAN 2020)

RSG aktuell per 12/2019: RSG 2025, Version 1.2, Beschluss LZK 12. 2. 2019 (Datengrundlage PLAN 2025)

alle Akut-KA	GEM/IDB ⁽¹⁾	INT ⁽²⁾	NEO	KJUJ	KJC	KJP	CH ⁽³⁾	NCH	IM	GGH	NEU	PSY ⁽⁴⁾	DER	AU	HNO	URO	PCH	PUL	OR	UCH	ORTR	MKG	NUKT	STR	AGR	RNS	PAL	PSO-EPSO-K	gesamt	
IST-Stand systemisierte Betten 2018	525	395		161	70	47	942	47	1941	316	470	570	65	70	177	111	27	103	228	158	297	20		24	322	24	48	125	24	7307
IST-Stand tatsächliche Betten 2018	495	396		155	66	43	855	48	1823	300	455	509	64	61	155	96	26	100	213	161	297	22		21	318	30	48	125	23	6905
PLAN-Betten ges. für 2018 (RSG 2025, V1.0 – PLAN 2020)	n.v.	n.v.	n.v.	n.v.	n.v.	n.v.	n.v.	n.v.	n.v.	n.v.	n.v.	n.v.	n.v.	n.v.	n.v.	n.v.	n.v.	n.v.	n.v.	n.v.	n.v.	n.v.	n.v.	n.v.	n.v.	n.v.	n.v.	n.v.	n.v.	n.v.
PLAN-B. ges. per 12/2019 (RSG 2025, V1.2 – PLAN 2025)	n.v.	n.v.	n.v.	n.v.	n.v.	n.v.	n.v.	n.v.	n.v.	n.v.	n.v.	n.v.	n.v.	n.v.	n.v.	n.v.	n.v.	n.v.	n.v.	n.v.	n.v.	n.v.	n.v.	n.v.	n.v.	n.v.	n.v.	n.v.	n.v.	n.v.
Fonds-KA (FKA)*																														
IST-Stand systemisierte Betten 2018	56	377		161	70	47	942	47	1941	316	470	570	65	70	177	111	27	103	228	158	96	20		24	322	24	48	100	24	6594
IST-Stand tatsächliche Betten 2018	42	378		155	66	43	855	48	1823	300	455	509	64	61	155	96	26	100	213	161	96	22		21	318	30	48	100	23	6208
PLAN-Betten für 2018 (RSG 2025, V1.0 – PLAN 2020)	44	377	n.v.	151	62	74	761	52	1723	305	468	589	60	67	126	122	27	83			742	20		35	387	56	112	24	6467	
PLAN-Betten LKAP (für 2018)	n.v.	n.v.	n.v.	n.v.	n.v.	n.v.	n.v.	n.v.	n.v.	n.v.	n.v.	n.v.	n.v.	n.v.	n.v.	n.v.	n.v.	n.v.	n.v.	n.v.	n.v.	n.v.	n.v.	n.v.	n.v.	n.v.	n.v.	n.v.	n.v.	n.v.
PLAN-Betten per 12/2019 (RSG 2025, V1.2 – PLAN 2025) ⁽⁵⁾	54	339	35	131	60	84	578	55	1604	246	488	556	53	58	127	98	30	83			671	18		34	412	58	100	12	5984	

*) zzgl. UKH: IST-Betten 2018: 215 = PLAN-Betten

⁽¹⁾ GEM = ZNA und Inquisitenbetten

⁽²⁾ INT umfasst alle INT-E und INT-KJ exkl. NEO

⁽³⁾ inkl. HCH, TCH, GCH, TXC

⁽⁴⁾ PSY IST: exkl. 190 systemisierte und 182 tatsächliche Betten für Abhängigkeitskrankungen und Forensik

⁽⁵⁾ Die Angaben umfassen sowohl (voll)stationäre Betten als auch TK-Plätze und ambBP.

RFZ/Versorgungsstufen/ÜRV/Spzialzentren/Module⁽¹⁾

Anzahl gesamt	ÜRV ⁽²⁾																Module in NEU										
	TCH	GCH	KAR	ONK	BRZ	NUKT	NEP	GH	KJUJ	TR	NEU-SZ	NCHa	ZMG	TXC	HCH	KHZ	KJONK	BRA	KBRA	SZT ⁽³⁾	KSZT	HKLE	SU	ANB/B	ANB/C		
IST-Stand Leistungsstandorte Z/SZ/EZ 2018	1	1	1	1		0	1		1			1	1	1	1	1	1	1	1	1	1	1					
IST-Stand Leistungsstandorte S 2018		1	2	1			1		1																		
IST-Stand Leistungsstandorte A/G/L 2018									0																		
IST-Stand Leistungsstandorte Module 2018																							5	5	3		
Leistungsst. Z/SZ/EZ PLAN (RSG 2020 für 2018)	1	1	1	1		0	1																				
Leistungsstandorte S PLAN (RSG 2020 für 2018)		1	2	1			1																				
Leistungsst. A/G/L PLAN (RSG 2020 für 2018)																											
Leistungsst. Module PLAN (RSG 2020 für 2018)																							5	6	2		
Leistungsst. Z/SZ/EZ PLAN (RSG 2025 per 12/2019)	1	1	1	1	2	0	1	1		1		1	1	1	1	1	1	1	1	1							
Leistungsstandorte S PLAN (RSG 2025 per 12/2019)		1	2	1			1	1		2																	
Leistungsst. A/G/L PLAN (RSG 2025 per 12/2019)				8																							
Leistungsst. Module PLAN (RSG 2025 per 12/2019)																							5	6	2		
 Betten gesamt (sofern in eigener Struktur):	 Betten																										
IST-Stand Betten ⁽⁴⁾ Z/SZ/EZ 2018																						n.v.	n.v.	n.v.	n.v.	n.v.	
IST-Stand Betten ⁽⁴⁾ Module 2018																							24	40	115		
PLAN-Betten Z (RSG 2020 für 2018)																											
PLAN-Betten Module (RSG 2020 für 2018)																											
PLAN-Betten Z (RSG 2025 per 12/2019)																							3	3			
PLAN-Betten Module (RSG 2025 per 12/2019)																											
PLAN-Betten Module (RSG 2025 per 12/2019)																							33	59	103		

⁽¹⁾ Leistungsstandorte Z und Module sowie Betten gemäß ÜRV und Module verbindlich einzutragen

⁽²⁾ Referenzierung auf Verordnung zum ÖSG bez. der zu versorgenden VR

⁽³⁾ sowohl autologe als auch allogene SZT

⁽⁴⁾ IST-Stand = tatsächliche Betten

Großgeräte exkl. Funktionsgeräte⁽¹⁾

IST 2018/GGP	CT ²		MR ^{2,4}		ECT		STR ³		COR		PET	
	IST	GGP	IST	GGP	IST	GGP	IST	GGP	IST	GGP	IST	GGP
Akut KA gesamt	30	29	15	16	9	9	6	9	6	5	3	3
Extramuraler Bereich	16	14	17	12	5	3	0	0	0	0	1	0
GG IST 2018/GGP gesamt	46	43	32	28	14	12	6	9	6	5	4	3

⁽¹⁾ zusätzliche Funktionsgeräte: 3 CT, 1 MR, 1 COR

⁽²⁾ CT im extram. Bereich: exklusive eine Kooperationen mit Akut-KA (LKH Hartberg, K631), Gerätestandort intramural

⁽³⁾ MR in Akut-KA insgesamt: MR in Graz UKH (K614): in Kooperation mit LKH Graz II, Standort West, K673, Gerätestandort K614

⁽⁴⁾ MR im extram. Bereich: exklusive drei Kooperationen mit Akut-KA (LKH Feldbach-Fürstenfeld, K608, LKH Hartberg, K631, LKH Murtal, K672), Gerätestandorte jeweils intramural

⁽⁵⁾ STR: Geräteanzahl inkl. intraoperativ genutztem Gerät; inkl. einem als Forschungsgerät gewidmeten Gerät; vollständige Umsetzung der vorgesehene Kapazitätserweiterung ggf. erst nach 2020 realisierbar.

Dialyse-Einheiten

	Plätze		
	IST 2018	PLAN 2020	PLAN 2025
Akut KA gesamt	73	71	71
im extramuralen Bereich gesamt	100	97	97
DIA IST 2018/PLAN gesamt	173	168	168

RSG – Monitoring per 31.12.2019

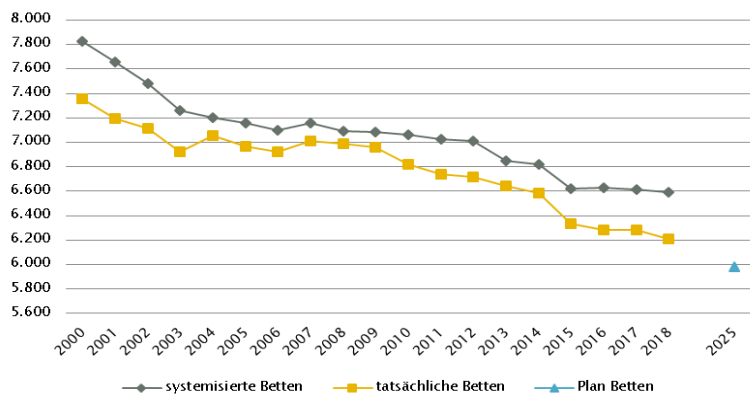
Steiermark

Farblegende: optionale Angabe

nicht vorgesehen

Anzahl der Betten in Fonds-KA gemäß KA-Statistik (BMSGPK) im Vergleich zu PLANBetten 2025

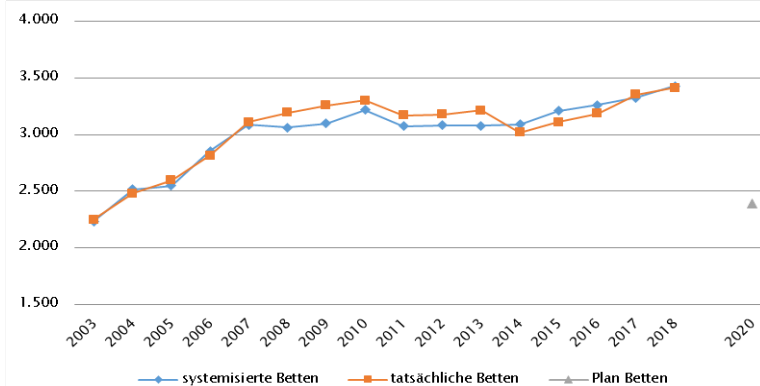
Steiermark



RSG gültig für 2018: RSG 2025, Version 1.0, Beschluss LZK 21. 6. 2017 (Datengrundlage PLAN 2020)
 RSG aktuell per 12/2019: RSG 2025, Version 1.2, Beschluss LZK 12. 2. 2019 (Datengrundlage PLAN 2025)

Anzahl der Betten in Rehazentren gemäß KA-Statistik (BMSGPK) im Vergleich zu PLANBetten 2020 (ÖSG VO)

Versorgungszone Süd



RSG – Monitoring per 31.12.2019

Tirol

Farblegende: optionale Angabe

nicht vorgesehen

RSG gültig für 2018: RSG ambulanter Teil: Beschluss Landes-Gesundheitsplattform Dezember 2012; TirKAP 2009, Änderung gem. LGBl Nr. 82/2017
RSG aktuell per 12/2019: RSG ambulanter Teil: Beschluss Landes-Gesundheitsplattform Dezember 2012; TirKAP 2019, gem. LGBl Nr. 147/2019

Ambulante ärztliche Versorgung	AM/PV	AN	KIJU	KJC ⁽²⁾	KJP	CH	NCH ⁽¹⁾	IM	GGH	NEU	PSY	DER	AU	HNO	URO	PCH ⁽²⁾	PUL	OR	UCH	ORTR	MKG	ZMK ⁽³⁾	STR	RAD	NUK	PMR	PAT	LAB	SON	gesamt
IST ÄAVE 2018																														
ÄAVE spitalsambulant	0,0	n.v.	32,7	-	2,2	46,3	n.v.	68,1	39,1	23,6	26,1	11,8	19,8	19,0	15,2	-	1,0	7,7	30,2	20,2	8,4	27,6	n.v.	n.v.	n.v.	n.v.	n.v.	n.v.	n.v.	398,9
ÄAVE niedergelassene ÄrztInnen gesamt (mit Vertrag)	366,6	n.v.	24,9	-	1,8	7,7	n.v.	45,5	34,6	12,2	11,5	19,4	26,5	19,2	14,8	-	15,2	13,6	6,0	0,0	0,0	246,8	n.v.	n.v.	n.v.	n.v.	n.v.	n.v.	n.v.	866,5
ÄAVE in selbstständigen Ambulatorien (mit Vertrag)	0,0	n.v.	0,0	-	0,0	0,0	n.v.	0,6	0,8	0,0	0,0	1,9	0,0	0,0	0,0	-	0,0	0,0	0,0	0,0	0,0	0,0	n.v.	n.v.	n.v.	n.v.	n.v.	n.v.	n.v.	3,3
ÄAVE in Kassenambulatorien (kasseneigene selbstständige Ambulatorien)	0,0	n.v.	0,0	-	0,0	0,0	n.v.	0,0	0,0	0,0	0,0	0,0	0,0	0,0	0,0	-	0,0	0,0	0,0	0,0	0,0	18,3	n.v.	n.v.	n.v.	n.v.	n.v.	n.v.	n.v.	18,3
ÄAVE insgesamt	366,6	n.v.	57,6	-	4,0	54,0	n.v.	114,2	74,5	35,8	37,6	33,0	46,3	38,2	30,0	-	16,2	21,3	36,2	20,2	8,4	292,7	n.v.	n.v.	n.v.	n.v.	n.v.	n.v.	n.v.	1287,0
davon in PV-Einheiten	n.v.																													
ÄAVE Wahlärzte und in selbstständigen Ambulatorien (ohne Vertrag)	10,6	n.v.	2,2	-	0,0	4,0	n.v.	12,7	19,4	1,7	4,6	5,5	6,1	1,0	1,4	-	0,2	3,9	2,4	0,0	0,1	37,8	n.v.	n.v.	n.v.	n.v.	n.v.	n.v.	n.v.	113,3
IST §2-Kassenplanstellen 2018																														
§2-Kassenplanstellen	320,0	0,0	25,0	-	0,0	7,0	0,0	34,0	31,0	14,0	17,0	21,0	27,0	24,0	16,0	-	13,0	16,0	4,0	0,0	0,0	246,0	n.v.	n.v.	n.v.	n.v.	n.v.	n.v.	n.v.	815,0
Kassenplanstellen sonstiger KV-Träger	n.v.	n.v.	n.v.	-	n.v.	n.v.	n.v.	n.v.	n.v.	n.v.	n.v.	n.v.	n.v.	n.v.	n.v.	-	n.v.	n.v.	n.v.	n.v.	n.v.	n.v.	n.v.	n.v.	n.v.	n.v.	n.v.	n.v.	n.v.	n.v.
PLAN ÄAVE 2020 – RSG-Planungsstand für 2018																														
ÄAVE spitalsambulant	n.v.	n.v.	n.v.	n.v.	n.v.	n.v.	n.v.	n.v.	n.v.	n.v.	n.v.	n.v.	n.v.	n.v.	n.v.	n.v.	n.v.	n.v.	n.v.	n.v.	n.v.	n.v.	n.v.	n.v.	n.v.	n.v.	n.v.	n.v.	n.v.	n.v.
ÄAVE niedergelassene ÄrztInnen und in selbstständigen Ambulatorien (mit Vertrag und kasseneigene) gesamt	n.v.	n.v.	n.v.	n.v.	n.v.	n.v.	n.v.	n.v.	n.v.	n.v.	n.v.	n.v.	n.v.	n.v.	n.v.	n.v.	n.v.	n.v.	n.v.	n.v.	n.v.	n.v.	n.v.	n.v.	n.v.	n.v.	n.v.	n.v.	n.v.	n.v.
ÄAVE insgesamt	365,2	n.v.	43,9	n.v.	5,0	38,3	n.v.	97,2	65,5	25,7	34,6	34,5	38,0	28,6	21,4	n.v.	14,5	24,5	41,6	n.v.	n.v.	n.v.	n.v.	n.v.	n.v.	n.v.	n.v.	n.v.	n.v.	878,5
davon in PV-Einheiten	n.v.																													
PLAN ÄAVE 2020 – RSG-Planungsstand 12/2019																														
ÄAVE spitalsambulant	n.v.	n.v.	n.v.	n.v.	n.v.	n.v.	n.v.	n.v.	n.v.	n.v.	n.v.	n.v.	n.v.	n.v.	n.v.	n.v.	n.v.	n.v.	n.v.	n.v.	n.v.	n.v.	n.v.	n.v.	n.v.	n.v.	n.v.	n.v.	n.v.	n.v.
ÄAVE niedergelassene ÄrztInnen und in selbstständigen Ambulatorien (mit Vertrag und kasseneigene) gesamt	n.v.	n.v.	n.v.	n.v.	n.v.	n.v.	n.v.	n.v.	n.v.	n.v.	n.v.	n.v.	n.v.	n.v.	n.v.	n.v.	n.v.	n.v.	n.v.	n.v.	n.v.	n.v.	n.v.	n.v.	n.v.	n.v.	n.v.	n.v.	n.v.	n.v.
ÄAVE insgesamt	365,2	n.v.	43,9	n.v.	5,0	38,3	n.v.	97,2	65,5	25,7	34,6	34,5	38,0	28,6	21,4	n.v.	14,5	24,5	41,6	n.v.	n.v.	n.v.	n.v.	n.v.	n.v.	n.v.	n.v.	n.v.	n.v.	878,5
davon in PV-Einheiten	26,0																													
sofern RSG per 12/2019 Planungsgröße nicht ÄAVE gemäß ÖSG:																														
Umrechnungsfaktor in ÄAVE-Äquivalente gem. ÖSG	-	-	-	-	-	-	-	-	-	-	-	-	-	-	-	-	-	-	-	-	-	-	-	-	-	-	-	-	-	-
ÄAVE-Äquivalente	-	-	-	-	-	-	-	-	-	-	-	-	-	-	-	-	-	-	-	-	-	-	-	-	-	-	-	-	-	-
Anteil PLAN in % spitalsambulant	n.v.	n.v.	n.v.	n.v.	n.v.	n.v.	n.v.	n.v.	n.v.	n.v.	n.v.	n.v.	n.v.	n.v.	n.v.	n.v.	n.v.	n.v.	n.v.	n.v.	n.v.	n.v.	n.v.	n.v.	n.v.	n.v.	n.v.	n.v.	n.v.	n.v.
Anteil PLAN in % niedergelassene ÄrztInnen und in selbstständigen Ambulatorien (mit Vertrag und kasseneigene) gesamt	n.v.	n.v.	n.v.	n.v.	n.v.	n.v.	n.v.	n.v.	n.v.	n.v.	n.v.	n.v.	n.v.	n.v.	n.v.	n.v.	n.v.	n.v.	n.v.	n.v.	n.v.	n.v.	n.v.	n.v.	n.v.	n.v.	n.v.	n.v.	n.v.	n.v.

⁽¹⁾ in Regiomed nicht berücksichtigt

⁽²⁾ zugeordnet zu CH

⁽³⁾ inkl. KFO

RSG – Monitoring per 31.12.2019

Tirol

Farblegende: optionale Anabe

Akut-Krankenanstalten – Normalpflege- und Intensivbereiche

nicht vorgesehen

RSG gültig für 2018: RSG ambulanter Teil: Beschluss Landes-Gesundheitsplattform Dezember 2012; TirkAP 2009, Änderung gem. LGBl Nr. 82/2017
RSG aktuell per 12/2019: RSG ambulanter Teil: Beschluss Landes-Gesundheitsplattform Dezember 2012; TirkAP 2019, gem. LGBl Nr. 147/2019

alle Akut-KA	GEM/IDB ⁽¹⁾	INT ⁽²⁾	NEO	KIJU	KJC	KJP	CH ⁽³⁾	NCH	IM	GGH	NEU	psy ⁽⁴⁾	DER	AU	HNO	URO	PCH	PUL	OR	UCH	ORTR	MKG	NUKT	STR	AGR	RNS	PAL	PSO-EPSO-K	gesamt	
IST-Stand systemisierte Betten 2018	422	200	18	152	26	65	547	59	847	309	239	329	52	64	107	136	34	103	145	290	120	30	13	20	140	0	28	44	0	4539
IST-Stand tatsächliche Betten 2018	396	196	13	149	15	32	491	59	842	290	238	319	53	60	102	127	33	83	137	289	115	27	11	19	151	0	31	33	0	4311
PLAN- Betten gesamt Tir. KAP für 2018	n.v.	n.v.	n.v.	n.v.	n.v.	n.v.	n.v.	n.v.	n.v.	n.v.	n.v.	n.v.	n.v.	n.v.	n.v.	n.v.	n.v.	n.v.	n.v.	n.v.	n.v.	n.v.	n.v.	n.v.	n.v.	n.v.	n.v.	n.v.	n.v.	n.v.
PLAN- Betten gesamtTir. KAP per 12/2019	n.v.	n.v.	n.v.	n.v.	n.v.	n.v.	n.v.	n.v.	n.v.	n.v.	n.v.	n.v.	n.v.	n.v.	n.v.	n.v.	n.v.	n.v.	n.v.	n.v.	n.v.	n.v.	n.v.	n.v.	n.v.	n.v.	n.v.	n.v.	n.v.	n.v.

Fonds-KA (FKA)	GEM/IDB ⁽¹⁾	INT ⁽²⁾	NEO	KIJU	KJC	KJP	CH ⁽³⁾	NCH	IM	GGH	NEU	psy ⁽⁴⁾	DER	AU	HNO	URO	PCH	PUL	OR	UCH	ORTR	MKG	NUKT	STR	AGR	RNS	PAL	PSO-EPSO-K	gesamt	
IST-Stand systemisierte Betten 2018	41	197	18	152	26	65	547	59	847	309	239	329	52	64	107	136	34	103	145	290	120	30	13	20	140	0	28	44	0	4155
IST-Stand tatsächliche Betten 2018	64	193	13	149	15	32	491	59	842	290	238	319	53	60	102	127	33	83	137	289	115	27	11	19	151	0	31	33	0	3976
PLAN- Betten Tir. KAP für 2018 (LGBl 82/2017)	-	222	-	141	23	36	535	68	853	283	275	378	50	64	108	125	34	79	-	-	570	25	33	211	-	40	58	4211		
PLAN- Betten 2025 (Tir. KAP per 12/2019)	-	207	26	128	13	25	448	57	834	234	273	314	46	47	98	122	29	79	-	-	541	23	11	24	243	-	43	20	12	3897

⁽¹⁾ GEM = ZNA

⁽²⁾ INT umfasst alle INT-E und INT-KJ exkl. NEO; Im Sanatorium Hochrum (alle Akut-KA) sind zusätzlich 4 systemisierte und 4 tatsächliche IMCU-Betten vorhanden, die im Bedarfsfall hochgefahren werden können

⁽³⁾ inkl. HCH, TCH, GCH, TXC

⁽⁴⁾ PSY IST: exkl. 88 systemisierte und 89 tatsächliche Betten für Abhängigkeitserkrankungen und Forensik

RFZ/Versorgungsstufen/ÜRV/Spezialzentren/Module ⁽¹⁾	TCH	GCH	KAR	ONK	BRZ	NUKT	NEP	GH	KIJU	TR	NEU-SZ	NCHa	ZMG	TXC	HCH	KHZ ⁽⁵⁾	KJONK	BRA	KBRA	SZT ⁽³⁾	KSZT	HKLE	SU	ANB/BANB/C	
Anzahl gesamt																									
IST-Stand Leistungsstandorte Z/SZ/EZ 2018	1	1	1	1	1	1	1	1	1			1	1	1	1	1	1			0	1	1			
IST-Stand Leistungsstandorte S 2018		3	1																				3	4	3
IST-Stand Leistungsstandorte A/G/L 2018																									
IST-Stand Leistungsstandorte Module 2018																									
Leistungsstandorte Z/SZ/EZ PLAN (für 2018)	1	1	2	1	-	1	1	-	-	-	-	-	-	1	1	-	1	-	-	1	-	-			
Leistungsstandorte S PLAN (für 2018)		-	-	4				-	-	-															
Leistungsstandorte A/G/L PLAN (für 2018)		-	-	4				-	-	-															
Leistungsstandorte Module PLAN (für 2018)																							4	-	-
Leistungsst. Z/SZ/EZ PLAN (per 12/2019)	1	1	1	1	1	1	1	1	1	1	1	1	1	1	1	1	1			-	-	1	-	-	
Leistungsstandorte S PLAN (per 12/2019)		3	1	4			1	3	3	-															
Leistungsst. A/G/L PLAN (per 12/2019)		-	-	4			4	2	-																
Leistungsst. Module PLAN (per 12/2019)																							4	5	4
Betten gesamt (sofern in eigener Struktur):																									
IST-Stand Betten ⁽⁴⁾ Z/SZ/EZ 2018																							14	35	55
IST-Stand Betten ⁽⁴⁾ Module 2018																									
PLAN-Betten Z (für 2018)																									
PLAN-Betten Module (für 2018)																									
PLAN-Betten Z (per 12/2019)																									
PLAN-Betten Module (per 12/2019)																							18	42	63

⁽¹⁾ Leistungsstandorte Z und Module sowie Betten gemäß ÜRV und Module verbindlich einzutragen

⁽²⁾ Referenzierung auf Verordnung zum ÖSG bez. der zu versorgenden VR

⁽³⁾ IST und PLAN: sowohl autologe als auch allogene SZT

⁽⁴⁾ IST-Stand = tatsächliche Betten

⁽⁵⁾ KHZ: IST 2018 = 1 KKAR

Großgeräte exkl. Funktionsgeräte ⁽¹⁾	CT ²		MR ⁴		ECT		STR		COR ³		PET	
IST 2018/GGP	IST	GGP	IST	GGP	IST	GGP	IST	GGP	IST	GGP	IST	GGP
Akut KA gesamt	16	17	14	14	3	5	5	5	4	4	2	2
Extramuraler Bereich	11	5	10	4	2	2	0	0	0	0	0	0
GG IST 2018/GGP gesamt	27	22	24	18	5	7	5	5	4	4	2	2

⁽¹⁾ Zusätzliche Funktionsgeräte: 2 CT

⁽²⁾ CT und MR in Nicht-Fonds-KA (San. Kettenbrücke, K708) auch extramural versorgungswirksam

⁽³⁾ COR in Akut KA (BKH Lienz, K714): inkl. einem DSA/COR-Kombinationsgerät

⁽⁴⁾ MR, GG insgesamt: ergänzend 3 MR mit einer Feldstärke < 1 Tesla eingerichtet (intramuraler Standorte: sonstige Akut-KA: Innsbruck

(SAN Hochrum; K709; Gerät lt. SV-Info bis Ende 2018 stillgelegt); extramurale Standorte: Kitzbühel, Mayrhofen), zwei weitere MR mit Feldstärke < 1 Tesla zwischenzeitlich durch MR > 1 Tesla ersetzt (Standorte Imst, Sölden); ein intram. MR gem. GGP durch MR > 1 Telsa ersetzt (Standort Schwaz)

Dialyse-Einheiten	Plätze		
	IST 2018	PLAN f. 2018	PLAN 12/2019
Akut KA gesamt	46	47	47
im extramuralen Bereich gesamt	56	n.v.	n.v.
DIA IST 2018/PLAN gesamt	102	n.v.	n.v.

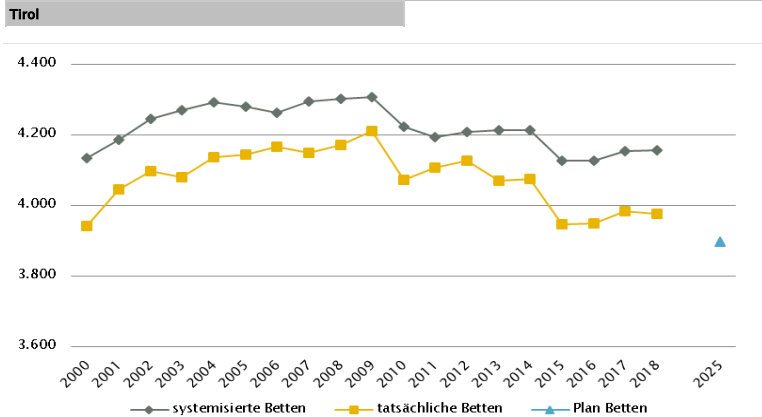
RSG – Monitoring per 31.12.2019

Tirol

Farblegende: optionale Angabe

nicht vorgesehen

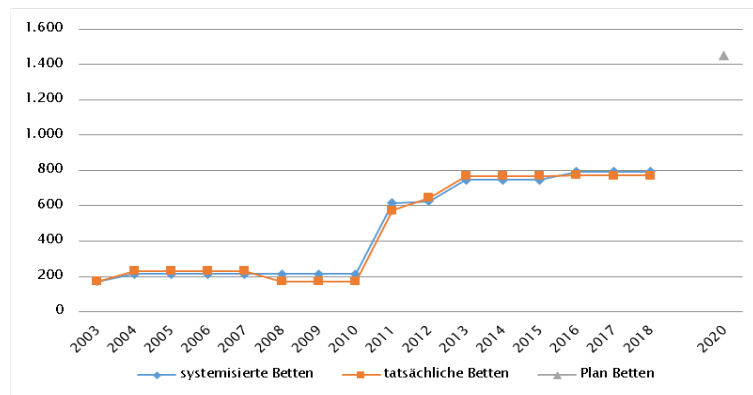
Anzahl der Betten in Fonds-KA gemäß KA-Statistik (BMSGPK) im Vergleich zu PLANBetten 2025



RSG gültig für 2018: RSG ambulanter Teil: Beschluss Landes-Gesundheitsplattform Dezember 2012; TirKAP 2009, Änderung gem. LGBl Nr. 82/2017
RSG aktuell per 12./2019: RSG ambulanter Teil: Beschluss Landes-Gesundheitsplattform Dezember 2012; TirKAP 2019, gem. LGBl Nr. 147/2019

Anzahl der Betten in Rehazentren gemäß KA-Statistik (BMSGPK) im Vergleich zu PLANBetten 2020 (ÖSG VO)

Versorgungszone West



RSG – Monitoring per 31.12.2019

Vorarlberg

Farblgende: optionale Angabe

nicht vorgesehen

RSG gültig für 2018: Regionaler Strukturplan Gesundheit, Betreuung und Pflege Vorarlberg 2020/2025, Beschluss LZK Vorarlberga 2.5.2017
RSG aktuell per 12/2019: Regionaler Strukturplan Gesundheit, Betreuung und Pflege Vorarlberg 2020/2025

Ambulante ärztliche Versorgung	AM/PV	AN	KIJU	KJC ⁽²⁾	KJP	CH	NCH ⁽¹⁾	IM	GGH	NEU	PSY	DER	AU	HNO	URO	PCH ⁽²⁾	PUL	OR	UCH	ORTR	MKG	ZMK ⁽³⁾	STR	RAD	NUK	PMR	PAT	LAB	SON	gesamt
IST ÄAVE 2018																														
ÄAVE spitalsambulanz	0,0	n.v.	6,6	-	0,4	9,1	n.v.	18,0	8,0	0,9	3,1	6,9	2,8	3,6	3,0	-	0,2	2,6	20,1	0,0	3,8	0,0	n.v.	n.v.	n.v.	n.v.	n.v.	n.v.	n.v.	88,9
ÄAVE niedergelassene ÄrztInnen gesamt (mit Vertrag)	178,1	n.v.	21,0	-	2,5	1,8	n.v.	27,2	24,4	4,3	7,9	8,2	15,0	7,8	4,5	-	3,5	10,8	0,2	0,0	0,0	141,9	n.v.	n.v.	n.v.	n.v.	n.v.	n.v.	n.v.	459,2
ÄAVE in selbstständigen Ambulatorien (mit Vertrag)	0,0	n.v.	0,0	-	0,0	0,0	n.v.	0,0	0,0	0,0	0,0	0,0	0,0	0,0	0,0	-	0,0	0,0	0,0	0,0	0,0	0,0	n.v.	n.v.	n.v.	n.v.	n.v.	n.v.	n.v.	0,0
ÄAVE in Kassenambulatorien (kasseneigene selbstständige Ambulatorien)	0,0	n.v.	0,0	-	0,0	0,0	n.v.	0,0	0,0	0,0	0,0	0,0	0,0	0,0	0,0	-	0,0	0,0	0,0	0,0	0,0	16,9	n.v.	n.v.	n.v.	n.v.	n.v.	n.v.	n.v.	16,9
ÄAVE insgesamt	178,1	n.v.	27,6	-	2,9	10,9	n.v.	45,2	32,4	5,1	11,0	15,1	17,7	11,4	7,5	-	3,7	13,3	20,3	0,0	3,8	158,9	n.v.	n.v.	n.v.	n.v.	n.v.	n.v.	n.v.	565,0
n.v.																														
davon in PV-Einheiten																														
ÄAVE Wahlärzte und in selbstständigen Ambulatorien (ohne Vertrag)	2,7	n.v.	0,7	-	0,0	1,2	n.v.	4,2	7,1	0,6	2,1	3,6	4,8	0,3	0,9	-	0,1	0,5	1,3	0,0	0,0	14,4	n.v.	n.v.	n.v.	n.v.	n.v.	n.v.	n.v.	44,6
IST §2-Kassenplanstellen 2018																														
§2-Kassenplanstellen	159,0	n.v.	19,0	-	3,0	1,0	n.v.	31,0	22,0	6,0	12,0	11,0	21,0	12,0	6,0	-	4,0	15,0	1,0	0,0	0,0	123,0	n.v.	n.v.	n.v.	n.v.	n.v.	n.v.	n.v.	446,0
Kassenplanstellen sonstiger KV-Träger	n.v.	n.v.	n.v.	-	n.v.	n.v.	n.v.	n.v.	n.v.	n.v.	n.v.	n.v.	n.v.	n.v.	n.v.	-	n.v.	n.v.	n.v.	n.v.	n.v.	n.v.	n.v.	n.v.	n.v.	n.v.	n.v.	n.v.	n.v.	n.v.
PLAN ÄAVE-Ä – RSG-Planungsstand für 2018 (RSG 2020)																														
ÄAVE-Ä spitalsambulanz	n.v.	n.v.	n.v.	n.v.	n.v.	n.v.	n.v.	n.v.	n.v.	n.v.	n.v.	n.v.	n.v.	n.v.	n.v.	n.v.	n.v.	n.v.	n.v.	n.v.	n.v.	n.v.	n.v.	n.v.	n.v.	n.v.	n.v.	n.v.	n.v.	n.v.
ÄAVE-Ä niedergelassene ÄrztInnen und in selbstständigen Ambulatorien (mit Vertrag und kasseneigene) gesamt	175,7	0,0	25,3	0,0	0,0	0,0	0,0	36,8	33,7	0,0	0,0	14,9	17,6	12,1	7,4	0,0	2,9	11,6	0,0	11,6	0,0	147,6	0,0	n.v.	n.v.	n.v.	n.v.	n.v.	n.v.	485,6
SVE insgesamt	165,0	0,0	21,5	0,0	0,0	0,0	0,0	50,0	27,5	0,0	0,0	14,0	24,5	12,0	8,0	0,0	5,0	18,5	0,0	18,5	0,0	107,0	0,0	7,2	n.v.	n.v.	n.v.	n.v.	n.v.	460,2
davon in PV-Einheiten	9,0																													
PLAN ÄAVE-Ä – Planungsstand RSG per 12/2019 (RSG 2020)																														
ÄAVE-Ä spitalsambulanz	n.v.	n.v.	n.v.	n.v.	n.v.	n.v.	n.v.	n.v.	n.v.	n.v.	n.v.	n.v.	n.v.	n.v.	n.v.	n.v.	n.v.	n.v.	n.v.	n.v.	n.v.	n.v.	n.v.	n.v.	n.v.	n.v.	n.v.	n.v.	n.v.	n.v.
ÄAVE-Ä niedergelassene ÄrztInnen und in selbstständigen Ambulatorien (mit Vertrag und kasseneigene) gesamt	175,7	0,0	25,3	0,0	0,0	0,0	0,0	36,8	33,7	0,0	0,0	14,9	17,6	12,1	7,4	0,0	2,9	11,6	0,0	11,6	0,0	147,6	0,0	n.v.	n.v.	n.v.	n.v.	n.v.	n.v.	485,6
SVE insgesamt	165,0	0,0	21,5	0,0	0,0	0,0	0,0	50,0	27,5	0,0	0,0	14,0	24,5	12,0	8,0	0,0	5,0	18,5	0,0	18,5	0,0	107,0	0,0	7,2	n.v.	n.v.	n.v.	n.v.	n.v.	460,2
davon in PV-Einheiten	9,0																													
sofern RSG per 12/2019 Planungsgröße nicht ÄAVE gemäß ÖSG:																														
Umrechnungsfaktor in ÄAVE-Äquivalente gem. ÖSG	0,9	-	0,8	-	-	-	-	1,4	0,8	-	-	0,9	1,4	1,0	1,1	-	1,7	1,6	-	1,6	-	0,7	-	-	-	-	-	-	-	-
ÄAVE-Äquivalente	175,7	0,0	25,3	0,0	0,0	0,0	0,0	36,8	33,7	0,0	0,0	14,9	17,6	12,1	7,4	0,0	2,9	11,6	0,0	11,6	0,0	147,6	n.v.	n.v.	n.v.	n.v.	n.v.	n.v.	n.v.	485,6
Anteil PLAN in % spitalsambulanz	-	-	-	-	-	-	-	-	-	-	-	-	-	-	-	-	-	-	-	-	-	-	-	-	-	-	-	-	-	-
Anteil PLAN in % niedergelassene ÄrztInnen und in selbstständigen Ambulatorien (mit Vertrag und kasseneigene) gesamt	-	-	-	-	-	-	-	-	-	-	-	-	-	-	-	-	-	-	-	-	-	-	-	-	-	-	-	-	-	-

⁽¹⁾ in Regiomed nicht berücksichtigt

⁽²⁾ zugeordnet zu CH

⁽³⁾ inkl. KFO

Akut-Krankenanstalten – Normalpflege- und Intensivbereiche

alle Akut-KA	GEM/IDB ⁽¹⁾	INT ⁽²⁾	NEO	KIJU	KJC	KJP ⁽⁵⁾	CH ⁽³⁾	NCH	IM	GGH	NEU	PSY ⁽⁴⁾	DER	AU	HNO	URO	PCH	PUL	OR	UCH	ORTR	MKG	NUKT	STR	AGR	RNS	PAL	PSO-EPSO-K	gesamt	
IST-Stand systemisierte Betten 2018	33	62	19	76	0	37	199	17	404	122	98	203	12	40	37	45	16	38	98	148	0	8	5	15	0	92	16	18	0	1858
IST-Stand tatsächliche Betten 2018	30	62	19	74	0	37	182	17	400	130	98	203	12	40	37	45	16	38	98	150	0	8	5	15	0	92	16	18	0	1842
PLAN- Betten gesamt RSG 2020 (für 2018)	43	66	25	74	0	37	189	17	400	116	98	269	12	24	36	45	16	38	68	112	246	8	5	15	0	94	16	18	0	1907
PLAN- Betten gesamt RSG per 12/2019 (RSG 2020)	43	66	25	74	0	37	189	17	400	116	98	269	12	24	36	45	16	38	68	112	246	8	5	15	0	94	16	18	0	1907
Fonds-KA (FKA)																														
IST-Stand systemisierte Betten 2018	14	62	19	76	0	37	199	17	404	122	98	203	12	40	37	45	16	38	98	148	0	8	5	15	0	92	16	18	0	1839
IST-Stand tatsächliche Betten 2018	11	62	19	74	0	37	182	17	400	130	98	203	12	40	37	45	16	38	98	150	0	8	5	15	0	92	16	18	0	1823
PLAN- Betten RSG 2020 (für 2018)	24	66	25	74	0	37	189	17	400	116	98	269	12	24	36	45	16	38	68	112	246	8	5	15	0	94	16	18	0	1888
PLAN- Betten LKAP (für 2018)	24	66	25	74	0	37	189	17	400	116	98	269	12	24	36	45	16	38	68	112	246	8	5	15	0	94	16	18	0	1888
PLAN- Betten RSG per 12/2019 (RSG 2020)	24	66	25	74	0	37	189	17	400	116	98	269	12	24	36	45	16	38	68	112	246	8	5	15	0	94	16	18	0	1888

⁽¹⁾ GEM = ZNA

⁽²⁾ INT umfasst alle INT-E

⁽³⁾ inkl. TCH, GCH

⁽⁴⁾ PSY IST: exkl. 85 systemisierte und 85 tatsächliche Betten für Abhängigkeitserkrankungen

⁽⁵⁾ KJP: inkl. 4 PLANBetten PSO-K

RSG – Monitoring per 31.12.2019

Vorarlberg

Farblgende: optionale Angabe

nicht vorgesehen

RSG gültig für 2018: Regionaler Strukturplan Gesundheit, Betreuung und Pflege Vorarlberg 2020/2025, Beschluss LZK Vorarlberga 2.5.2017
RSG aktuell per 12/2019: Regionaler Strukturplan Gesundheit, Betreuung und Pflege Vorarlberg 2020/2025

RFZ/Versorgungsstufen/ÖRVP/Spezialzentren/Module ⁽¹⁾	ÖRVP ⁽²⁾														Module in NEU										
	TCH	GCH	KAR	ONK	BRZ	NUKT	NEP	GH	KJUJ	TR	NEU-SZ	NCHa	ZMG	TXC	HCH	KHZ	KJONK	BRA	KBRA	SZT	KSZT	HKLE	SU	ANB/B	ANB/C
Anzahl gesamt	Leistungsstandorte																								
IST-Stand Leistungsstandorte Z/SZ/EZ 2018	1	1	0	1		1	1	1			1	0	0	0	0	0	0	0	0	0	0				
IST-Stand Leistungsstandorte S 2018		0	1	0			0	2																	
IST-Stand Leistungsstandorte A/G/L 2018				4				0															1	1	1
IST-Stand Leistungsstandorte Module 2018																									
Leistungsstandorte Z/SZ/EZ PLAN (RSG für 2018)	1	1	-	-	1	1	-	-	1	-	-	-	-	-	-	-	-	-	-	-	-	-	-	-	-
Leistungsstandorte S PLAN (RSG für 2018)			-	1	1		1	3	-	-															
Leistungsstandorte A/G/L PLAN (RSG für 2018)			-	-	-		-	-	-														1	1	1
Leistungsstandorte Module PLAN (RSG für 2018)																									
Leistungsst. Z/SZ/EZ PLAN (RSG per 12/2019)	1	1	-	-	1	1	-	-	1	-	-	-	-	-	-	-	-	-	-	-	-	-	-	-	-
Leistungsstandorte S PLAN (RSG per 12/2019)			-	1	1		1	3	-	-															
Leistungsst. A/G/L PLAN (RSG per 12/2019)			-	-	-		-	-	-														1	1	1
Leistungsst. Module PLAN (RSG per 12/2019)																									
 Betten gesamt (sofern in eigener Struktur):	 Betten																								
IST-Stand Betten ⁽⁴⁾ Z/SZ/EZ 2018																							6	8	28
IST-Stand Betten ⁽⁴⁾ Module 2018																									
PLAN-Betten Z (RSG für 2018)																							8	12	54
PLAN-Betten Module (RSG für 2018)																									
PLAN-Betten Z (RSG per 12/2019)																							8	12	54
PLAN-Betten Module (RSG per 12/2019)																									

⁽¹⁾ Leistungsstandorte Z und Module sowie Betten gemäß ÖRVP und Module verbindlich einzutragen

⁽²⁾ Referenzierung auf Verordnung zum ÖSG bez. der zu versorgenden VR

⁽⁴⁾ IST-Stand = tatsächliche Betten

Großgeräte exkl. Funktionsgeräte ⁽¹⁾	CT		MR ^{2,3}		ECT		STR		COR		PET	
	IST	GGP	IST	GGP	IST	GGP	IST	GGP	IST	GGP	IST	GGP
Akut KA gesamt	7	6	4	4	2	3	3	3	1	2	1	1
Extramuraler Bereich	3	1	5	4	0	0	0	0	0	0	0	0
GG IST 2018/GGP gesamt	10	7	9	8	2	3	3	3	1	2	1	1

⁽¹⁾ zusätzliche Funktionsgeräte: 1 CT

⁽²⁾ MR im extram. Bereich: inklusive 1 Kooperation mit Akut-KA (KH Bludenz, K802)

⁽³⁾ MR, GG insgesamt: ergänzend 1 MR mit einer Feldstärke < 1 Tesla eingerichtet (intramuraler Standort, sonstige Akut-KA: Lech); 1 weiteres MR mit Feldstärke < 1 Tesla zwischenzeitlich durch MR > 1 Tesla ersetzt (extramuraler Standort: Lech)

Dialyse-Einheiten	Plätze		
	IST 2018	PLAN 2018	PLAN 12/19
Akut KA gesamt	19	22	22
im extramuralen Bereich gesamt	28	31	31
DIA IST 2018/PLAN gesamt	47	53	53

RSG – Monitoring per 31.12.2019

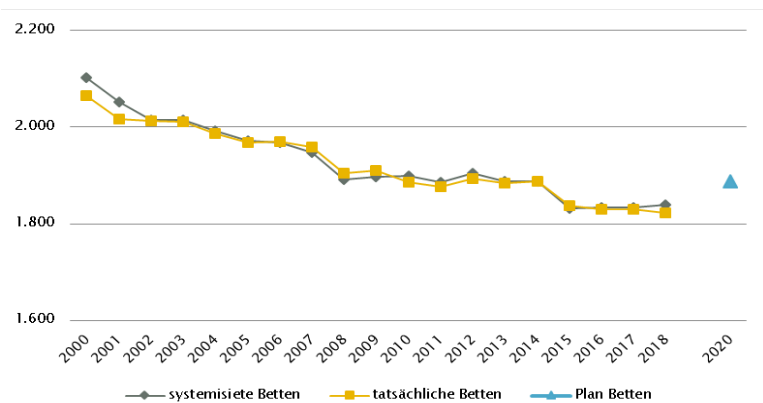
Vorarlberg

Farblegende: optionale Angabe

nicht vorgesehen

Anzahl der Betten in Fonds-KA gemäß KA-Statistik (BMSGPK) im Vergleich zu PLANBetten 2020

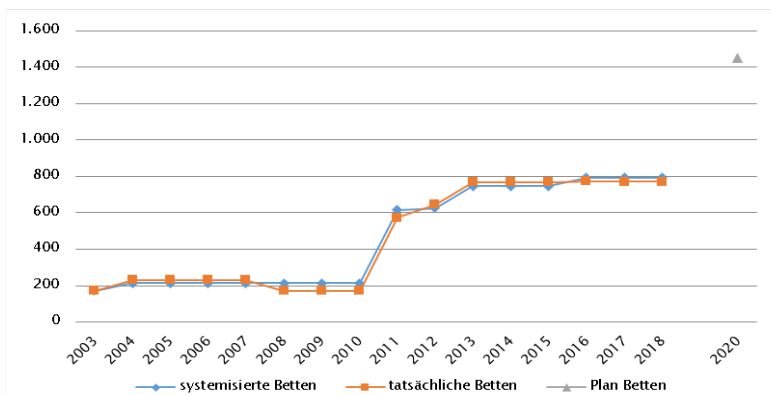
Vorarlberg



RSG gültig für 2018: Regionaler Strukturplan Gesundheit, Betreuung und Pflege Vorarlberg 2020/2025, Beschluss LZK Vorarlberg 2.5.2017
 RSG aktuell per 12/2019: Regionaler Strukturplan Gesundheit, Betreuung und Pflege Vorarlberg 2020/2025

Anzahl der Betten in Rehazentren gemäß KA-Statistik (BMSGPK) im Vergleich zu PLANBetten 2020 (ÖSG VO)

Versorgungszone West



RSG – Monitoring per 31.12.2019

Wien

Farblegende: optionale Angabe

nicht vorgesehen

RSG gültig für 2018: RSG stationär 2020 (Beschluss LZK 21. 12. 2018), RSG ambulant 2015 (Beschluss Wr. Gesundheitsplattform Nov. 2009): WKAP gem. LGBl. 2/2017
RSG aktuell per 12/2019: RSG stationär 2020 (gem. Beschluss LZK 7.6.2019) bzw. RSG ambulant 2025 (Beschluss LZK 18. März 2019): WKAP 2019 gem. LGBl. 16/2019

Ambulante ärztliche Versorgung	AM/PV	AN	KIJU	KJC ⁽²⁾	KJP	CH	NCH ⁽¹⁾	IM	GGH	NEU	PSY	DER	AU	HNO	URO	PCH ⁽²⁾	PUL	OR	UCH	ORTR	MKG	ZMK ⁽³⁾	STR	RAD	NUK	PMR	PAT	LAB	SON	gesamt	
IST AAVE 2018																															
AAVE spitalsambulant	10,5	n.v.	104,0	-	12,5	110,2	n.v.	316,0	71,5	42,2	41,5	54,0	46,5	32,2	21,8	-	21,8	17,5	76,5	4,9	10,2	14,1	n.v.	n.v.	n.v.	n.v.	n.v.	n.v.	n.v.	1008,2	
AAVE niedergelassene ÄrztInnen gesamt (mit Vertrag)	721,4	n.v.	82,0	-	6,6	42,2	n.v.	130,0	105,8	43,8	22,4	75,5	92,0	67,2	45,1	-	38,4	114,3	0,2	0,0	0,2	578,9	n.v.	n.v.	n.v.	n.v.	n.v.	n.v.	n.v.	2166,0	
AAVE in selbstständigen Ambulatorien (mit Vertrag)	0,1	n.v.	3,6	-	0,0	0,0	n.v.	1,3	0,0	0,0	1,5	0,0	2,0	0,0	0,0	-	0,0	0,0	0,0	0,0	0,0	59,7	n.v.	n.v.	n.v.	n.v.	n.v.	n.v.	n.v.	68,4	
AAVE in Kassenambulatorien (kasseneigene selbstständige Ambulatorien)	9,9	n.v.	3,0	-	0,0	3,0	n.v.	41,3	7,6	3,0	2,0	2,8	11,6	3,6	4,8	-	2,0	2,0	0,0	0,0	0,0	77,9	n.v.	n.v.	n.v.	n.v.	n.v.	n.v.	n.v.	174,4	
AAVE insgesamt	741,9	n.v.	192,7	-	19,2	155,4	n.v.	488,6	184,9	89,0	67,4	132,2	152,0	103,0	71,7	-	62,2	133,8	76,8	4,9	10,4	730,7	n.v.	n.v.	n.v.	n.v.	n.v.	n.v.	n.v.	3417,0	
davon in PV-Einheiten	n.v.																														
AAVE Wahlärzte und in selbstständigen Ambulatorien (ohne Vertrag)	8,6	n.v.	4,0	-	1,2	5,2	n.v.	7,6	18,6	3,7	29,0	5,5	5,8	1,6	1,4	-	1,8	6,4	1,5	0,0	0,1	21,8	n.v.	n.v.	n.v.	n.v.	n.v.	n.v.	n.v.	123,9	
IST §2-Kassenplanstellen																															
§2-Kassenplanstellen 2018	721,0	0,0	79,0	-	6,0	32,0	0,0	94,0	93,0	33,0	23,0	67,0	86,0	60,0	39,0	-	39,0	74,0	0,0	0,0	0,0	692,0	n.v.	n.v.	n.v.	n.v.	n.v.	n.v.	n.v.	2138,0	
Kassenplanstellen sonst. KV-Träger (Verträge) 2016 lt. RSG 2025	36,0	0,0	11,0	-	0,0	26,0	0,0	71,0	25,0	11,0	0,0	8,0	11,0	5,0	20,0	-	2,0	17,0	6,0	0,0	0,0	91,0	n.v.	n.v.	n.v.	n.v.	n.v.	n.v.	n.v.	340,0	
PLAN AAVE – RSG-Planungsstand für 2018 (RSG 2015)																															
AAVE spitalsambulant	n.v.	n.v.	n.v.	n.v.	n.v.	n.v.	n.v.	n.v.	n.v.	n.v.	n.v.	n.v.	n.v.	n.v.	n.v.	n.v.	n.v.	n.v.	n.v.	n.v.	n.v.	n.v.	n.v.	n.v.	n.v.	n.v.	n.v.	n.v.	n.v.	n.v.	n.v.
AAVE niedergelassene ÄrztInnen und in selbstständigen Ambulatorien (mit Vertrag und kasseneigene) gesamt	n.v.	n.v.	n.v.	n.v.	n.v.	n.v.	n.v.	n.v.	n.v.	n.v.	n.v.	n.v.	n.v.	n.v.	n.v.	n.v.	n.v.	n.v.	n.v.	n.v.	n.v.	n.v.	n.v.	n.v.	n.v.	n.v.	n.v.	n.v.	n.v.	n.v.	n.v.
AAVE insgesamt	759,1	n.v.	171,3	n.v.	n.v.	132,4	n.v.	360,6	204,4	75,1	78,9	176,9	145,5	114,3	74,7	n.v.	54,2	126,0	80,0	n.v.	n.v.	698,0	n.v.	n.v.	n.v.	n.v.	n.v.	n.v.	n.v.	n.v.	3251,4
davon in PV-Einheiten	n.v.																														
PLAN AAVE – Planungsstand RSG per 12/2019 (RSG 2025)																															
AAVE spitalsambulant	50,4	n.v.	89,3	n.v.	7,0	108,7	n.v.	261,9	80,9	47,5	25,4	59,8	64,8	34,5	23,7	n.v.	12,3	30,9	91,9	n.v.	14,5	12,3	44,0	n.v.	n.v.	n.v.	n.v.	n.v.	n.v.	n.v.	1059,8
AAVE niedergelassene ÄrztInnen und in selbstständigen Ambulatorien (mit Vertrag und kasseneigene) gesamt	813,2	n.v.	92,6	n.v.	19,9	52,3	n.v.	178,3	121,7	48,4	98,3	81,2	104,7	67,4	55,1	n.v.	35,9	118,6	0,0	n.v.	0,0	751,7	0,0	n.v.	n.v.	n.v.	n.v.	n.v.	n.v.	n.v.	2639,3
AAVE insgesamt	863,6	n.v.	181,9	n.v.	26,9	161,0	n.v.	440,2	202,6	95,9	123,7	141,0	169,5	101,9	78,8	n.v.	48,2	149,5	91,9	n.v.	14,5	764,0	44,0	n.v.	n.v.	n.v.	n.v.	n.v.	n.v.	n.v.	3699,1
davon in PV-Einheiten	126,0																														
sofern RSG per 12/2019 Planungsgröße nicht AAVE gemäß ÖSG:																															
Umrechnungsfaktor in AAVE-Äquivalente gem. ÖSG	-	-	-	-	-	-	-	-	-	-	-	-	-	-	-	-	-	-	-	-	-	-	-	-	-	-	-	-	-	-	-
AAVE-Äquivalente	-	-	-	-	-	-	-	-	-	-	-	-	-	-	-	-	-	-	-	-	-	-	-	-	-	-	-	-	-	-	-
Anteil PLAN in % spitalsambulant	5,8	-	49,1	-	26,0	67,5	-	59,5	39,9	49,5	20,5	42,4	38,2	33,9	30,1	-	25,5	20,7	100,0	-	100,0	1,6	100,0	-	-	-	-	-	-	28,7	
Anteil PLAN in % niedergelassene ÄrztInnen und in selbstständigen Ambulatorien (mit Vertrag und kasseneigene) gesamt	94,2	-	50,9	-	74,0	32,5	-	40,5	60,1	50,5	79,5	57,6	61,8	66,1	69,9	-	74,5	79,3	0,0	-	0,0	98,4	0,0	-	-	-	-	-	-	71,3	

⁽¹⁾ in Regiomed nicht berücksichtigt

⁽²⁾ zugeordnet zu CH

⁽³⁾ inkl. KFO

RSG – Monitoring per 31.12.2019

Wien

Farblegende: optionale Angabe

Akut-Krankenanstellen – Normalpflege- und Intensivbereiche

alle Akut-KA (Fonds-KA und Nicht-Fonds-KA)	GEM/IDB ⁽¹⁾	INT ⁽²⁾	NEO	KIJU	KJC	KJP	CH ⁽³⁾	NCH	IM	GGH	NEU	PSY ⁽⁴⁾	DER	AU	HNO	URO	PCH	PUL	OR	UCH	ORTR	MKG	NUKT	STR	AGR	RNS	PAL	PSO-E	PSO-K	gesamt
IST-Stand systemisierte Betten 2018	959	595	128	283	92	56	1169	138	2648	616	661	633	158	169	239	308	64	230	703	298	330	42	20	68	433	0	80	46	30	11196
IST-Stand tatsächliche Betten 2018	835	574	122	237	91	55	1001	125	2447	553	568	595	115	145	217	260	59	217	662	299	286	39	17	46	393	0	77	43	29	10107
PLAN- Betten RSG 2020 (für 2018)	867	658	132	226	86	149	1100	131	2677	581	597	1066	116	130	178	283	61	216	707	621	n.v.	28	8	56	443	24	92	26	18	11277
PLAN- Betten RSG per 12/2019	n.v.	n.v.	n.v.	n.v.	n.v.	n.v.	n.v.	n.v.	n.v.	n.v.	n.v.	n.v.	n.v.	n.v.	n.v.	n.v.	n.v.	n.v.	n.v.	n.v.	n.v.	n.v.	n.v.	n.v.	n.v.	n.v.	n.v.	n.v.	n.v.	n.v.
Fonds-KA (FKA)*																														
IST-Stand systemisierte Betten 2018	94	557	128	283	92	56	1169	138	2648	616	661	633	158	169	239	308	64	230	703	298	50	42	20	68	433	0	80	46	30	10013
IST-Stand tatsächliche Betten 2018	70	538	122	237	91	55	1001	125	2447	553	568	595	115	145	217	260	59	217	662	299	39	39	17	46	393	0	77	43	29	9059
PLAN- Betten RSG 2020 (für 2018)	14	768	-	226	86	149	1100	131	2677	581	597	803	116	130	178	283	61	216	707	337	-	28	8	56	443	24	92	26	18	9855
PLAN- Betten WKAP gem. LGBl. 2017 (für 2018)	14	752	-	236	86	106	1115	131	2675	577	613	803	116	130	178	283	61	216	713	340	-	28	-	64	475	0	92	44	9848	
PLAN- Betten RSG per 12/2019	14	772	-	226	86	149	1100	131	2677	581	597	803	116	130	193	283	61	216	707	337	-	28	8	56	447	24	92	26	18	9878

) zzgl. UKH: IST-Betten 2018: 267 tats. B = PLAN-Betten

(1) GEM = ZNA und Inquisitionbetten

(2) INT umfasst alle INT-E und INT-KJ exkl. NEO

(3) inkl. HCH, TCH, GCH, TXC

(4) PSY IST: exkl. 20 systemisierte und 20 tatsächliche Betten für Abhängigkeitserkrankungen

RFZ/Versorgungsstufen/ÜRVP/Spezialzentren/Module⁽¹⁾

Anzahl gesamt	ÜRVP ⁽²⁾																Module in NEU									
	TCH	GCH	KAR	ONK	BRZ	NUKT	NEP	GH	KIJU	TR	NEU-SZ	NCHa	ZMG	TXC	HCH	KHZ	KJONK	BRA	KBRA ⁽⁴⁾	SZT ⁽³⁾	KSZT ⁽⁴⁾	HKLE ⁽⁴⁾	SU	ANB/B ⁽⁵⁾	ANB/C ⁽⁵⁾	
IST-Stand Leistungsstandorte Z/SZ/EZ 2018	2	7	2	5		2	4		3			3	1	1	2	1	2	1	1	1	1	1				
IST-Stand Leistungsstandorte S 2018				5			0		3																	
IST-Stand Leistungsstandorte A/G/L 2018									0																	
IST-Stand Leistungsstandorte Module 2018																							8	8	9	
Leistungsst. Z/SZ/EZ PLAN (RSG für 2018)⁽⁶⁾	2	5	5	4	n.v.	1	4	n.v.	n.v.	n.v.	n.v.	n.v.	n.v.	1	2	1	2	1	n.v.	1	n.v.	n.v.				
Leistungsstandorte S PLAN (RSG für 2018)⁽⁶⁾				n.v.	n.v.		0	n.v.	n.v.	n.v.																
Leistungsstandorte A/G/L PLAN (RSG für 2018)				n.v.	n.v.			n.v.	n.v.	n.v.																
Leistungsstandorte Module PLAN (RSG für 2018)																							8	n.v.	n.v.	
Leistungsst. Z/SZ/EZ PLAN (RSG per 12/2019)	2	5	2	4	0	1	4	n.v.	n.v.	n.v.	n.v.	1	1	1	2	1	2	1	1	1	1	1				
Leistungsstandorte S PLAN (RSG per 12/2019)				6			0	n.v.	n.v.	n.v.																
Leistungsst. A/G/L PLAN (RSG per 12/2019)								n.v.	n.v.	n.v.																
Leistungsst. Module PLAN (RSG per 12/2019)																							8	n.v.	n.v.	
Betten gesamt (sofern in eigener Struktur):																										
IST-Stand Betten ⁽⁷⁾ Z/SZ/EZ 2018																										
IST-Stand Betten ⁽⁷⁾ Module 2018																							47	76	113	
PLAN-Betten Z (RSG für 2018)																			n.v.	n.v.	n.v.	n.v.	n.v.			
PLAN-Betten Module (RSG für 2018)																										
PLAN-Betten Z (RSG per 12/2019)																			6	3	7	7	3			
PLAN-Betten Module (RSG per 12/2019)																							50	n.v.	n.v.	

(1) Leistungsstandorte Z und Module sowie Betten gemäß ÜRVP und Module verbindlich einzutragen

(2) Referenzierung auf Verordnung zum ÖSG bez. der zu versorgenden VR

(3) zusätzlich 3 Standorte eingeschränkt auf autologe SZT

(4) KBRA, KSZT, HKLE jeweils ein Standort vorhanden, aber im RSG Stand 21.12.2018 noch nicht ausgewiesen

(5) bei ANB/B u. ANB/C kein Planwert vorliegend, ist in Neurologie abgebildet

(6) Im RSG Stand 21. 12. 2018 keine Unterscheidung zwischen Z- und S-Leistungsstandorten

(7) IST-Stand = tatsächliche Betten

Großgeräte exkl. Funktionsgeräte⁽¹⁾

IST 2018/GGP	CT ^{4,5}		MR ^{3,4,5}		ECT		STR ⁶		COR		PET	
	IST	GGP	IST	GGP	IST	GGP	IST	GGP	IST	GGP	IST	GGP
Akut KA gesamt	30	33	24	25	22	21	12	15	15	15	5	6
Extramuraler Bereich	22	16	24	18	8	5	0	0	0	0	2	0
GG IST 2018/GGP gesamt	52	49	48	43	30	26	12	15	15	15	7	6

(1) zusätzliche Funktionsgeräte: 9 CT, 1 MR, 1 COR

(2) CT in Fonds-KA: exkl. 1 Koop. mit extramuralem Betreiber (Standort Hartmannspital; K915; von extramuralem Anbieter betrieben)

(3) MR, GG insgesamt: ergänzend 3 MR mit einer Feldstärke < 1 Tesla eingerichtet (je ein Standort in Fonds-KA, sonstige Akut-KA sowie extramural)

(4) In Wien soll es künftig im extramuralen Bereich integrierte Schnittbildzentren geben. Jedes Zentrum soll je 1 CT- und 1 MR-Gerät sowie sämtliche radiologische Leistungen anbieten.

(5) MR, Fonds-KA: Weiterführende Berücksichtigung des MR im K971 in Rubrik GGP in Abstimmung mit Umsetzung in K976

(6) STR: exklusive Gammaknife

Dialyse-Einheiten

Akut KA gesamt	Plätze		
	IST 2018	PLAN f.2018	PLAN 12/19
im extramuralen Bereich gesamt	163	n.v.	n.v.
DIA IST 2018/PLAN gesamt	235	n.v.	n.v.

RSG – Monitoring per 31.12.2019

Wien

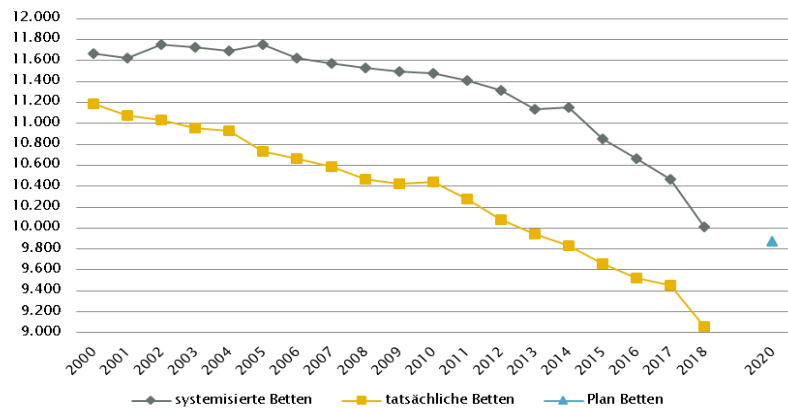
Farblegende: optionale Angabe

nicht vorgesehen

RSG gültig für 2018: RSG stationär 2020 (Beschluss LZK 21. 12. 2018), RSG ambulant 2015 (Beschluss Wr. Gesundheitsplattform Nov. 2009); WKAP gem. LGBl. 2/2017
 RSG aktuell per 12/2019: RSG stationär 2020 (gem. Beschluss LZK 7.6.2019) bzw. RSG ambulant 2025 (Beschluss LZK 18. März 2019); WKAP 2019 gem. LGBl. 16/2019

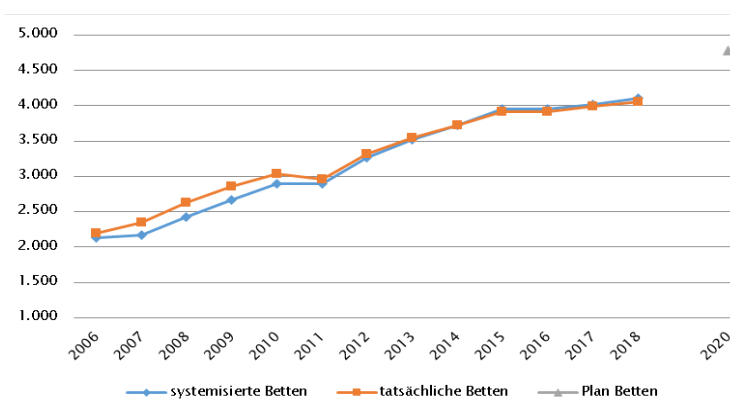
Anzahl der Betten in Fonds-KA gemäß KA-Statistik (BMSGPK) im Vergleich zu PLANBetten 2020

Wien



Anzahl der Betten in Rehazentren gemäß KA-Statistik (BMSGPK) im Vergleich zu PLANBetten 2020 (ÖSG VO)

Versorgungszone Ost



Legende:

AG	Angehörigengruppe	LOG	Logopädie
AG/R	Akutgeriatrie/Remobilisation	LYMPH	Lymphologie
AM	Allgemeinmedizin	LZK	Landeszielsteuerungskommission
ambTP	Ambulante Therapieplätze in der Phase II Rehabilitation	MG	Medizinische Genetik
AN	Anästhesiologie und Intensivmedizin	MKG	Mund-, Kiefer- und Gesichtschirurgie
ANB-B	Neurologische Akutnachbehandlung / Stufe B	MR	Magnetresonanztomographiegeräte
ANB-C	Neurologische Akutnachbehandlung / Stufe C	NANB	Neurologische Akutnachbehandlung (gesamt)
ArbM	mobile Arbeitsunterstützung (z. B. Arbeitsassistent, Jobcoaching, Mentoring)	NCH	Neurochirurgie
AU	Augenheilkunde	NCHa	Neurochirurgie akut
ÄPIII	Ärzte/innen mit einem PSY III-Diplom	NEP	Nephrologie
ÄVZÄ	Ärztliche Vollzeitäquivalente i.S. von ÄAVE	NEO	Neonatologie
ÄAVE	Ärztliche ambulante Versorgungseinheit gem. Regiomed-Daten	NEU	Neurologie
AZU	Arbeitsplätze für psychisch Kranke, zeitlich unbegrenzt	NPB	Normalpflegebereich
BÄ	Bettenäquivalent	NUK	Nuklearmedizin
BD	Bundesdurchschnitt	NUKT	Nuklearmedizinische Therapie(-bettenstation)
BLB	Besondere Leistungsbereiche der LAP	n.r.	nicht relevant
BRA	Schwerbrandverletzten-Versorgung	n.v.	Information nicht verfügbar
BRZ	Brustgesundheitszentrum	ONK	Onkologische Versorgung (ONK Zentrum und ONK Schwerpunkt)
BSR	Bewegungs-/Stützapparat bzw. Rheumatologie	OR	Orthopädie und orthopädische Chirurgie
BT	Belagstage	ORTR	Orthopädie und Traumatologie
CH	Chirurgie	ÖBIG	Österreichisches Bundesinstitut für Gesundheitswesen
COR	Herzkatheterarbeitsplätze	ÖSG	Österreichischer Strukturplan Gesundheit
CT	Computertomographiegeräte	PAL	Palliativmedizin
DER	Dermatologie	PAT	Pathologie
DGKP	Diplomierte Gesundheits- und Krankenpflegepersonen	PCH	Plastische Chirurgie
DIA	Dialyse	PD	Physiotherapeutischer Dienst
DSA	Digitale Subtraktionsangiographie (im ÖSG derzeit nicht enthalten)	PET	Positronen-Emissions-Computertomographie
DVSV	Dachverband der österreichischen Sozialversicherung	PH	Pflegehelfer/innen
ECT	Emissions-Computer-Tomographiegeräte	PMR	Physikalische Medizin und Rehabilitation
ED	Ergotherapeutischer Dienst	PND	Psychosozialer Notdienst, Kriseninterventionsstelle, Krisenzimmer
EH	Eingliederungshilfen zeitlich begrenzt (z. B. Arbeitstrainingszentren)	PSB	Psychosoziale Beratung
EW	Einwohnerinnen und Einwohner	PSD	Psychosozialer Dienst
exkl.	exklusive	PSO	Psychosomatik
FDSB	Fach-Sozialbetreuer/innen bzw. Diplom-Sozialbetreuer/innen inkl. Altenfachbetreuer/innen	PSO-E	Psychosomatik / Erwachsene
FKA	Landesgesundheitsfondsfinanzierte Krankenanstalt	PSO-KJ	Psychosomatik / Kinder und Jugendliche
GCH	Gefäßchirurgie	PSY	Psychiatrie
GEM	Gemischter Belag	PT	Psychotherapeuten
GG	Großgeräte	PUL	Pulmologie
GGH	Gynäkologie und Geburtshilfe	PV	Primärversorgung
GGP	Großgeräteplan	PVE	Primärversorgungseinheit
GH	Geburtshilfe	RAD	Radiologie-Diagnostik
GÖG	Gesundheit Österreich GmbH	RFZ	Referenzzentrum
HCH	Herzchirurgie	RNS	Remobilisation/Nachsorge
HD	Hämodialyse	RP	Rehabilitationsplan
HH	Heimhilfen	RSG	Regionaler Strukturplan Gesundheit
HKE	Herz-Kreislauf-Erkrankungen	RV	Rehabilitationsverfahren
HKLE	hochkontagiose lebensbedrohliche Erkrankungen	RZ	Rehabilitationszentrum
HNO	Hals-, Nasen- und Ohrenheilkunde	SHG	Selbsthilfegruppe
IDB	Interdisziplinärer Bereich	SKA	Sonderkrankenanstalt
IM	Innere Medizin	SON	Sonstige
INT	Intensivmedizin bzw. Intensivbereich	SRN	Strahlentherapie-Radioonkologie / Nuklearmedizin
IS	Intensivstation	STR	Strahlentherapie - Radioonkologie / Hochvolttherapie; STR-Geräte
i. E.	Darstellung in Richtung einer Leistungsmengen-Rahmenplanung in Entwicklung	STV	Stoffwechsel- und Verdauungskrankheiten
inkl.	inklusive	SU	Stroke-Unit
insg.	insgesamt	sys.B	systemisierte Betten
KA	Krankenanstalt	SVE	Standardversorgungseinheiten
KAP	Krankenanstaltenplan	SZ	Spezialzentrum
KAR	Kardiologie	SZT	Stammzelltransplantation
KFO	Kieferorthopädie	tats.B	tatsächliche Betten
KHCH	Kinder-Herzchirurgie	TCH	Thoraxchirurgie
KHH	Krankenhaustäufigkeit	TK	Tagesklinik (dTK = dislozierte TK)
KHZ	Kinderherzzentrum	TR	Trauma-Versorgung
KIJU	Kinder- und Jugendheilkunde	TS	Tagesstruktur/Tagesbetreuung/Tagesstätten
KJC	Kinder- und Jugendchirurgie	TXC	Transplantationschirurgie
KJONK	Kinder- und Jugendonkologie	UC	Unfallchirurgie
KJP	Kinder- und Jugendpsychiatrie	UCNC	Zustände nach Unfällen und neurochirurgischen Eingriffen
KKAR	Kinder-Kardiologie	UE	Überwachungseinheit
KLUB	Klubeinrichtungen	URO	Urologie
KNEP	Kinder-Nephrologie	ÜRVP	Überregionale Versorgungsplanung
KOR	Kieferorthopädie	VR	Versorgungsregion
KP/GP	Klinische Psychologen/Gesundheitspsychologen	VZ	Versorgungszone
KSZT	Kinder-Stammzelltransplantation	VZÄ	Vollzeitäquivalent
KTXC	Kinder-Transplantationschirurgie	WÄ	Wahlärzte
LAB	Labormedizin	WK	Wochenklinik (dWK = dislozierte WK)
LAP	Leistungsangebotsplanung	WOH	Wohnheime, Wohngemeinschaften, Übergangswohnen, mobil betreutes Wohnen
LGP	Landesgesundheitsplattform	ZAE	Zentrale Aufnahme- und Erstversorgungseinheit
LH	Laienhilfe	ZMG	Zentrum für Medizinische Genetik
LK	Landesklinikum	ZMK	Zahn-, Mund- und Kieferheilkunde

Anmerkungen und Quellenangaben:

Quellen:

sys./tats. Betten	BMSGPK – Krankenanstaltenstatistik
PLANBetten	RSG, LKAP, Abstimmungsergebnis GÖG–LGF
RFZ	RSG, LKAP, Abstimmungsergebnis GÖG–LGF
HD–Plätze	BMSGPK – Krankenanstaltenstatistik, Abstimmungsergebnis GÖG–LGF
AAVE	DVSV – Regiomed
ÄZVÄ/SVE	Empfehlung RSG
§2–Kassenplanstellen	DVSV – Regiomed
GG	BMSGPK – Krankenanstaltenstatistik der österreichischen KA 2002–2016; Angaben der SV-Träger; GÖG/ÖBIG–eigene Erhebungen
PT	Psychotherapeutenliste des BMSGPK
KP/GP	Liste der Klinischen Psychologinnen und Klinischen Psychologen des BMSGPK; 98 Prozent Überschneidung bei Klinischen PsychologInnen und GesundheitspsychologInnen
PSB bis LH	GÖG–eigene bundeslandspezifische Umfrage unter Einbeziehung vom Amt der Landesregierung, PSD, psychosoziale Vereine, Psychiatriekordinatoren
ÄPIII	Ärzteliste der ÖÄK
BÄ Reha	BMSGPK – Diagnosen– und Leistungsdokumentation der österreichischen Krankenanstalten
ambulante Reha	Rehabilitationsevidenz / Erhebung bei den Sozialversicherungsträgern
Langzeit	GÖG–eigene Erhebung bei den Sozialabteilungen der Landesregierungen

Anmerkungen zum stationären Bereich

CH	NPB inkl. Betten für HCH, TCH und GCH
NEU	NPB inkl. NEU–Akutnachbehandlung Phase B und C sowie SU
PSY	NPB beinhaltet Betten für die Akutversorgung (ohne Langzeitversorgung)
OR/ORTR/UC	Gemeinsame Betrachtung von OR und UC unter Berücksichtigung allfälliger wechselseitiger Substitutionen zu empfehlen
MKG	Gemeinsame Darstellung von MKG (FC2=24) und ZMK (FC2=48)
SRN	Beinhaltet Betten für Strahlentherapie–Radioonkologie und Nuklearmedizin – getrennte Darstellung in RSGs ins Auge zu fassen
GEM	Beinhaltet im Bereich Fonds–KA primär Betten in Aufnahmestationen bzw. ZAE sowie bei allen Akut–KA die Betten in den Sanatorien

Organisationsformen stationär:

ABT	Abteilung
DEP	Department
FSP	Fachschwerpunkt; Angabe von Mutter– oder Partnerabteilung in Fußnote erforderlich
dWK	dislozierte Wochenklinik; Angabe von Mutter– oder Partnerabteilung in Fußnote erforderlich
dTK	dislozierte Tagesklinik; Angabe von Mutter– oder Partnerabteilung in Fußnote erforderlich
ICU	Intensivbehandlungseinheit gemäß LKF–Modell
IMCU	Intensivüberwachungseinheit gemäß LKF–Modell
NICU	Intensivbehandlungseinheit für Neugeborene
NIMCU	Intensivüberwachungseinheit für Neugeborene
ET	Einheit – abgegrenzte Struktur mit wenigen Betten für PAL und PSO–KJ
PKD	PAL–Konsiliardienst
ZNA	zentrale Notaufnahme (interdisziplinäre Aufnahmestation iVm ZAE)

Versorgungsstufen

Z	Referenzzentrum
S	Schwerpunkt; in GH S/A (Schwerpunkt Typ A) oder S/B (Schwerpunkt Typ B)
A	assoziierte onkologische Versorgung
G	Grundversorgung GH
L	lokale Traumaversorgung
SZ	(Epilepsiediagnostik und –chirurgie) oder ENDO (endovaskuläre Neurointervention);
all	SZ SZT–allogen, umfasst auch autolog
aut	SZ SZT autolog
EZ	Expertisezentrum
1–4	Versorgungsstufen KIJU nach KTyp

Anmerkungen zu Extramurale therapeutische, psychologische und psychosoziale Versorgung

PT/KP/GP	Anzahl an Psychotherapeutinnen/–therapeuten bzw. Klinischen Psychologinnen/Psychologen die laut Liste der Psychotherapeuten bzw. laut Liste der Klinischen Psychologen über einen Berufssitz in der betreffenden Region verfügen
PSB	umfasst Einrichtungen zur ambulanten und mobilen psychosozialen Beratung/Beratung/Behandlung: Psychosoziale Dienste, Psychosoziale Zentren, Psychosoziale Beratungsstellen, Sozialpsychiatrische Ambulatorien exklusive Einrichtungen zur Suchtberatung und –prävention.
PND	umfasst Anlaufstellen für ambulante Krisenintervention und Krisenbegleitung (auch Krisenbetten, Krisenzimmer), Notfall– und Krisenintervention vor Ort;
WOH	umfasst abgestufte Wohnrichtungen mit unterschiedlicher Betreuungsintensität (Langzeitwohnheime, Übergangswohnheime, betreute Wohngemeinschaften, Familienpflege, selbständiges Wohnen mit Beratungsangebot,...), Plätze für psychisch Kranke in speziellen (Landes–)Pflegeheimen, exklusive Plätze in allgemeinen Alten– und Pflegeheimen.
TS	umfasst Tagesstrukturierende Einrichtungen, Tagesstätten, Beschäftigungsinitiativen; Angebote ohne Bezahlung (evtl. mit Taschengeld); Vollständige Integration in den 1. Arbeitsmarkt ist nicht primäres Ziel, sondern es geht um flexible, stundenweise Arbeits– und Beschäftigungsmöglichkeiten je nach Gesundheitszustand und Belastbarkeit. (Angabe genehmigter Plätze).
KLUB	Klubeinrichtungen sind in weitgehender Selbstorganisation der Betroffenen, häufig „Kaffeehauscharakter“.
EH	Eingliederungshilfen umfassen zeitlich begrenzt: z.B. Arbeitstrainingszentren, sozioökonomische Beschäftigungsprojekte für psychisch beeinträchtigte Personen; Im Unterschied zu Tagesstruktur handelt es sich um Angebote mit „Dienstnehmereigenschaft“.
AZU	Arbeitsunterstützung zeitlich unbegrenzt: Arbeitsplätze und Beschäftigungswerkstätten für psychisch beeinträchtigte Personen, zeitlich unbegrenzt.
ARB mobil	Mobile Arbeitsunterstützung (Unterstützung am „1. Arbeitsmarkt“) für psychisch beeinträchtigte Personen, z.B. Arbeitsassistenten, Jobcoaching, Mentoring, Arbeitsbegleitung.
SHG	Selbsthilfegruppen (laut im Bundesland verfügbaren Verzeichnis der Selbsthilfegruppen)
AG	Angehörigengruppen (laut aktuell gültigem Verzeichnis);
PB	Peerberatung: Anlaufstellen zur Beratung bzw. Unterstützung durch Betroffene (“Peers”).
ÄPIII	Anzahl der in Erst– oder Zweitordination tätigen Ärztinnen/Ärzte mit abgeschlossenem und in der Ärzteliste der ÖÄK eingetragenen PSY–III–Diplom; Anm.: Aufgrund von Mehrfach tätigkeiten an verschiedenen Standorten entspricht die Summe über die VR nicht den Summen auf Ebene der Bundesländer bzw. für Österreich insgesamt)

Anmerkungen zum Rehabilitationsbereich

Berechnung der BÄ unter ausschließlicher Berücksichtigung von stationären Aufenthalten von Erwachsenen in Rehabilitationseinrichtungen mit Belagsdauer > 7 Belagstagen
Ambulante Rehabilitationsverfahren Phase II: Im Berichtsjahr abgeschlossene (mit einem SV–Träger abgerechnete) Verfahren; Quelle: Erhebung bei den SV–Trägern

Anmerkungen zur Alten– und Langzeitversorgung

Mobile Betreuungs– und Pflegedienste = umfassen gemäß § 3 Abs. 4 Pflegefondsgesetz (PFG) Angebote der sozialen Betreuung, Hauskrankenpflege, Unterstützung bei der Haushaltsführung sowie Hospiz– und Palliativbetreuung. Exkl. Leistungen der Behindertenhilfe und der Grundversorgung

Teilstationäre Betreuungs– und Pflegedienste = umfassen gemäß § 3 Abs. 6 und 7 Pflegefondsgesetz (PFG) Angebote einer ganz oder zumindest halbtätigen Tagesstruktur für Personen, die nicht in stationären Einrichtungen leben (soziale Betreuung, Pflege, Verpflegung, Aktivierung, Therapie, Transport).

Alternative Wohnformen umfassen gemäß § 3 Abs. 10 Pflegefondsgesetz (PFG) Einrichtungen für betreuungs– bzw. pflegebedürftige Personen, die aus sozialen, psychischen und physischen Gründen nicht mehr alleine wohnen können oder wollen und keiner ständigen stationären Betreuung oder Pflege bedürfen.

Kurzzeitpflege in stationären Einrichtungen = umfassen gemäß § 3 Abs. 8 Pflegefondsgesetz (PFG) Angebote einer zeitlich bis zu drei Monaten befristeten Wohnunterbringung, mit Verpflegung sowie mit Betreuung und Pflege einschließlich einer (re)aktivierenden Betreuung und Pflege. Steht kein fixes Kontingent zur Verfügung, Anzahl der tatsächlich zum Stichtag belegt gewesenen Plätze.

Stationäre Betreuungs– und Pflegedienste = umfassen gemäß § 3 Abs. 5 Pflegefondsgesetz (PFG) Hotelleistungen (Wohnung und Verpflegung) sowie Betreuungs– und Pflegeleistungen (inkl. tagesstrukturierender Leistungen) in eigens dafür geschaffenen Einrichtungen (inkl. Hausgemeinschaften) mit durchgehender Präsenz von Betreuungs– und Pflegepersonal.

VZÄ = Vollzeitaquivalente (z.B. Basis 40 Stunden Woche, z.B. Arbeitszeit 20 h/Woche = 0,5 VZÄ) gemäß Pflegedienstleistungsstatistik–Verordnung; Bei der Berechnung ist von der bezahlten wöchentlichen Normalarbeitszeit der jeweiligen Beschäftigtenkategorie nach dem anzuwendenden Kollektivvertrag auszugehen (in der Regel 38 Stunden); Teilzeitkräfte werden entsprechend ihres jeweiligen Wochenstundenausmaßes aliquot berechnet.

Leistungsstunden = Gemäß Pflegedienstleistungsstatistik–Verordnung: Anzahl der verrechneten Leistungsstunden im Berichtszeitraum. In den Anmerkungen zu diesem Erhebungsmerkmal ist anzuführen, wie eine Leistungsstunde beim Leistungserbringer quantitativ definiert wird, welche Abrechnungseinheiten vorgesehen sind und aus welchen Komponenten sie sich zusammensetzt.