

RSG-Monitoring Planungsstand 31.12.2017 - Österreich gesamt

Ö- Fonds-KA		INT	KI	KCH	KJP	CH	NC	IM	GGH	NEU	PSY	DER	AU	HNO	URO	PCH	PUL	OR	UC	MKG	SRN	GEM	AG/R	RNS	PAL	PSO ³	Summe
Betten	systemisierte Betten 2016	2509	1339	280	385	5989	511	12075	2931	2940	3591	636	738	1078	1261	229	1010	2302	2963	191	302	443	1764	283	363	536	46649
	tatsächliche Betten 2016	2425	1308	249	362	5653	486	11737	2828	2819	3468	567	733	992	1190	221	911	2128	2925	186	271	366	1717	270	348	497	44657
	PLANBetten RSG^{1,2} PLANBetten L-KAP	Bundesweite Summen-Darstellung aufgrund z.T. unterschiedlicher Betten-Zuordnung auf Fachrichtungen in den RSG nicht verfügbar																									

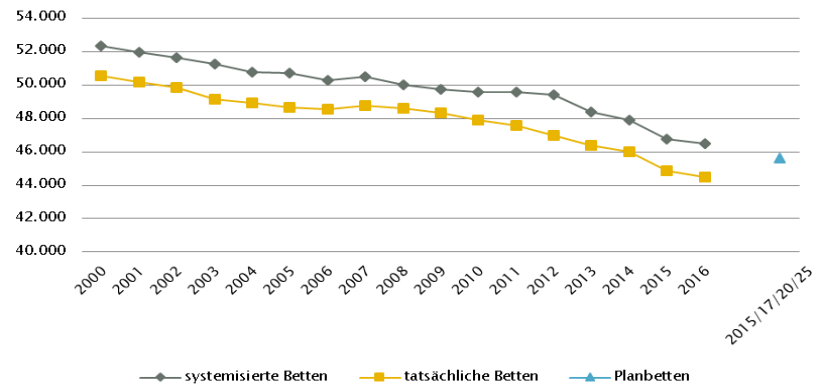
Ö- alle Akut KA		INT	KI	KCH	KJP	CH	NC	IM	GGH	NEU	PSY	DER	AU	HNO	URO	PCH	PUL	OR	UC	MKG	SRN	GEM	AG/R	RNS	PAL	PSO	Summe
Betten	systemisierte Betten 2016	2580	1339	280	385	5989	511	12075	2931	2940	3591	636	738	1078	1261	229	1010	2302	3718	191	302	3023	1764	283	363	561	50080
	tatsächliche Betten 2016	2502	1308	249	362	5653	486	11737	2828	2819	3468	567	733	992	1190	221	911	2128	3774	186	271	2761	1717	270	348	522	48003
	PLANBetten RSG PLANBetten L-KAP	Bundesweite Summen-Darstellung aufgrund z.T. unterschiedlicher Betten-Zuordnung auf Fachrichtungen in den RSG sowie aufgrund nicht vorhandener Darstellung in einigen Bundesländern nicht verfügbar																									

Ö- LAP: RFZ/BLB		HCH	TCH	GCH	TXC	KAR	ONK	BRZ	SZT	NUKT	NEP	DIA	BRA	KHCH	KTXC	KKAR	KIONK	KSZT	KNEP	NEO	SU	N-B	N-C	ZAE	HD-Plätze (chronisch)		
Fonds-KA Insg.	Anzahl Leistungsstandorte IST 2016	9	12	32	4	28	39	0	9	9	15	46	2	3	3	4	6	2	2	31	37	40	27	17	int.	ex.	Insg.
	Anzahl Standorte SOLL RSG	Bundesweite Summen-Darstellung aufgrund unterschiedlicher Planungsstände RSG/L-KAP mit/ohne Standortdefinition, unterschiedlicher Planungshorizonte nicht verfügbar																									
	Anzahl Standorte SOLL L-KAP																										

Ö- Ambulante ärztliche Versorgung		AM	KI	KCH ¹	KJP	CH ¹	NC	IM	GGH	NEU	PSY	DER	AU	HNO	URO	PCH ¹	PUL	OR	UC	ZMK	RAD	NUK	MG	PMR	LAB	PAT	Insg.
Versorgungssituation	IST gesamt 2015: AAVE (exkl. WA) (gem. Regiomed) ²	3964,1	532,9	-	44,4	511,5	-	1212,8	698,1	255,6	245,7	395,3	542,4	353,3	268,0	-	170,7	373,5	458,4	3035,4	i.E.	n.v.	i.E.	i.E.	i.E.	i.E.	13062,2
	IST-Stand gem. RSG	Bundesweite Summen-Darstellung nicht verfügbar, da nicht für alle Bundesländer Angaben über die amb. ärztl. Versorgung im RSG enthalten, tlw. auch unterschiedliche Planungseinheiten																									
	Empfehlung RSG																										
	§2-Kassenplanstellen IST 2016	3894	285	-	23	112	-	381	411	153	102	236	356	231	163	-	148	228	18	2410	n.v.	n.v.	n.v.	n.v.	n.v.	n.v.	9186
	RSG - §2-Kassenplanstellen SOLL	Bundesweite Summen-Darstellung nicht verfügbar, da derzeit keine vollständige Offenlegung der Kassenstellenpläne sowie unterschiedliche Horizonte, Pläne und IST-Stände gemeldet																									

Ö- GGP		CT	MR	COR	STR	ECT	PET
GG in Fonds-KA insgesamt	GG 2016	142	82	42	42	67	19
	GGP	145	95	41	56	73	22
GG in Akut-KA insgesamt	GG 2016	157	96	45	42	69	19
	GGP	158	104	42	56	75	22
GG im extram. Bereich	GG 2016	97	100	2	1	22	4
	GGP	74	64	0	1	17	0
GG in Rehabilitationszentren	GG 2016	0	0	1	0	2	0
	GGP	0	0	1	0	2	0
GG im Bundesland insgesamt	GG 2016	254	196	48	43	93	23
	GGP	232	168	43	57	94	22

Anzahl der Betten in Fonds-KA im Vergleich zu PLANBetten gemäß KA-Statistik - BMASGK



Fußnoten

Ö- Fonds-KA

- ¹ diverse RSG bzw. L-KAP
² Größenordnung, da unterschiedliche Planungshorizonte RSG und L-KAP
³ davon in Fonds-KA für PSO-K 129 system. Betten/ 122 tatsächl. Betten/ 124 PLANBetten PSO-K sowie 12 PLANBetten PSO-K und KJP

Ö- Ambulante ärztliche Versorgung

- ¹ CH inkl. KCH und PCH
² CAVE: neue Systematik der Fachrichtungsverteilung, keine Vergleichbarkeit zur Information RSG mit Datenbasis vor Umstellung

Quellen: BMASGK – Krankenanstaltenstatistik; BMASGK – Diagnosen- und Leistungsdokumentation der österreichischen KA; KDok 2016; RSG, LKAP, Abstimmungsergebnis GÖG-LGF; HVSVT – Regiomed; Ärzteliste der ÖÄK; Psychotherapeutenliste des BMASGK; Liste der Klinischen Psychologinnen und Klinischen Psychologen des BMASGK; ÖSG 2017; GÖG-eigene bundeslandspezifische Umfrage unter Einbeziehung vom Amt der Landesregierung, PSD, psychosoziale Vereine, Psychiatriekordinatoren

RSG-Monitoring Planungsstand 31.12.2017 - Burgenland

Burgenland – Fonds-KA		INT	KI	KCH	KJP	CH	NC	IM	GGH	NEU	PSY	DER	AU	HNO	URO	PCH	PUL	OR	UC	MKG	SRN	GEM	AG/R	RNS	PAL	PSO	Summe
Betten	systemisierte Betten 2016	81	36	0	0	178	0	343	81	83	53	0	10	29	33	0	0	38	78	0	0	116	0	0	13	0	1172
	tatsächliche Betten 2016	76	48	0	0	189	0	348	78	72	53	0	10	28	33	0	0	43	81	0	0	103	0	0	13	0	1175
	PLANBetten RSG Burgenland (2015)¹	86	41	0	0	183	0	333	78	90	72	0	10	34	35	0	0	43	92	0	0	137	0	0	18	0	1252
	PLANBetten BKAP (2015)	n.v.	n.v.	n.v.	n.v.	n.v.	n.v.	n.v.	n.v.	n.v.	n.v.	n.v.	n.v.	n.v.	n.v.	n.v.	n.v.	n.v.	n.v.	n.v.	n.v.	n.v.	n.v.	n.v.	n.v.	n.v.	n.v.

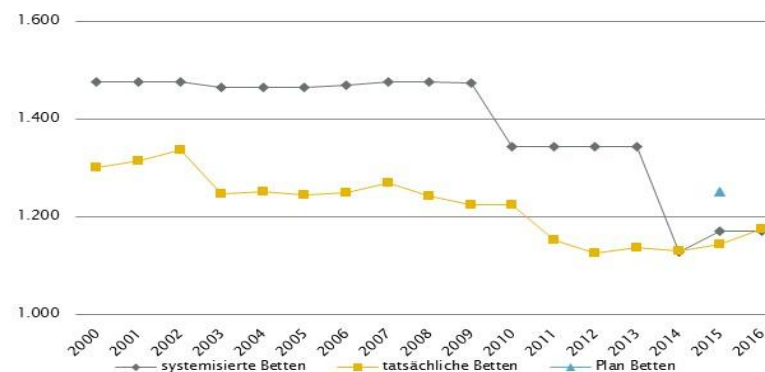
Burgenland – alle Akut KA		INT	KI	KCH	KJP	CH	NC	IM	GGH	NEU	PSY	DER	AU	HNO	URO	PCH	PUL	OR	UC	MKG	SRN	GEM	AG/R	RNS	PAL	PSO	Summe
Betten	systemisierte Betten 2016	81	36	0	0	178	0	343	81	83	53	0	10	29	33	0	0	38	78	0	0	116	0	0	13	0	1172
	tatsächliche Betten 2016	76	48	0	0	189	0	348	78	72	53	0	10	28	33	0	0	43	81	0	0	103	0	0	13	0	1175
	PLANBetten RSG Burgenland (2015)	86	41	0	0	183	0	333	78	90	72	0	10	34	35	0	0	43	92	0	0	137	0	0	18	0	1252
	PLANBetten BKAP (2015)	n.v.	n.v.	n.v.	n.v.	n.v.	n.v.	n.v.	n.v.	n.v.	n.v.	n.v.	n.v.	n.v.	n.v.	n.v.	n.v.	n.v.	n.v.	n.v.	n.v.	n.v.	n.v.	n.v.	n.v.	n.v.	n.v.

Burgenland – LAP: RFZ/BLB																						HD-Plätze (chronisch) ¹				
Fonds-KA Insg.	HCH	TCH	GCH	TXC	KAR	ONK ¹	BRZ	SZT	NUKT	NEP	DIA	BRA	KHCH	KTXC	KKAR	KIONK	KSZT	KNEP	NEO	SU	N-B	N-C	ZAE	int.	ex.	Insg.
Anzahl Leistungsstandorte IST 2016	0	0	2	0	1	2	n.v.	0	0	0	2	n.v.	0	0	0	0	0	2	2	2	2	1	2	24	10	34
Anzahl Standorte SOLL RSG Burgenland (2015)	0	n.v.	2	0	1	2	n.v.	0	0	n.v.	2	n.v.	n.v.	n.v.	0	n.v.	n.v.	n.v.	2	2	2	2	2	n.v.	29	29
Anzahl Standorte SOLL BKAP	n.v.	n.v.	n.v.	n.v.	n.v.	n.v.	n.v.	n.v.	n.v.	n.v.	n.v.	n.v.	n.v.	n.v.	n.v.	n.v.	n.v.	n.v.	n.v.	n.v.	n.v.	n.v.	n.v.	n.v.	n.v.	n.v.

Burgenland – Ambulante ärztliche Versorgung		AM	KI	KCH ¹	KJP ²	CH ¹	NC	IM	GGH	NEU ³	PSY ^{2,3}	DER	AU	HNO	URO	PCH ¹	PUL	OR	UC	ZMK ⁴	RAD	NUK	MG	PMR	LAB	PAT	Insg.
IST gesamt 2015: AAVE (exkl. WÄ) (gem. Regiomed) ⁵	167,9	13,8	-	3,0	11,1	-	24,8	22,1	8,5	7,5	7,2	14,6	10,7	10,0	-	4,9	9,3	14,6	86,0	i.E.	n.v.	i.E.	i.E.	i.E.	i.E.	i.E.	415,9
IST-Stand 2009 gem. RSG (Basis AVE pro 100.000 EW)	57,6	7,1	n.v.	n.v.	4,8	n.v.	10,2	9,6	3,5	2,1	3,4	6,0	4,1	3,3	n.v.	2,7	4,6	6,2	36,5	5,3	n.v.	n.v.	0,8	n.v.	n.v.	167,8	
Empfehlung RSG ÄVZA (2015)	n.v.	n.v.	n.v.	n.v.	n.v.	n.v.	n.v.	n.v.	n.v.	n.v.	n.v.	n.v.	n.v.	n.v.	n.v.	n.v.	n.v.	n.v.	n.v.	n.v.	n.v.	n.v.	n.v.	n.v.	n.v.	n.v.	n.v.
§2-Kassenplanstellen IST 2016	142	7	n.v.	0	3	n.v.	15	14	4	4	6	11	8	6	n.v.	5	5	3	74	5	n.v.	n.v.	n.v.	n.v.	n.v.	312	
RSG – §2-Kassenplanstellen SOLL																											

Burgenland – GGP (gem. ÖSG 2017)		CT ¹	MR ¹	COR	STR	ECT ^{1,1,3}	PET
GG in Fonds-KA insgesamt							
GG 2016	5	2	1	0	1	0	
GGP	5	4	1	0	1	0	
GG in Akut-KA insgesamt							
GG 2016	5	2	1	0	1	0	
GGP	5	4	1	0	1	0	
GG im extram. Bereich							
GG 2016	4	3	0	0	2	0	
GGP	3	1	0	0	2	0	
GG in Rehabilitationszentren							
GG 2016	0	0	0	0	0	0	
GGP	0	0	0	0	0	0	
GG im Bundesland insgesamt							
GG 2016	9	5	1	0	3	0	
GGP	8	5	1	0	3	0	

Anzahl der Betten in Fonds-KA im Vergleich zu PLANBetten 2015 gemäß KA-Statistik – BMASGK



RSG-Monitoring Planungsstand 31.12.2017 - Burgenland

Fußnoten

Burgenland – Fonds–KA

¹ RSG: Beschluss Landes-Gesundheitsplattform Burgenland Dezember 2011
RSG-Änderungen: Beschluss Landes-Zielsteuerungskommission Mai 2014
sowie Beschluss Landes-Zielsteuerungskommission November 2014

Burgenland – LAP: RFZ/BLB

¹ ONK: Darstellung ONKZ + ONKS gesamt, davon 0 ONKZ im IST und im RSG

Burgenland – HD-Plätze

¹ Die 10 extramuralen Plätze stehen nur an drei Tagen pro Woche zur Verfügung

Burgenland – Ambulante ärztliche Versorgung

¹ CH inkl. KCH und PCH

² IST 2009 (gemäß RSG): PSY inkl. KJP

³ IST 2015 (gemäß Regiomed): inkl. Zuordnung von FÄ für NEU/PSY und PSY/NEU nach Fachschwerpunkt

⁴ IST 2015 (gemäß Regiomed): ZMK inkl. MKG, Dr. med. dent und Dentisten

⁵ CAVE: neue Systematik der Fachrichtungsverteilung, keine Vergleichbarkeit zur Information RSG mit Datenbasis vor Umstellung

Burgenland – GGP

¹ Gerätevorhaltungen in Fonds-KA jeweils mit Abrechnungsvereinbarung mit der BGKK (Ausnahme: K106)

² MR, GG insgesamt: ergänzend 1 MR mit einer Feldstärke < 1 Tesla eingerichtet (extramuraler Standort, Oberpullendorf)

³ ECT in Fonds-KA insgesamt: Kooperation KH Eisenstadt (K102) mit KH Wr. Neustadt (K356)

Quellen: BMASGK – Krankenanstaltenstatistik; BMASGK – Diagnosen- und Leistungsdokumentation der österreichischen KA; KDok 2016; RSG, LKAP, Abstimmungsergebnis GÖG-LGF; HVSVT – Regiomed; Ärzteliste der ÖÄK; Psychotherapeutenliste des BMASGK; Liste der Klinischen Psychologinnen und Klinischen Psychologen des BMASGK; ÖSG 2017; GÖG-eigene bundeslandspezifische Umfrage unter Einbeziehung vom Amt der Landesregierung, PSD, psychosoziale Vereine, Psychiatriekoordinatoren

RSG-Monitoring Planungsstand 31.12.2017 - Kärnten

Kärnten – Fonds-KA		INT	KI	KCH	KJP	CH ²	NC	IM ³	GGH	NEU	PSY ⁶	DER	AU	HNO	URO	PCH	PUL	OR	OR/TR	MKG	SRN	GEM ⁵	AG/R	RNS	PAL	PSO ⁴	Summe
Betten	systemisierte Betten 2016	165	76	25	43	313	37	755	146	208	276	40	35	61	68	18	61	35	386	15	20	21	324	0	32	62	3222
	tatsächliche Betten 2016	147	75	22	36	336	34	815	168	181	274	39	35	45	56	19	51	35	313	18	16	19	305	0	32	51	3122
	PLANBetten RSG Kärnten (2020) ¹	165	76	25	43	313	37	755	146	208	276	40	35	61	68	18	61	35	386	15	20	21	324	0	32	62	3222
	PLANBetten KKAP 2015 (2020) ¹	165	76	25	43	313	37	755	146	208	276	40	35	61	68	18	61	35	386	15	20	21	324	0	32	62	3222

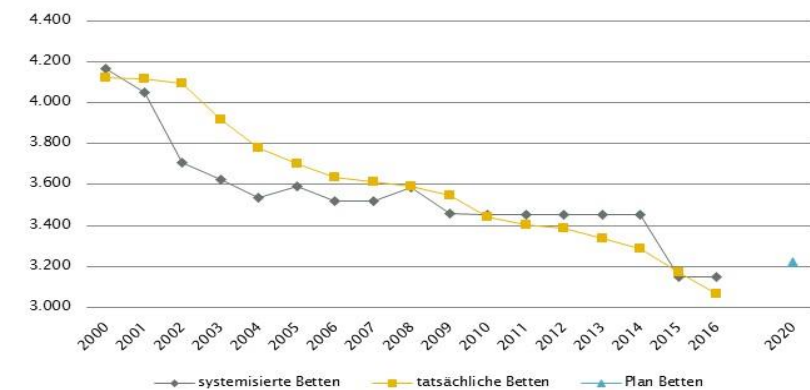
Kärnten – alle Akut KA		INT	KI	KCH	KJP	CH	NC	IM	GGH	NEU	PSY	DER	AU	HNO	URO	PCH	PUL	OR	OR/TR	MKG	SRN	GEM	AG/R	RNS	PAL	PSO	Summe	
Betten	systemisierte Betten 2016	165	76	25	43	313	37	755	146	208	276	40	35	61	68	18	61	35	386	15	20	333	324	0	32	62	3534	
	tatsächliche Betten 2016	153	75	22	36	336	34	815	168	181	274	39	35	45	56	19	51	35	407	18	16	331	305	0	32	51	3534	
	PLANBetten RSG Kärnten (2020) ¹	n.v.	n.v.	n.v.	n.v.	n.v.	n.v.	n.v.	n.v.	n.v.	n.v.	n.v.	n.v.	n.v.	n.v.	n.v.	n.v.	n.v.	n.v.	n.v.	n.v.	n.v.	n.v.	n.v.	n.v.	n.v.	n.v.	n.v.
	PLANBetten KKAP 2015 (2020) ¹	n.v.	n.v.	n.v.	n.v.	n.v.	n.v.	n.v.	n.v.	n.v.	n.v.	n.v.	n.v.	n.v.	n.v.	n.v.	n.v.	n.v.	n.v.	n.v.	n.v.	n.v.	n.v.	n.v.	n.v.	n.v.	n.v.	n.v.

Kärnten – LAP: RFZ/BLB																						HD-Plätze (chronisch) ¹				
Fonds-KA insg.	HCH	TCH	GCH	TXC	KAR	ONK ²	BRZ	SZT ¹	NUKT	NEP ³	DIA	BRA	KHCH	KTXC	KKAR	KIONK	KSZT	KNEP	NEO	SU	N-B	N-C	ZAE	int.	ex.	insg.
Anzahl Leistungsstandorte IST 2016	1	1	2	0	2	3	n.v.	1	1	2	4	n.v.	0	0	0	0	0	2	2	2	3	3	1	60	21	81
Anzahl Standorte SOLL RSG Kärnten (2020) ¹	1	1	2	0	2	3	n.v.	1	1	2	4	n.v.	n.v.	n.v.	0	1	n.v.	n.v.	2	2	3	3	2	60	21	81
Anzahl Standorte SOLL KKAP 2015 (2020) ¹	1	1	2	0	2	3	n.v.	1	1	2	4	n.v.	n.v.	n.v.	0	1	n.v.	n.v.	2	2	3	3	2	60	n.v.	n.v.

Kärnten – Ambulante ärztliche Versorgung		AM ⁸	KI	KCH ^{1,2}	KJP	CH ^{1,2}	NC ²	IM	GGH	NEU ⁴	PSY ^{3,4}	DER	AU	HNO	URO	PCH ^{1,2}	PUL	OR	UC	ZMK ⁵	RAD	NUK	MG	PMR	LAB	PAT	insg.	
Versorgungssituation	IST gesamt 2015: AAVE (exkl. WA) (gem. Regiomed) ⁶	250,3	28,0	-	4,3	46,3	-	87,9	48,8	14,7	13,6	21,4	33,8	25,0	14,7	-	10,1	18,0	47,2	197,3	i.E.	n.v.	i.E.	i.E.	i.E.	i.E.	861,2	
	IST-Stand 2007 gem. RSG (Basis AVE)	270,0	31,0	-	-	40,0	-	75,0	59,0	30,0	-	20,0	32,0	22,0	13,0	-	9,0	17,0	46,0	207,0	n.v.	n.v.	n.v.	n.v.	n.v.	n.v.	871,0	
	Empfehlung RSG AVE (2015) ⁷	n.v.	n.v.	n.v.	n.v.	n.v.	n.v.	n.v.	n.v.	n.v.	n.v.	n.v.	n.v.	n.v.	n.v.	n.v.	n.v.	n.v.	n.v.	n.v.	n.v.	n.v.	n.v.	n.v.	n.v.	n.v.	n.v.	n.v.
	§2-Kassenplanstellen IST 2016	257	17	n.v.	2	7	n.v.	23	25	4	9	13	27	15	10	n.v.	9	12	3	172	n.v.	n.v.	n.v.	n.v.	n.v.	n.v.	605	
	RSG §2-Kassenplanstellen SOLL 2020	261	16	n.v.	n.v.	0	0	26	25	7	8	14	27	14	11	n.v.	9	16	171	16	n.v.	n.v.	n.v.	n.v.	n.v.	n.v.	621	

Kärnten – GGP (gem. ÖSG 2017)						
GG in Fonds-KA insgesamt	CT ⁵	MR ^{1,5}	COR	STR	ECT ⁴	PET
GG 2016	9	6	2	3	3	1
GGP	10	8	3	4	5	2
GG in Akut-KA insgesamt	CT	MR	COR	STR	ECT	PET
GG 2016	11	8	2	3	4	1
GGP	11	9	3	4	6	2
GG im extram. Bereich	CT ²	MR ³	COR	STR	ECT	PET
GG 2016	6	6	1	0	0	0
GGP	6	3	0	0	0	0
GG in Rehabilitationszentren	CT	MR	COR	STR	ECT	PET
GG 2016	0	0	0	0	0	0
GGP	0	0	0	0	0	0
GG im Bundesland insgesamt	CT	MR	COR	STR	ECT	PET
GG 2016	17	14	3	3	4	1
GGP	17	12	3	4	6	2

Anzahl der Betten in Fonds-KA im Vergleich zu PLANBetten 2020 gemäß KA-Statistik – BMASGK



RSG-Monitoring Planungsstand 31.12.2017 - Kärnten

Fußnoten

Kärnten – Fonds-KA

- ¹ RSG: Beschluss- LZK Kärnten 18. Juni 2015;
VO der Ktn. Landesregierung – KKAP 2015: vgl. LGBl. Nr. 48/2015
- ² CH: exkl. PCH und KCH, inkl. 48 Betten Herz-Thorax- und Gefäßchirurgie
- ³ IM: exkl. PUL
- ⁴ PSO: davon in Fonds-KA für PSO-K 6 system. Betten/ 10 tatsächl. Betten/ 12 PLANBetten
- ⁵ GEM: davon 2016: ZNA-Klagenfurt 16 system. Betten/ 19 tatsächl. Betten und im RSG/KKAP 21 ZAE (Klinikum Klagenfurt: 16 B.; LKH Villach: 5 B.)
- ⁶ PSY: inkl. 56 systemisierte und 56 tatsächliche Betten für Abhängigkeitserkrankungen

Kärnten – LAP: RFZ/BLB

- ¹ SZT: autologe SZT
- ² ONK: Darstellung ONKZ + ONKS gesamt, davon 1 ONKZ
- ³ NEP: Darstellung NEPZ + NEPS gesamt, davon 1 NEPZ

Kärnten – HD-Plätze

- ¹ RSG: Beschluss LZF Kärnten Juni 2015; KKAP: vgl. LGBl. Nr. 48/2015

Kärnten – Ambulante ärztliche Versorgung

- ¹ IST 2015 (gemäß Regiomed): CH inkl. KCH und PCH
- ² IST 2007 (gemäß RSG): CH inkl. KCH, PCH und NC
- ³ IST 2015 (gemäß Regiomed): inkl. Zuordnung von FÄ für NEU/PSY und PSY/NEU nach Fachschwerpunkt
- ⁴ IST 2007 (gemäß RSG): PSY inkl. KJP und NEU
- ⁵ IST 2015 (gemäß Regiomed): ZMK inkl. MKG, Dr. med. dent und Dentisten
- ⁶ CAVE: neue Systematik der Fachrichtungsverteilung, keine Vergleichbarkeit zur Information RSG mit Datenbasis vor Umstellung
- ⁷ geplant, aber ohne Beschluß
- ⁸ RSG 2020 sieht 6 Primärversorgungs-Einheiten vor; die dort tätigen Ärztinnen/Ärzte sind in den angeführten Soll-Planstellen bereits enthalten

Kärnten – GGP

- ¹ MR, Friesach BSRD KH (K201), IST-Stand: MR als Forschungsgerät betrieben
- ² CT im extram. Bereich *: exklusive 1 Kooperation mit Akut-KA (St. Veit/Glan BBR KH, K214)
- ³ MR im extram. Bereich *: exklusive 2 Kooperationen mit Akut-KA (Spittal/Drau KH, K215; Wolfsberg LKH, K219)
- ⁴ ECT, LKH Villach (K216): ECT zu betreiben vom Kl. Klagenfurt am Wörthersee (K205)
- ⁵ CT, MR in Fonds-KA insgesamt: inklusive des CT- und MR-Gerätes des UKH Klagenfurt vorbehaltlich der geplanten Kooperation zwischen dem Klinikum Klagenfurt und dem UKH Klagenfurt

Quellen: BMASGK – Krankenanstaltenstatistik; BMASGK – Diagnosen- und Leistungsdocumentation der österreichischen KA; KDok 2016: RSG, LKAP, Abstimmungsergebnis GÖG-LGF: HVSVT – Regiomed; Ärzteliste der ÖÄK; Psychotherapeutenliste des BMASGK; Liste der Klinischen Psychologinnen und Klinischen Psychologen des BMASGK; ÖSG 2017; GÖG-eigene bundeslandspezifische Umfrage unter Einbeziehung vom Amt der Landesregierung, PSD, psychosoziale Vereine, Psychiatriekordinatoren

RSG-Monitoring Planungsstand 31.12.2017 - Niederösterreich

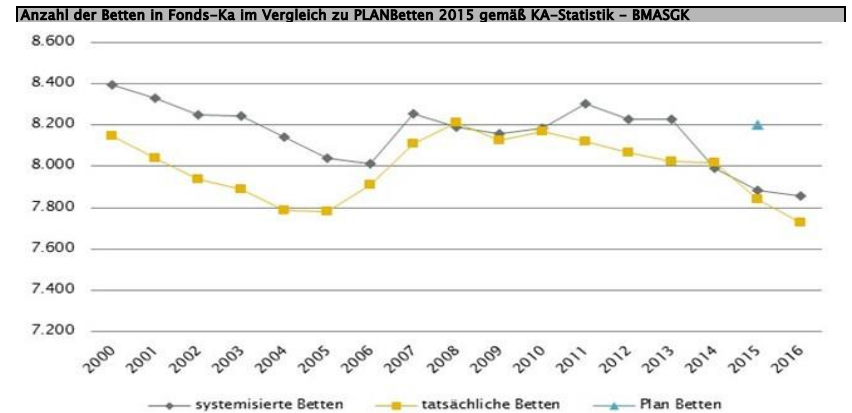
NÖ – Fonds-KA		INT	KI	KCH	KJP	CH	NC	IM	GGH	NEU	psy ⁴	DER	AU	HNO	URO	PCH	PUL	OR	UC	MKG	SRN	GEM ²	AG/R	RNS	PAL	PSO ³	Summe
Betten	systemisierte Betten 2016	392	220	0	88	1087	71	2108	588	572	568	79	145	166	232	25	107	433	624	15	30	109	0	99	54	106	7918
	tatsächliche Betten 2016	374	214	0	85	1061	84	2120	583	567	569	78	137	154	236	24	107	378	643	15	30	77	0	97	47	106	7786
	PLANBetten RSG NÖ (2015)¹	399	232	0	128	978	86	1963	463	603	730	75	132	136	198	20	122	368	480	15	62	320	0	469	76	149	8204
	PLANBetten NKAP	n.v.	n.v.	n.v.	n.v.	n.v.	n.v.	n.v.	n.v.	n.v.	n.v.	n.v.	n.v.	n.v.	n.v.	n.v.	n.v.	n.v.	n.v.	n.v.	n.v.	n.v.	n.v.	n.v.	n.v.	n.v.	n.v.

NÖ – alle Akut KA		INT	KI	KCH	KJP	CH	NC	IM	GGH	NEU	PSY	DER	AU	HNO	URO	PCH	PUL	OR	UC	MKG	SRN	GEM	AG/R	RNS	PAL	PSO	Summe
Betten	systemisierte Betten 2016	392	220	0	88	1087	71	2108	588	572	568	79	145	166	232	25	107	433	624	15	30	109	0	99	54	106	7918
	tatsächliche Betten 2016	374	214	0	85	1061	84	2120	583	567	569	78	137	154	236	24	107	378	643	15	30	77	0	97	47	106	7786
	PLANBetten RSG NÖ (2015)	399	232	0	128	978	86	1963	463	603	730	75	132	136	198	20	122	368	480	15	62	320	0	469	76	149	8204
	PLANBetten NKAP	n.v.	n.v.	n.v.	n.v.	n.v.	n.v.	n.v.	n.v.	n.v.	n.v.	n.v.	n.v.	n.v.	n.v.	n.v.	n.v.	n.v.	n.v.	n.v.	n.v.	n.v.	n.v.	n.v.	n.v.	n.v.	n.v.

NÖ – LAP: RFZ/BLB		Fonds-KA Insg.																				HD-Plätze (chronisch)				
	HCH	TCH	GCH	TXC	KAR	ONK ¹	BRZ	SZT	NUKT	NEP	DIA	BRA	KHCH	KTXC	KKAR	KIONK	KSZT	KNEP	NEO	SU	N-B	N-C	ZAE	int.	ex.	Insg.
Anzahl Leistungsstandorte IST 2016	1	1	7	0	6	9	n.v.	0	0	4	6	n.v.	0	0	0	0	0	n.v.	7	6	8	5	6	119	0	119
Anzahl Standorte SOLL RSG NÖ (2015) ²	x	x	x	0	x	x	n.v.	0	0	x	x	n.v.	n.v.	n.v.	0	n.v.	n.v.	n.v.	n.v.	x	x	n.v.	n.v.	n.v.	n.v.	n.v.
Anzahl Standorte SOLL NKAP	n.v.	n.v.	n.v.	n.v.	n.v.	n.v.	n.v.	n.v.	n.v.	n.v.	n.v.	n.v.	n.v.	n.v.	n.v.	n.v.	n.v.	n.v.	n.v.	n.v.	n.v.	n.v.	n.v.	n.v.	n.v.	n.v.

NÖ – Ambulante ärztliche Versorgung		AM	KI	KCH ¹	KJP ²	CH ¹	NC	IM	GGH	NEU ³	PSY ^{2,3}	DER	AU	HNO	URO	PCH ¹	PUL	OR	UC	ZMK ⁵	RAD	NUK	MG	PMR	LAB	PAT	Insg.
IST gesamt 2015: ÄAVE (exkl. WÄ) (gem. Regiomed) ⁶	781,2	69,9	-	8,1	96,9	-	175,8	116,1	15,9	48,5	51,0	93,8	52,7	47,9	-	27,7	66,8	91,5	506,7	i.E.	n.v.	i.E.	i.E.	i.E.	i.E.	2250,4	
IST-Stand 2007 gem. RSG (Basis AVZA) ⁴	833,8	74,0	-	-	93,5	n.v.	145,0	128,0	23,0	30,2	55,4	90,3	50,1	43,8	-	26,6	64,4	74,5	n.r.	94,6	n.v.	n.v.	22,8	7,0	n.v.	1827,2	
Empfehlung RSG ÄVZA (2015)⁴	833,8	75,4	-	-	93,5	n.v.	149,8	130,0	27,4	34,4	55,4	90,4	50,1	43,8	-	26,6	62,6	78,9	n.r.	94,6	n.v.	n.v.	n.v.	n.v.	n.v.	1846,7	
§2-Kassenplanstellen IST 2016	773	42	-	7	29	-	59	65	36,5	0	38	58	35	28	-	26	36	2	465	32	n.v.	n.v.	n.v.	n.v.	n.v.	1731,5	
RSG §2-Kassenplanstellen SOLL																											

NÖ – GGP (gem. ÖSG 2017)		CT	MR	COR	STR ¹	ECT	PET
GG in Fonds-KA insgesamt							
GG 2016	24	11	7	6	6	2	
GGP	24	12	7	9	7	2	
GG in Akut-KA insgesamt							
GG 2016	24	11	7	6	6	2	
GGP	24	12	7	9	7	2	
GG im extram. Bereich							
GG 2016	18	22	0	1	4	1	
GGP	15	12	0	1	5	0	
GG in Rehabilitationszentren							
GG 2016	0	0	0	0	0	0	
GGP	0	0	0	0	0	0	
GG im Bundesland insgesamt							
GG 2016	42	33	7	7	10	3	
GGP	39	24	7	10	12	2	



RSG-Monitoring Planungsstand 31.12.2017 - Niederösterreich

Fußnoten

NÖ – Fonds-KA

- ¹ RSG: Beschluss NÖ Landes-Gesundheitsplattform Dezember 2010
- ² GEM: davon in Fonds-KA für IES 19 system. Betten / 17 tatsächl. Betten
- ³ PSO: davon in Fonds-KA für PSO-K 6 system. Betten/6 tatsächl. Betten/ 14 PLANBetten
- ⁴ PSY: exkl. 68 systemisierte und 68 tatsächliche Betten für Forensik sowie exkl. Langzeitbereich 20 tatsächliche Betten; inkl. 90 Betten für Abhängigkeitserkrankungen in der VR 35

NÖ – LAP: RFZ/BLB

- ¹ ONK: Darstellung ONKZ + ONKS gesamt, davon 2 ONKZ im IST
- ² x = keine Zuordnung der RFZ zu Standorten möglich

NÖ – Ambulante ärztliche Versorgung

- ¹ CH inkl. KCH und PCH
- ² IST 2007 : PSY inkl. KJP
- ³ IST 2015 (gemäß Regiomed): inkl. Zuordnung von FÄ für NEU/PSY und PSY/NEU nach Fachschwerpunkt
- ⁴ Basis RSG IST 2007 und Empfehlung RSG 2015 insgesamt jeweils exkl. PMR und LAB
- ⁵ IST 2015 (gemäß Regiomed): ZMK inkl. MKG, Dr. med. dent und Dentisten
- ⁶ CAVE: neue Systematik der Fachrichtungsverteilung, keine Vergleichbarkeit zur Information RSG mit Datenbasis vor Umstellung

NÖ – GGP

- ¹ STR: Die Standorte für die drei neu zu errichtenden STR-Geräte sind noch festzulegen; Errichtung von zumindest zwei der drei neu vorgesehenen Geräte bis inkl. 2020 vorgesehen
- ² CT im extram. Bereich *: exkl. 2 Kooperationen mit Akut-KA (LK Mostviertel Waidhofen/Ybbs, K354; Waldviertelklinikum Horn, K377)
- ³ MR im extram Bereich *: exkl. 2 Kooperationen mit Akut-KA (LK Mostviertel Amstetten, K303; Waldviertelklinikum Horn, K377)
- ⁴ MR, GG insgesamt: ergänzend 1 MR mit einer Feldstärke < 1 Tesla eingerichtet (extramuraler Standort, Baden)
- ⁵ ECT im extram. Bereich: inkl. 1 Kooperationen mit Akut-KA (LK Weinviertel Mistelbach, K335)
- ⁶ STR, extram. Bereich: "MedAustron" als Einrichtung gesamthhaft abgebildet, keine differenzierte Darstellung nach (Funktions-)Geräten

Quellen: BMASGK – Krankenanstaltenstatistik; BMASGK – Diagnosen- und Leistungsdocumentation der österreichischen KA; KDok 2016; RSG, LKAP, Abstimmungsergebnis GÖG-LGF; HVSVT – Regiomed; Arztliste der ÖÄK; Psychotherapeutenliste des BMASGK; Liste der Klinischen Psychologinnen und Klinischen Psychologen des BMASGK; ÖSG 2017; GÖG-eigene bundeslandspezifische Umfrage unter Einbeziehung vom Amt der Landesregierung, PSD, psychosoziale Vereine, Psychiatriekoo

RSG-Monitoring Planungsstand 31.12.2017 - Oberösterreich

OÖ – Fonds-KA		INT	KI	KCH	KJP	CH	NC	IM	GGH	NEU	PSY ²	DER	AU	HNO	URO	PCH	PUL	OR ³	UC ³	MKG	SRN	GEM	AG/R	RNS	PAL	PSO ²	Summe
Betten	systemisierte Betten 2016 ⁵	361	240	37	54	1016	98	1934	482	447	540	97	127	174	214	27	254	375	531	31	55	12	424	40	78	83	7731
	tatsächliche Betten 2016	362	253	37	54	1001	75	1922	481	446	566	98	135	179	244	27	251	368	535	32	50	16	427	40	78	78	7755
	PLANBetten RSG OÖ (2020)¹	177	308	37	51	1015	98	2023	482	480	632	97	127	174	214	27	262	906	31	55	7	409	40	78	93	7823	
	Oö KAP 2017^{1,4,6}	177	295	37	51	1011	98	2027	482	482	632	94	127	174	232	27	262	902	31	55	7	409	40	78	93	7823	

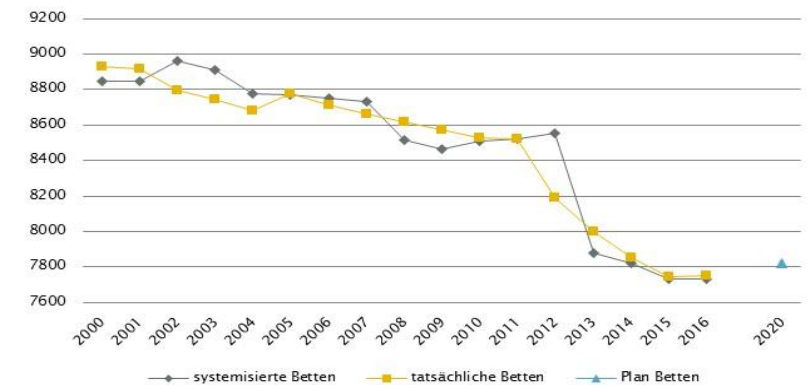
OÖ – alle Akut KA		INT	KI	KCH	KJP	CH	NC	IM	GGH	NEU	PSY	DER	AU	HNO	URO	PCH	PUL	OR	UC	MKG	SRN	GEM	AG/R	RNS	PAL	PSO	Summe
Betten	systemisierte Betten 2016	372	240	37	54	1016	98	1934	482	447	540	97	127	174	214	27	254	375	675	31	55	131	424	40	78	83	8005
	tatsächliche Betten 2016	373	253	37	54	1001	75	1922	481	446	566	98	135	179	244	27	251	368	679	32	50	135	427	40	78	78	8029
	PLANBetten RSG OÖ (2020)	n.v.	n.v.	n.v.	n.v.	n.v.	n.v.	n.v.	n.v.	n.v.	n.v.	n.v.	n.v.	n.v.	n.v.	n.v.	n.v.	n.v.	n.v.	n.v.	n.v.	n.v.	n.v.	n.v.	n.v.	n.v.	n.v.
	Oö KAP 2017	n.v.	n.v.	n.v.	n.v.	n.v.	n.v.	n.v.	n.v.	n.v.	n.v.	n.v.	n.v.	n.v.	n.v.	n.v.	n.v.	n.v.	n.v.	n.v.	n.v.	n.v.	n.v.	n.v.	n.v.	n.v.	n.v.

OÖ – LAP: RFZ/BLB																						HD-Plätze (chronisch)				
Fonds-KA insg.	HCH ⁵	TCH	GCH	TXC ¹	KAR	ONK ⁴	BRZ	SZT ²	NUKT	NEP	DIA	BRA	KHCH ³	KTXC	KKAR ³	KIONK	KSZT	KNEP	NEO	SU	N-B	N-C	ZAE	int.	ex.	Insg.
Anzahl Leistungsstandorte IST 2016	2	4	7	1	4	14	n.v.	1	1	0	11	1	1	n.v.	1	1	n.v.	n.v.	7	7	7	2	2	153	6	159
Anzahl Standorte SOLL RSG OÖ (2020) ¹	1	4	7	1	3	14	n.v.	1	1	n.v.	11	n.v.	1	n.v.	1	1	n.v.	n.v.	7	7	7	2	2	151	6	157
OöKAP 2017	1	4	7	1	3	14	n.v.	1	1	n.v.	11	n.v.	1	n.v.	1	1	n.v.	n.v.	7	7	7	2	2	161	n.v.	n.v.

OÖ – Ambulante ärztliche Versorgung		AM	KI	KCH ¹	KJP	CH ¹	NC	IM	GGH	NEU ²	PSY ²	DER	AU	HNO	URO	PCH ¹	PUL	OR	UC	ZMK ³	RAD	NUK	MG	PMR	LAB	PAT	Insg.	
Versorgungssituation	IST gesamt 2015: ÄAVE (exkl. WÄ) (gem. Regiomed)4	697,6	71,1	-	6,3	52,6	-	108,7	109,7	39,1	30,0	49,0	79,7	47,3	43,0	-	26,8	49,3	89,5	522,4	i.E.	n.v.	i.E.	i.E.	i.E.	i.E.	2022,0	
	IST-Stand gem. RSG OÖ (2020)	n.v.	n.v.	n.v.	n.v.	n.v.	n.v.	n.v.	n.v.	n.v.	n.v.	n.v.	n.v.	n.v.	n.v.	n.v.	n.v.	n.v.	n.v.	n.v.	n.v.	n.v.	n.v.	n.v.	n.v.	n.v.	n.v.	n.v.
	Empfehlung RSG OÖ (2020)	n.v.	n.v.	n.v.	n.v.	n.v.	n.v.	n.v.	n.v.	n.v.	n.v.	n.v.	n.v.	n.v.	n.v.	n.v.	n.v.	n.v.	n.v.	n.v.	n.v.	n.v.	n.v.	n.v.	n.v.	n.v.	n.v.	n.v.
	§2-Kassenplanstellen IST 2016	663,5	38,5	n.v.	5	11	n.v.	41	71	19	20,5	33	58,2	34	22	n.v.	23	28,5	5	380	n.v.	n.v.	n.v.	n.v.	n.v.	n.v.	1453,2	
	RSG §2-Kassenplanstellen SOLL																											

OÖ – GGP (gem. ÖSG 2017)		CT	MR	COR	STR ¹	ECT	PET ⁷
GG in Fonds-KA insgesamt	GG 2016	21	12	6	7	18	4
	GGP	20	14	6	7	18	4
GG in Akut-KA insgesamt	GG 2016	23	13	6	7	18	4
	GGP	22	15	6	7	18	4
GG im extram. Bereich	GG 2016	11	9	0	0	1	0
	GGP	9	8	0	0	0	0
GG in Rehabilitationszentren	GG 2016	0	0	1	0	1	0
	GGP	0	0	1	0	1	0
GG im Bundesland insgesamt	GG 2016	34	22	7	7	20	4
	GGP	31	23	7	7	19	4

Anzahl der Betten in Fonds-KA im Vergleich zu PLANBetten 2020 gemäß KA-Statistik – BMASGK



RSG-Monitoring Planungsstand 31.12.2017 - Oberösterreich

Fußnoten

OO – Fonds-KA

- ¹ Oö Krankenanstalten- und Großgeräteplan 2017: vgl. LGBl. 11/2017 ; RSG OÖ 2020: Beschluss LZK am 15.11.
- ² PSO: davon in Fonds-KA für PSO-K 30 system. Betten/ 30 tatsächl. Betten/40 PLANBetten
- ³ OR/UC gemeinsam geplant
- ⁴ fachbezogene INT-Betten sind den einzelnen Fächern zugeordnet
- ⁵ die angegebenen Bettensummen entsprechen grundsätzlich den Planbetten gemäß RSG OÖ unter Berücksichtigung noch nicht umgesetzter Projekte.
- ⁶ Umsetzungshorizonte (bis 31.12.2013, bis 31.12.2016, bis 31.12.2020) unterscheiden sich je nach Bereich
- ⁷ PSY: exkl. 92 systemisierte und 92 tatsächliche Betten für Abhängigkeitserkrankungen und Forensik

OO – LAP: RFZ/BLB

- ¹ TXC: Leistungserbringung eingeschränkt auf NTX
- ² SZT: ein Standort sowohl autologe als auch allogene SZT
- ³ KHCH und KKAR: im Kepler Universitätsklinikum an den Standorten Med Campus III und Med Campus IV
- ⁴ ONK Darstellung: ONKZ + ONKS + ONKA gesamt, davon 1 ONKZ, 4 ONKS und 9 ONKA
- ⁵ standortübergreifendes Referenzzentrum f. Herz-Thorax und Gefäßchirurgie an den Standorten KUK MC3 und Klinikum Wels, Standort Wels

OO – Ambulante ärztliche Versorgung

- ¹ IST 2015 (gemäß Regiomed): CH inkl. KCH und PCH
- ² IST 2015 (gemäß Regiomed): inkl. Zuordnung von FÄ für NEU/PSY und PSY/NEU nach Fachschwerpunkt
- ³ IST 2015 (gemäß Regiomed): ZMK inkl. MKG, Dr. med. dent und Dentisten
- ⁴ CAVE: neue Systematik der Fachrichtungsverteilung, keine Vergleichbarkeit zur Information RSG mit Datenbasis vor Umstellung

Quellen: BMASGK – Krankenanstaltenstatistik; BMASGK – Diagnosen- und Leistungsdokumentation der österreichischen KA; KDok 2016; RSG, LKAP, Abstimmungsergebnis GÖG-LGF; HVSVT – Regiomed; Ärzteliste der ÖÄK; Psychotherapeutenliste des BMASGK; Liste der Klinischen Psychologinnen und Klinischen Psychologen des BMASGK; ÖSG 2017: GÖG-eigene bundeslandspezifische Umfrage unter Einbeziehung vom Amt der Landesregierung, PSD, psychosoziale Vereine, Psychiatriekoordinatoren

OO – GGP

- ¹ STR: Allfällige Kapazitätserweiterung (Ausweitung Schichtbetrieb oder Erhöhung Geräteanzahl) vor 2020 zu evaluieren.
- ² CT, MR im extram. Bereich: inklusive 1 Kooperation mit einer Akut-KA (Ried im Innkr BSRV KH, K427)
- ³ MR im extram. Bereich: inklusive 2 Kooperationen mit Akut-KA (Braunau SSR KH, K405; Gmunden-Bad Ischl-Vöcklabruck KL, K480, Standort Gmunden).
- ⁴ MR im extram. Bereich, Standort Wels: eingeschränkt auf die Versorgung von klaustrophobischen und übergewichtigen Patient/innen.
- ⁵ MR, GG insgesamt: ergänzend 1 MR mit einer Feldstärke < 1 Tesla eingerichtet (extramuraler Standort, Rutzenmoos; Bez. Vöcklabruck)
- ⁶ COR in RZ: DSA/COR-Kombinationsgerät
- ⁷ PET in Kooperation zwischen K470.1 KUK Linz, MC III 1 und K419 Ordensklinikum Linz Elisabethinen; Gerätestandort K470.1

RSG-Monitoring Planungsstand 31.12.2017 - Salzburg

Salzburg – Fonds–KA																										
Betten	INT	KI	KCH	KJP	CH	NC	IM ^{3,5}	GGH	NEU ³	PSY ⁴	DER	AU	HNO	URO	PCH	PUL	OR	UC	MKG	SRN	GEM ⁵	AG/R ³	RNS	PAL	PSO ²	Summe
systemisierte Betten 2016	180	100	30	30	401	43	790	255	163	272	88	53	83	81	24	47	152	221	24	27	47	178	16	26	28	3359
tatsächliche Betten 2016	178	98	30	30	366	43	793	241	160	277	71	61	81	75	24	47	150	227	24	27	15	170	0	21	28	3237
PLANBetten RSG Salzburg (2010)																										
PLANBetten RSG/ SKAP 2007 (2017)¹	181	94	30	40	376	49	755	208	179	285	65	68	85	81	22	47	357	8	24	27	14	229	16	26	34	3.300

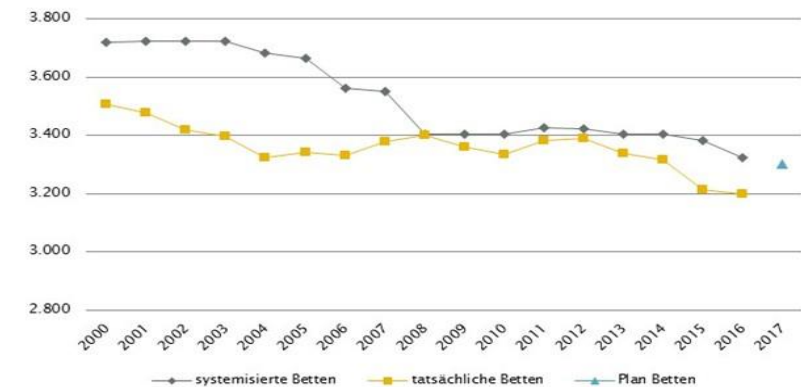
Salzburg – alle Akut KA																											
Betten	INT	KI	KCH	KJP ⁵	CH	NC	IM ³	GGH	NEU ³	PSY	DER	AU	HNO	URO	PCH	PUL	OR	UC	MKG	SRN	GEM	AG/R ³	RNS	PAL	PSO	Summe	
systemisierte Betten 2016	191	100	30	30	401	43	790	255	163	272	88	53	83	81	24	47	152	349	24	27	463	178	16	26	28	3914	
tatsächliche Betten 2016	189	98	30	30	366	43	793	241	160	277	71	61	81	75	24	47	150	355	24	27	411	170	0	21	28	3772	
PLANBetten RSG Salzburg (2010)																											
PLANBetten RSG/ SKAP 2007 (2016)	n.v.	n.v.	n.v.	n.v.	n.v.	n.v.	n.v.	n.v.	n.v.	n.v.	n.v.	n.v.	n.v.	n.v.	n.v.	n.v.	n.v.	n.v.	n.v.	n.v.	n.v.	n.v.	n.v.	n.v.	n.v.	n.v.	n.v.

Salzburg – LAP: RFZ/BLB																							HD-Plätze (chronisch) ¹				
Fonds-KA Insg.	HCH	TCH	GCH	TXC	KAR	ONK ²	BRZ	SZT ¹	NUKT	NEP	DIA	BRA	KHCH	KTXC	KKAR	KIONK	KSZT	KNEP	NEO	SU	N-B	N-C ³	ZAE	int.	ex.	Insg.	
Anzahl Leistungsstandorte IST 2016	1	1	2	0	2	2	n.v.	1	2	1	3	n.v.	0	0	0	1	0	n.v.	2	2	2	0	1	26	40	66	
Anzahl Standorte SOLL RSG Salzburg (2010)																											
Anzahl Standorte SOLL RSG/SKAP 2007 (2017)	1	1	2	n.v.	2	2	n.v.	1	2	1	3	n.v.	n.v.	n.v.	n.v.	1	n.v.	n.v.	2	2	2	n.v.	1	26	n.v.	n.v.	

Salzburg – Ambulante ärztliche Versorgung																										
Versorgungssituation	AM	KI	KCH ^{3,4}	KJP ⁵	CH ^{3,4}	NC	IM	GGH	NEU ⁵	PSY ^{5,6}	DER	AU	HNO	URO	PCH ³	PUL	OR	UC	ZMK ⁷	RAD	NUK	MG	PMR	LAB	PAT	Insg.
IST gesamt 2015: AAVE (exkl. WÄ) (gem. Regiomed) ⁸	239,5	37,6	-	0,2	27,3	-	66,1	37,9	14,5	13,0	24,3	35,4	24,2	18,6	-	9,0	21,0	36,5	202,8	i.E.	n.v.	i.E.	i.E.	i.E.	i.E.	807,7
IST-Stand 2008 gem. Bedarfsplanung (Basis ÄVZA) ^{1,2}	258,5	29,4	-	-	33,7	n.v.	66,9	44,4	14,2	26,0	24,4	38,1	17,2	17,3	-	9,8	19,3	21,2	n.v.	n.v.	n.v.	n.v.	n.v.	n.v.	n.v.	620,4
Empfehlung ÄVZA (2020)¹	n.v.	29,0	-	-	35,9	n.v.	76,7	46,7	14,9	29,6	24,4	37,3	18,7	18,0	-	11,3	19,7	21,9	n.v.	n.v.	n.v.	n.v.	n.v.	n.v.	n.v.	384,1
§2-Kassenplanstellen IST 2016	237	18	-	1	9	-	25	27	8	14	17	26	14	12	-	11	12	0	173	n.v.	n.v.	n.v.	n.v.	n.v.	n.v.	604
RSG §2-Kassenplanstellen SOLL																										

Salzburg – GGP (gem. ÖSG 2017)						
GG in Fonds-KA insgesamt	CT ¹	MR ²	COR	STR ³	ECT	PET
GG 2016	9	5	3	3	5	1
GGP	9	5	3	4	5	2
GG in Akut-KA insgesamt	CT	MR	COR	STR	ECT	PET
GG 2016	11	6	3	3	5	1
GGP	11	6	3	4	5	2
GG im extram. Bereich	CT	MR	COR	STR	ECT	PET
GG 2016	8	7	1	0	0	0
GGP	5	3	0	0	0	0
GG in Rehabilitationszentren	CT	MR	COR	STR	ECT	PET
GG 2016	0	0	0	0	1	0
GGP	0	0	0	0	1	0
GG im Bundesland insgesamt	CT	MR	COR	STR	ECT	PET
GG 2016	19	13	4	3	6	1
GGP	16	9	3	4	6	2

Anzahl der Betten in Fonds-Ka im Vergleich zu PLANBetten 2017 gemäß KA-Statistik – BMASGK



RSG-Monitoring Planungsstand 31.12.2017 - Salzburg

Fußnoten

Salzburg – Fonds-KA

- ¹ RSG: Verordnung der Salzburger Landesregierung vom November 2007, mit der der SKAP erlassen wurde vgl LGBl. Nr. 87/2007 in der Fassung LGBl. Nr. 90/ 2017
- ² davon in Fonds-KA für PSO-K 18 system. Betten/ 18 tatsächl. Betten/ 12 PLANBetten PSO-K sowie 12 PLANBetten PSO-K und KJP
- ³ AG/R: inkl.30 Betten Medizin. Geriatrie, 17 Betten aus IM und 13 Betten aus NEU
- ⁴ PSY: inkl. 37 systemisierte und 37 tatsächliche Betten für Abhängigkeitserkrankungen und Forensik
- ⁵ 4 Betten ZNA werden bei den syst. und tats. Betten dem GEM zugerechnet, im SKAP werden sie der IM zugeordnet

Salzburg – LAP: RFZ/BLB

- ¹ SZT: autologe SZT
- ² ONK: Darstellung ONKZ + ONKS gesamt, davon 1 ONKZ im IST sowie im RSG/LKAP
- ³ N-C: Versorgung im Rahmen K552 SKA für neurologische Rehabilitation Salzburg

Salzburg – HD-Plätze

- ¹ DIA: inkl. Hämodialyse-Plätze für Feriendialyse

Salzburg – Ambulante ärztliche Versorgung

- ¹ Empfehlung gemäß "Bedarfsplanung der ambulanten ärztlichen Versorgung im Bundesland Salzburg" erstellt in Folge vom RSG Salzburg
- ² IST- Stand gemäß projektspezifischer Erhebung per Stichtag 1.1.2008
- ³ IST 2015 (gemäß Regiomed): CH inkl. KCH und PCH
- ⁴ IST 2008/Empfehlung 2020 (gemäß Bedarfsplanung): CH inkl. KCH
- ⁵ IST 2015 (gemäß Regiomed): inkl. Zuordnung von FA für NEU/PSY und PSY/NEU nach Fachschwerpunkt
- ⁶ IST 2008/Empfehlung 2020 (gemäß Bedarfsplanung): PSY inkl. KJP
- ⁷ IST 2015 (gemäß Regiomed): ZMK inkl. MKG, Dr. med. dent und Dentisten
- ⁸ CAVE: neue Systematik der Fachrichtungsverteilung, keine Vergleichbarkeit zur Information RSG mit Datenbasis vor Umstellung

Salzburg – GCP

- ¹ CT im intram. Bereich: exklusive 1 Kooperation mit extramuralem Betreiber
- ² MR im extram. Bereich: MR in Akut-KA am Standort Zell/See inkl. KV
- ³ STR: Ausgewiesene Kapazitätserweiterung vorerst auch durch Erhöhung Schichtbetrieb umsetzbar; Evaluierung bis 2020 vorzusehen.

Quellen: BMASGK – Krankenanstaltenstatistik; BMASGK – Diagnosen- und Leistungsdokumentation der österreichischen KA; KDok 2016; RSG, LKAP, Abstimmungsergebnis GÖG-LGF; HVSVT – Regiomed; Arztliste der ÖÄK; Psychotherapeutenliste des BMASGK; Liste der Klinischen Psychologinnen und Klinischen Psychologen des BMASGK; ÖSG 2017; GÖG-eigene bundeslandspezifische Umfrage unter Einbeziehung vom Amt der Landesregierung, PSD, psychosoziale Vereine, Psychiatriekordinatoren

RSG-Monitoring Planungsstand 31.12.2017 - Steiermark

Steiermark – Fonds-KA																											
Betten	INT	KI	KCH	KJP	CH	NC	IM	GGH	NEU	PSY ³	DER	AU	HNO	URO	PCH	PUL	OR/TR	UC	MKG	SRN	GEM	AG/R	RNS	PAL	PSO ²	Summe	
systemisierte Betten 2016	356	157	70	47	1000	48	1955	318	473	570	65	77	177	114	27	115	273	214	20	24	38	283	36	48	124	6629	
tatsächliche Betten 2016	349	155	63	43	904	47	1835	306	454	543	64	69	161	102	26	104	259	220	24	23	33	284	41	48	123	6280	
PLANBetten RSG Steiermark (2025)¹	377	131	60	59	578	55	1604	246	482	533	53	58	127	98	30	83	671	18	34	8	381	58	112	58	112	5856	
PLANBetten ST-KAP	n.v.	n.v.	n.v.	n.v.	n.v.	n.v.	n.v.	n.v.	n.v.	n.v.	n.v.	n.v.	n.v.	n.v.	n.v.	n.v.	n.v.	n.v.	n.v.	n.v.	n.v.	n.v.	n.v.	n.v.	n.v.	n.v.	n.v.

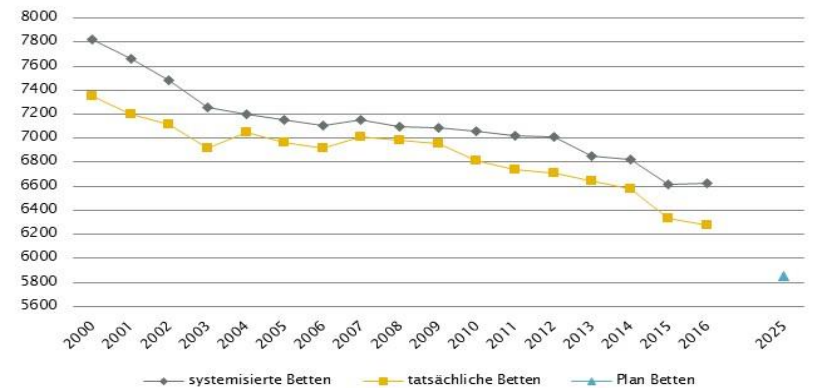
Steiermark – alle Akut KA																											
Betten	INT	KI	KCH	KJP	CH	NC	IM	GGH	NEU	PSY	DER	AU	HNO	URO	PCH	PUL	OR	UC	MKG	SRN	GEM	AG/R	RNS	PAL	PSO	Summe	
systemisierte Betten 2016	374	157	70	47	1000	48	1955	318	473	570	65	77	177	114	27	115	273	415	20	24	507	283	36	48	149	7342	
tatsächliche Betten 2016	367	155	63	43	904	47	1835	306	454	543	64	69	161	102	26	104	259	421	24	23	486	284	41	48	148	6977	
PLANBetten RSG Steiermark (2025)	n.v.	n.v.	n.v.	n.v.	n.v.	n.v.	n.v.	n.v.	n.v.	n.v.	n.v.	n.v.	n.v.	n.v.	n.v.	n.v.	n.v.	n.v.	n.v.	n.v.	n.v.	n.v.	n.v.	n.v.	n.v.	n.v.	n.v.
PLANBetten ST-KAP	n.v.	n.v.	n.v.	n.v.	n.v.	n.v.	n.v.	n.v.	n.v.	n.v.	n.v.	n.v.	n.v.	n.v.	n.v.	n.v.	n.v.	n.v.	n.v.	n.v.	n.v.	n.v.	n.v.	n.v.	n.v.	n.v.	n.v.

Steiermark – LAP: RFZ/BLB																								HD-Plätze (chronisch) ¹			
Fonds-KA insg.	HCH	TCH	GCH	TXC	KAR	ONK ¹	BRZ ⁵	SZT ²	NUKT	NEP	DIA ⁶	BRA ⁴	KHCH	KTXC ³	KKAR	KIONK	KSZT ²	KNEP	NEO	SU	N-B	N-C	ZAE ²	int.	ex.	Insg.	
Anzahl Leistungsstandorte IST 2016	1	1	2	1	3	2	n.v.	1	1	2	6	1	1	1	1	1	1	1	2	5	5	3	n.v.	71	100	171	
Anzahl Standorte SOLL RSG Steiermark (2025)	1	1	2	1	3	2	2	1	1	2	5	1	1	n.v.	1	1	1	n.v.	2	5	6	2	14	71	97	168	
Anzahl Standorte SOLL ST-KAP	n.v.	n.v.	n.v.	n.v.	n.v.	n.v.	n.v.	n.v.	n.v.	n.v.	n.v.	n.v.	n.v.	n.v.	n.v.	n.v.	n.v.	n.v.	n.v.	n.v.	n.v.	n.v.	n.v.	n.v.	n.v.	n.v.	n.v.

Steiermark – Ambulante ärztliche Versorgung																										
Versorgungssituation	AM ⁷	KI	KCH ¹	KJP	CH ¹	NC	IM	GGH	NEU ^{2,4}	PSY ^{2,4}	DER	AU	HNO	URO	PCH ¹	PUL	OR/TR	UC	ZMK ³	RAD	NUK	MG	PMR	LAB	PAT	Insg.
IST gesamt 2015: AAVE (exkl. WÄ) (gem. Regiomed) ⁸	601,4	74,6	-	3,8	91,1	-	219,1	86,1	42,8	34,4	58,4	86,8	47,6	32,0	-	25,1	41,0	35,0	417,8	i.E.	n.v.	i.E.	i.E.	i.E.	i.E.	1896,9
IST-Stand 2014 gem. RSG (Basis SVE) ^{5,6}	614,0	44,7	-	0,0	64,4	-	84,4	70,0	29,0		31,8	47,8	33,1	23,4	-	21,9	22,0	n.v.	n.v.	47,5	n.v.	n.v.	n.v.	n.v.	n.v.	n.v.
Empfehlung RSG SVE (2025)^{5,6}	522	42	-	5	61	-	90	71	26,5	44	33,5	51	34	26	-	22	23	23	n.v.	50	n.v.	n.v.	n.v.	n.v.	n.v.	1101
§2-Kassenplanstellen IST 2016	614	36	-	0	9	-	56	55	24	6	26	42	28	21	-	19	22		355	n.v.	n.v.	n.v.	n.v.	n.v.	n.v.	1313
§2-Kassenplanstellen SOLL 2025	522	33	-	0	0	-	55	54	15	18	27	44	29	21	-	19		23	n.v.	26	n.v.	n.v.	n.v.	n.v.	n.v.	886

Steiermark – GGP (gem. ÖSG 2017)						
GG in Fonds-KA insgesamt						
	CT	MR	COR ¹	STR ⁵	ECT	PET
GG 2016	27	12	6	4	9	3
GGP	27	13	5	9	9	3
GG in Akut-KA insgesamt						
	CT	MR ³	COR	STR	ECT	PET
GG 2016	30	15	6	4	9	3
GGP	29	15	5	9	9	3
GG im extram. Bereich						
	CT ²	MR ⁴	COR	STR	ECT	PET
GG 2016	15	15	0	0	5	1
GGP	14	11	0	0	3	0
GG in Rehabilitationszentren						
	CT	MR	COR	STR	ECT	PET
GG 2016	0	0	0	0	0	0
GGP	0	0	0	0	0	0
GG im Bundesland insgesamt						
	CT	MR	COR	STR	ECT	PET
GG 2016	45	30	6	4	14	4
GGP	43	26	5	9	12	3

Anzahl der Betten in Fonds-Ka im Vergleich zu PLANBetten 2025 gemäß KA-Statistik – BMASGK



RSG-Monitoring Planungsstand 31.12.2017 - Steiermark

Fußnoten

Steiermark – Fonds–KA

- ¹ RSG: Beschluss Landes-Zielsteuerungskommission Steiermark 21. Juni 2017 inkl. 143 UKH-Betten, davon 9 INT-E; zusätzlicher Ausweis 125 ambBP (25 KJP, 23 PSY, 31 AG/R, 46 ZAE)
- ² PSO: davon in Fonds-KA für PSO-K 24 system. Betten/ 23 tatsächl. Betten/ 12 PLANBetten gem. RSG 2025
- ³ PSY: exkl. 190 systemisierte und 185 tatsächliche Betten für Abhängigkeitserkrankungen und Forensik

Steiermark – LAP: RFZ/BLB

- ¹ ONK: Darstellung ONKZ + ONKS gesamt, davon 1 ONKZ im IST und im RSG
- ² SZT: sowohl autologe als auch allogene SZT
- ³ KTXC: eingeschränkt auf NTX
- ⁴ BRA: Brandverletzteneinheit für Kinder auf Kinderklinik Graz sowie künftig Schwerbrandverletzten-Versorgung für Erwachsene in BRA-Einheit am LKH-Univ. Klinikum Graz
- ⁵ BRZ: Standorte: LKH Hochsteiermark, Standort Leoben; LKH Univ. Klinikum Graz; affilierte Partner: LKH Graz Süd-West, Standort, West; LKH Feldbach-Fürstenfeld, Standort Feldbach
- ⁶ DIA: Angabe enthält ausschließlich Standorte an den akutversorgenden Krankenhäusern (exkl. 4 selbstständige Ambulatorien, an denen chronische Hämodialyse angeboten wird)
- ⁷ ZAE: mit unterschiedlichen Betriebsformen 7/24 / AA

Steiermark – HD-Plätze

- ¹ Summendarstellung differenziert nach Sektoren nicht verfügbar

Steiermark – Ambulante ärztliche Versorgung

- ¹ IST 2015 (gemäß Regiomed): CH inkl. KCH und PCH
- ² IST 2015 (gemäß Regiomed): inkl. Zuordnung von FÄ für NEU/PSY und PSY/NEU nach Fachschwerpunkt
- ³ IST 2015 (gemäß Regiomed): ZMK inkl. MKG, Dr. med. dent und Dentisten
- ⁴ Zahlen zum IST-Stand gem. RSG im Kombinationsfach Neurologie/Psychiatrie basieren auf Daten des Jahres 2006
- ⁵ Die Versorgungswirksamkeit einer SVE entspricht jener einer durchschnittlichen §2-Planstelle
- ⁶ §2-Kassenplanstellen für niedergel. Bereich, SVE für Ambulanzen u. Ambulatorien, exkl. Wahlarztversorgung
- ⁷ AM SOLL RSG 2025: zusätzlich zu den 522 Einzel-PST sind 30 PV-Einheiten geplant; dies entspricht gesamt 612 SVE
- ⁸ CAVE: neue Systematik der Fachrichtungsverteilung, keine Vergleichbarkeit zur Information RSG mit Datenbasis vor Umstellung

Steiermark – GGP

- ¹ COR in Fonds-KA, IST-Stand: davon 1 Gerät in Hybrid-OP
- ² CT im extram. Bereich: exklusive zwei Kooperationen mit Akut-KA (LKH Hartberg, K631; LKH Hochsteiermark, Standort Leoben, K638), jeweils in Kooperation mit extramuralem Betreiber, Gerätestandorte K631 bzw. K638
- ³ MR in Akut-KA insgesamt: MR in Graz UKH (K614): in Kooperation mit LKH Graz Süd-West, Standort West, K673, Gerätestandort K614
- ⁴ MR im extram. Bereich: exklusive vier Kooperationen mit Akut-KA (LKH Feldbach-Fürstenfeld, K608, LKH Hartberg, K631, LKH Hochsteiermark, Standort Leoben, K638, LKH Judenburg-Knittelfeld, K672), jeweils in Kooperation mit extramuralem Betreiber, Gerätestandorte K608, K631, K638 bzw. K672
- ⁵ STR: Geräteanzahl inkl. intraoperativ genutztem Gerät; exkl. einem als Forschungsgerät gewidmeten Gerät; vollständige Umsetzung der vorgesehenen Kapazitätserweiterung ggf. erst nach 2020 realisierbar.

Quellen: BMASGK – Krankenanstaltenstatistik; BMASGK – Diagnosen- und Leistungsdokumentation der österreichischen KA; KDok 2016; RSG, LKAP, Abstimmungsergebnis GÖG-LGF; HVSVT – Regiomed; Ärzteliste der ÖAK; Psychotherapeutenliste des BMASGK; Liste der Klinischen Psychologinnen und Klinischen Psychologen des BMASGK; ÖSG 2017; GÖG-eigene bundeslandspezifische Umfrage unter Einbeziehung vom Amt der Landesregierung, PSD, psychosoziale Vereine, Psychiatriekordinatoren

RSG-Monitoring Planungsstand 31.12.2017 - Tirol

Tirol – Fonds-KA																										
Betten	INT	KI	KCH	KJP	CH	NC	IM	GGH	NEU	PSY ³	DER	AU	HNO	URO	PCH	PUL	OR	UC	MKG	SRN	GEM	AG/R	RNS	PAL	PSO ²	Summe
systemisierte Betten 2016	213	152	26	22	548	59	853	310	239	345	52	69	109	137	34	103	145	411	30	33	38	128	0	26	44	4126
tatsächliche Betten 2016	206	153	15	22	497	59	835	292	236	311	52	68	105	135	33	83	136	408	27	29	40	147	0	27	32	3948
PLANBetten RSG Tirol (2015)¹	222	141	23	36	535	68	853	283	275	378	50	64	108	125	34	79	570	25	33	0	211	0	40	58	4.211	
PLANBetten RSG/TirkAP 2009 (2017)¹	222	141	23	36	535	68	853	283	275	378	50	64	108	125	34	79	570	25	33	0	211	0	40	58	4.211	

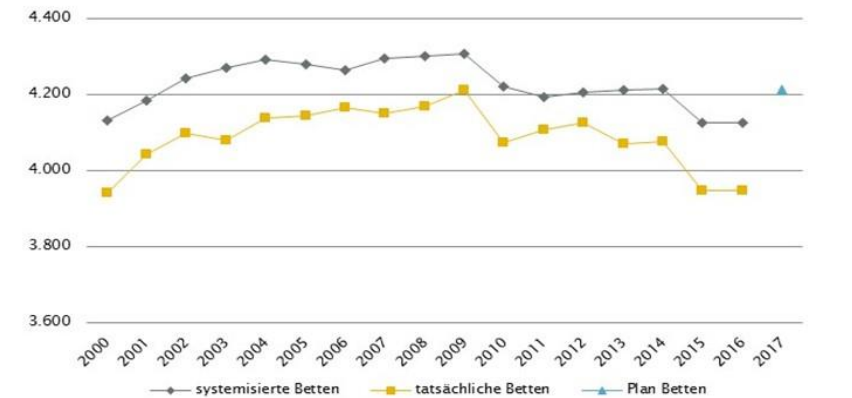
Tirol – alle Akut KA																										
Betten	INT	KI	KCH	KJP	CH	NC	IM	GGH	NEU	PSY	DER	AU	HNO	URO	PCH	PUL	OR	UC	MKG	SRN	GEM	AG/R	RNS	PAL	PSO	Summe
systemisierte Betten 2016	216	152	26	22	548	59	853	310	239	345	52	69	109	137	34	103	145	411	30	33	419	128	0	26	44	4510
tatsächliche Betten 2016	209	153	15	22	497	59	835	292	236	311	52	68	105	135	33	83	136	408	27	29	372	147	0	27	32	4283
PLANBetten RSG Tirol (2015)	n.v.	n.v.	n.v.	n.v.	n.v.	n.v.	n.v.	n.v.	n.v.	n.v.	n.v.	n.v.	n.v.	n.v.	n.v.	n.v.	n.v.	n.v.	n.v.	n.v.	n.v.	n.v.	n.v.	n.v.	n.v.	n.v.
PLANBetten RSG/TirkAP 2009 (2015)	n.v.	n.v.	n.v.	n.v.	n.v.	n.v.	n.v.	n.v.	n.v.	n.v.	n.v.	n.v.	n.v.	n.v.	n.v.	n.v.	n.v.	n.v.	n.v.	n.v.	n.v.	n.v.	n.v.	n.v.	n.v.	n.v.

Tirol – LAP: RFZ/BLB																								HD-Plätze (chronisch) ¹		
Fonds-KA Insg.	HCH	TCH	GCH	TXC	KAR	ONK ²	BRZ	SZT ¹	NUKT	NEP	DIA	BRA	KHCH	KTXC	KKAR	KIONK	KSZT ¹	KNEP	NEO	SU	N-B	N-C	ZAE	int.	ex.	Insg.
Anzahl Leistungsstandorte IST 2016	1	1	1	1	2	1	n.v.	1	1	1	5	n.v.	n.v.	1	1	1	n.v.	1	1	3	4	3	1	46	56	102
Anzahl Standorte SOLL RSG Tirol (2015)	1	1	1	1	2	5	n.v.	1	1	1	5	n.v.	n.v.	n.v.	1	1	n.v.	n.v.	n.v.	4	n.v.	n.v.	n.v.	47	n.v.	n.v.
Anzahl Standorte SOLL RSG/TirkAP 2009 (2017)	1	1	1	1	2	5	n.v.	1	1	1	5	n.v.	n.v.	n.v.	1	1	n.v.	n.v.	n.v.	4	n.v.	n.v.	n.v.	47	n.v.	n.v.

Tirol – Ambulante ärztliche Versorgung																											
Versorgungssituation	AM	KI	KCH ¹	KJP ³	CH ¹	NC	IM	GGH	NEU ²	PSY ^{2,3}	DER	AU	HNO	URO	PCH ¹	PUL	OR	UC	ZMK ⁴	RAD	NUK	MG	PMR	LAB	PAT	Insg.	
IST gesamt 2015: ÄAVE (exkl. WÄ) (gem. Regiomed) ⁶	348,8	50,4	-	3,5	42,7	-	96,6	66,0	32,4	40,2	32,3	36,4	31,5	25,7	-	14,5	20,2	48,3	283,8	i.E.	n.v.	i.E.	i.E.	i.E.	i.E.	1173,4	
IST-Stand 2008 gem. RSG (Basis ÄVZA) ⁵	345,1	41,0	-	-	36,9	n.v.	92,3	66,4	25,6	34,4	31,8	35,3	28,7	19,5	-	13,8	17,8	46,8	n.v.	n.v.	n.v.	n.v.	n.v.	n.v.	n.v.	835,4	
Empfehlung RSG ÄVZÄ (2020)⁵	365,2	43,9	-	5,0	38,3	n.v.	97,2	65,5	25,7	34,6	34,5	38,0	28,6	21,4	-	14,5	24,5	41,6	n.v.	n.v.	n.v.	n.v.	n.v.	n.v.	n.v.	n.v.	878,6
§2-Kassenplanstellen IST 2016	319	25	-	0	7	-	34	31	13	17	21	26	24	15	-	13	16	4	0	n.v.	n.v.	n.v.	n.v.	n.v.	n.v.	565	
RSG §2-Kassenplanstellen SOLL 2015																											

Tirol – GGP (gem. ÖSG 2017)						
GG in Fonds-KA insgesamt	CT	MR	COR ²	STR	ECT	PET
GG 2016	15	11	4	5	3	2
GGP	16	13	4	5	5	2
GG in Akut-KA insgesamt	CT ¹	MR ¹	COR	STR	ECT	PET
GG 2016	16	12	4	5	3	2
GGP	17	14	4	5	5	2
GG im extram. Bereich	CT	MR	COR	STR	ECT	PET
GG 2016	9	10	0	0	2	0
GGP	5	4	0	0	2	0
GG in Rehabilitationszentren	CT	MR	COR	STR	ECT	PET
GG 2016	0	0	0	0	0	0
GGP	0	0	0	0	0	0
GG im Bundesland insgesamt	CT	MR ³	COR	STR	ECT	PET
GG 2016	25	22	4	5	5	2
GGP	22	18	4	5	7	2

Anzahl der Betten in Fonds-Ka im Vergleich zu PLANBetten 2017 gemäß KA-Statistik – BMASGK



RSG-Monitoring Planungsstand 31.12.2017 - Tirol

Fußnoten

Tirol – Fonds-KA

- ¹ RSG: Beschluss Landes-Gesundheitsplattform Tirol Juni 2011, TirKAP 2009: vgl. LGBl 90/2011 Änderung TirKAP: vgl. LGBl Nr. 82/2017
² PSO: davon in Fonds-KA für PSO-K 0 system. Betten/ 0 tatsächl. Betten/ 12 Planbetten
³ PSY: exkl. 88 systemisierte und 89 tatsächliche Betten für Abhängigkeitserkrankungen und Forensik

Tirol – LAP: RFZ/BLB

- ¹ SZT: sowohl autologe als auch allogene SZT
² ONK IST: 1 Standort ONKZ
SOLL RSG/TirKAP: ONKZ + ONKS gesamt, davon 1 ONKZ

Tirol – HD-Plätze

- ¹ DIA extramural: inkl. Hämodialyse-Plätze für Feriendialyse

Tirol – Ambulante ärztliche Versorgung

- ¹ IST 2015 (gemäß Regiomed): CH inkl. KCH und PCH
³ IST 2015 (gemäß Regiomed): inkl. Zuordnung von FÄ für NEU/PSY und PSY/NEU nach Fachschwerpunkt
³ IST 2008 (gemäß RSG): PSY inkl. KJP
⁴ IST 2015 (gemäß Regiomed): ZMK inkl. MKG, Dr. med. dent und Dentisten
⁵ RSG ambulanter Teil: Beschluss Landes-Gesundheitsplattform Tirol Dezember 2012
⁶ CAVE: neue Systematik der Fachrichtungsverteilung, keine Vergleichbarkeit zur Information RSG mit Datenbasis vor Umstellung

Quellen: BMASGK – Krankenanstaltenstatistik; BMASGK – Diagnosen- und Leistungsdokumentation der österreichischen KA; KDok 2016; RSG, LKAP, Abstimmungsergebnis GÖG-LGF; HVSVT – Regiomed; Ärzteliste der ÖÄK; Psychotherapeutenliste des BMASGK; Liste der Klinischen Psychologinnen und Klinischen Psychologen des BMASGK; ÖSG 2017; GÖG-eigene bundeslandspezifische Umfrage unter Einbeziehung vom Amt der Landesregierung, PSD, psychosoziale Vereine, Psychiatriekordinatoren

Tirol – GGP

- ¹ CT und MR in Nicht-Fonds-KA (San. Kettenbrücke, K708) auch extramural versorgungswirksam
² COR in Fonds-KA (BKH Lienz, K714) insgesamt: inkl. einem DSA/COR-Kombinationsgerät
³ MR, GG insgesamt: ergänzend 4 MR mit einer Feldstärke < 1 Tesla eingerichtet (intramuraler Standorte: Fonds-KA: Schwaz; sonstige Akut-KA: Innsbruck (SAN Hochrum; K709); extramurale Standorte: Kitzbühel, Mayrhofen) zwei weitere MR mit Feldstärke < 1 Tesla zwischenzeitlich durch MR > 1 Tesla ersetzt (Standorte Imst, Sölden)

RSG-Monitoring Planungsstand 31.12.2017 - Vorarlberg

Vorarlberg – Fonds-KA		INT	KI	KCH	KJP ³	CH	NC	IM	GGH	NEU	PSY ⁵	DER	AU	HNO	URO	PCH	PUL	OR	UC	MKG	SRN	GEM	AG/R	RNS	PAL	PSO ²	Summe ⁴
Betten																											
	systemisierte Betten 2016	79	76	0	37	200	17	404	122	96	203	12	40	37	45	16	38	98	150	8	21	14	0	92	10	18	1833
	tatsächliche Betten 2016	79	75	0	37	198	17	405	122	96	203	12	40	37	45	16	38	102	148	8	19	14	0	92	10	18	1831
	PLANBetten RSG Vorarlberg (2020)¹	91	74	0	37	189	17	400	116	98	269	12	24	36	45	16	38	114	132	8	20	24	0	94	16	18	1898
	PLANBetten KAP	91	74	0	37	189	17	400	116	98	269	12	24	36	45	16	38	114	132	8	20	24	0	94	16	18	1898

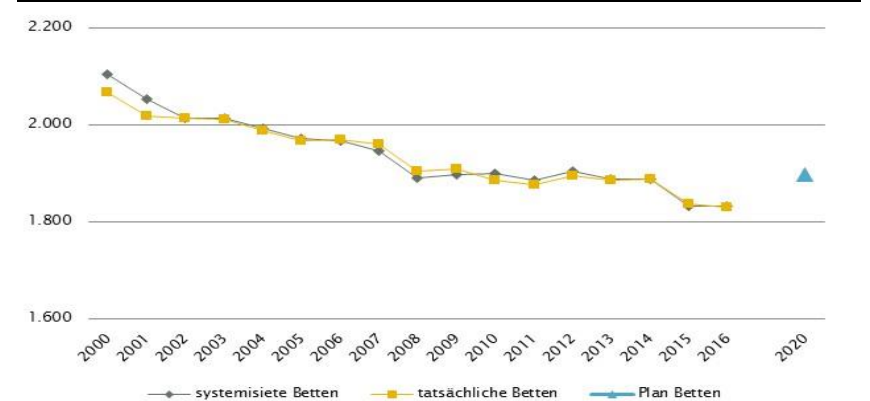
Vorarlberg – alle Akut KA		INT	KI	KCH	KJP	CH	NC	IM	GGH	NEU	PSY	DER	AU	HNO	URO	PCH	PUL	OR	UC	MKG	SRN	GEM	AG/R	RNS	PAL	PSO ²	Summe ¹
Betten																											
	systemisierte Betten 2016	79	76	0	37	200	17	404	122	96	203	12	40	37	45	16	38	98	150	8	21	33	0	92	10	18	1852
	tatsächliche Betten 2016	79	75	0	37	198	17	405	122	96	203	12	40	37	45	16	38	102	148	8	19	33	0	92	10	18	1850
	PLANBetten RSG Vorarlberg (2020)¹	91	74	0	37	189	17	400	116	98	269	12	24	36	45	16	38	114	132	8	20	43	0	94	16	18	1917
	PLANBetten KAP	91	74	0	37	189	17	400	116	98	269	12	24	36	45	16	38	114	132	8	20	43	0	94	16	18	1917

Vorarlberg – LAP: RFZ/BLB		HCH	TCH	GCH ³	TXC	KAR	ONK ¹	BRZ	SZT	NUKT	NEP	DIA	BRA	KHCH	KTXC	KKAR	KIONK ²	KSZT	KNEP	NEO	SU	N-B	N-C	ZAE	HD-Plätze (chronisch) ^{1,2}		
Fonds-KA Insg.	Anzahl Leistungsstandorte IST 2016	0	1	2	0	1	1	n.v.	0	1	1	1	n.v.	0	0	0	0	0	n.v.	3	1	1	1	n.v.	int.	ex.	Insg.
	PLANBetten RSG Vorarlberg (2020)	n.v.	1	1	n.v.	1	1	n.v.	n.v.	1	1	1	n.v.	n.v.	n.v.	n.v.	0	n.v.	n.v.	3	1	1	1	n.v.	19	28	47
	PLANBetten KAP	n.v.	1	1	n.v.	1	1	n.v.	n.v.	1	1	1	n.v.	n.v.	n.v.	n.v.	0	n.v.	n.v.	3	1	1	1	n.v.	19	31	50
	PLANBetten KAP	n.v.	1	1	n.v.	1	1	n.v.	n.v.	1	1	1	n.v.	n.v.	n.v.	n.v.	0	n.v.	n.v.	3	1	n.v.	n.v.	n.v.	19	31	50

Vorarlberg – Ambulante ärztliche Versorgung		AM	KI	KCH ¹	KJP	CH ¹	NC	IM	GGH	NEU ²	PSY ²	DER	AU	HNO	URO	PCH ¹	PUL	OR	UC	ZMK ³	RAD	NUK	MG	PMR	LAB	PAT	Insg.
Versorgungssituation	IST gesamt 2015: AAVE (exkl. WÄ) (gem. Regiomed)	169,6	26,1	-	2,1	11,8	-	39,1	29,9	4,6	10,9	14,8	17,0	11,4	7,5	-	2,9	12,1	19,7	151,9	i.E.	n.v.	i.E.	i.E.	i.E.	i.E.	531,2
	IST-Stand 2014 gem. RSG ambulant 2015 (Basis SVE) ^{4,5}	160,5	21,5	n.v.	n.v.	n.v.	n.v.	50	24	n.v.	n.v.	13	23	12	8	n.v.	5	18	n.v.	n.v.	6,6	n.v.	n.v.	i.E.	n.v.	n.v.	358,2
	Empfehlung RSG ambulant 2015 (2020) (SVE)^{4,5}	165	21,5	n.v.	n.v.	n.v.	n.v.	50	27,5	n.v.	n.v.	14	24,5	12	8	n.v.	5	18,5	n.v.	n.v.	7,1	n.v.	n.v.	n.v.	n.v.	n.v.	353,1
	§2-Kassenplanstellen IST 2016	159	18	-	2	1	-	29	22	8	9	10	19	12	6	-	4	14	1	112	n.v.	n.v.	n.v.	n.v.	n.v.	n.v.	426
	RSG §2-Kassenplanstellen SOLL																										

Vorarlberg – GGP (gem. ÖSG 2017)		CT	MR	COR	STR	ECT	PET
GG in Fonds-KA insgesamt							
	GG 2016	6	4	1	3	2	1
	GGP	6	4	2	3	3	1
GG in Akut-KA insgesamt							
	GG 2016	6	5	1	3	2	1
	GGP	6	4	2	3	3	1
GG im extram. Bereich							
	GG 2016	3	5	0	0	0	0
	GGP	1	4	0	0	0	0
GG in Rehabilitationszentren							
	GG 2016	0	0	0	0	0	0
	GGP	0	0	0	0	0	0
GG im Bundesland insgesamt							
	GG 2016	9	10	1	3	2	1
	GGP	7	8	2	3	3	1

Anzahl der Betten in Fonds-KA im Vergleich zu PLANBetten 2020 gemäß KA-Statistik – BMASCK



RSG-Monitoring Planungsstand 31.12.2017 - Vorarlberg

Fußnoten

Vorarlberg – Fonds-KA

- ¹ Regionaler Strukturplan Gesundheit, Betreuung und Pflege Vorarlberg 2020/2025; letzte Aktualisierung vgl. LGBl.Nr.88/201
- ² PSO: davon in Fonds-KA für PSO-K 0 system. Betten/ 0 tatsächl. Betten/ 4 PLANBetten in der KJP Rankweil
- ³ KJP: inkl. 4 PLANBetten PSO-K
- ⁴ RSG = L-KAP zzgl. HOS 10 Betten KA Hohenems
- ⁵ PSY: exkl. 85 systemisierte und 85 tatsächliche Betten für Abhängigkeitserkrankungen

Vorarlberg – alle Akut KA

- ¹ Regionaler Strukturplan Gesundheit, Betreuung und Pflege Vorarlberg 2020/2025

Vorarlberg – LAP: RFZ/BLB

- ¹ ONKS
- ² KIONK: Im KH 807 Dornbirn primäre Koordinationsstelle und Behandlung von Vorarlberger Kindern mit hämatologisch-onkologischen Erkrankungen in Zusammenarbeit mit Referenzzentren für KIONK
- ³ Davon 1 GCHZ

Vorarlberg – HD-Plätze

- ¹ DIA-Plätze SOLL für den Planungshorizont 2020
- ² DIA extramural: inkl. Hämodialyse-Plätze für Feriendialyse

Vorarlberg – Ambulante ärztliche Versorgung

- ¹ IST 2015 (gemäß Regiomed): CH inkl. KCH und PCH
- ² IST 2015 (gemäß Regiomed): inkl. Zuordnung von FÄ für NEU/PSY und PSY/NEU nach Fachschwerpunkt
- ³ IST 2015 (gemäß Regiomed): ZMK inkl. MKG, Dr. med. dent und Dentisten
- ⁴ keine Einbeziehung der Fachrichtungen NEU, PSY, KCH, KJP, CH, UC, NC, PCH, ZMK, NUK, PMR, PAT, LAB
- ⁵ RSG ambulant 2015: Beschluss LGP Vorarlberg Dezember 2009;
Aktualisierung mit Planungshorizont 2020 am 17.05.2016 in der Vorarlberger LZK

Vorarlberg – GGP

- ¹ MR im extram. Bereich: inklusive 1 Kooperation mit Akut-KA (KH Bludenz, K802)
- ² MR, GG insgesamt: ergänzend 1 MR mit einer Feldstärke < 1 Tesla eingerichtet (intramuraler Standort, sonstige Akut-KA: Lech); 1 weiteres MR mit Feldstärke < 1 Tesla zwischenzeitlich durch MR > 1 Tesla ersetzt (extramuraler Standort: Lech)

Quellen: BMASGK – Krankenanstaltenstatistik; BMASGK – Diagnosen- und Leistungsdokumentation der österreichischen KA; KDok 2016; RSG, LKAP, Abstimmungsergebnis GÖG-LGF; HVSVT – Regiomed; Ärzteliste der ÖAK; Psychotherapeutenliste des BMASGK; Liste der Klinischen Psychologinnen und Klinischen Psychologen des BMASGK; ÖSG 2017; GÖG-eigene bundeslandsspezifische Umfrage unter Einbeziehung vom Amt der Landesregierung, PSD, psychosoziale Vereine, Psychiatriekoordinatoren

RSG-Monitoring Planungsstand 31.12.2017 - Wien

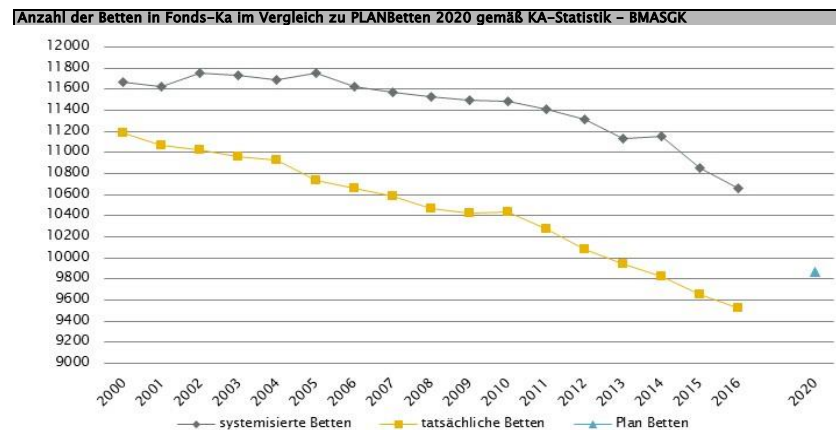
Wien – Fonds-KA		INT	KI	KCH	KJP	CH	NC	IM	GGH	NEU	PSY ^{4,5}	DER	AU	HNO	URO	PCH	PUL	OR	UC	MKG	SRN ³	GEM	AG/R	RNS	PAL	PSO ²	Summe
Betten	systemisierte Betten 2016	682	282	92	64	1246	138	2933	629	659	764	203	182	242	337	58	285	753	348	48	92	48	427	0	76	71	10659
	tatsächliche Betten 2016	654	237	82	55	1101	127	2664	557	607	672	153	178	202	264	52	230	657	350	38	77	49	384	0	72	61	9523
	PLANBetten RSG Wien (2020)¹	752	236	86	149	1115	131	2661	577	613	803	116	130	178	283	61	216	713	337	28	64	14	443	24	92	44	9866
	PLANBetten WKAP 2013 (2020)¹	752	236	86	106	1115	131	2675	577	613	803	116	130	178	283	61	216	713	340	28	64	14	475	0	92	44	9848

Wien – alle Akut KA ¹		INT	KI	KCH	KJP	CH	NC	IM	GGH	NEU	PSY	DER	AU	HNO	URO	PCH	PUL	OR	UC	MKG	SRN	GEM	AG/R	RNS	PAL	PSO	Summe
Betten	systemisierte Betten 2016	710	282	92	64	1246	138	2933	629	659	764	203	182	242	337	58	285	753	630	48	92	912	427	0	76	71	11833
	tatsächliche Betten 2016	682	237	82	55	1101	127	2664	557	607	672	153	178	202	264	52	230	657	632	38	77	813	384	0	72	61	10597
	PLANBetten RSG Wien (2020)¹	774	236	86	149	1115	131	2661	577	613	1066	116	130	178	283	61	216	713	621	28	64	867	443	24	92	44	11288
	PLANBetten WKAP 2013 (2020)	774	236	86	106	1115	131	2675	577	613	1066	116	130	178	283	61	216	713	624	28	64	867	475	0	92	44	11270

Wien – LAP: RFZ/BLB																						HD-Plätze (chronisch)					
Fonds-KA insg.	HCH	TCH	GCH	TXC	KAR	ONK ¹	BRZ	SZT ²	NUKT	NEP ³	DIA	BRA	KHCH	KTXC	KKAR	KIONK	KSZT	KNEP	NEO	SU	N-B	N-C	ZAE	int. ¹	ex.	Insg.	
Anzahl Leistungsstandorte IST 2016	2	2	7	1	7	5	n.v.	4	2	4	8	n.v.	1	1	1	2	1	n.v.	5	9	8	9	4	162	72	234	
Anzahl Standorte SOLL RSG Wien (2020)	2	2	5	1	5	4	n.v.	4	1	4	n.v.	1	n.v.	n.v.	1	2	1	n.v.	7	8	8	n.v.	8	n.v.	n.v.	n.v.	n.v.
Anzahl Standorte SOLL WKAP 2013 (2020)	2	2	5	1	5	4	n.v.	4	1	4	n.v.	1	n.v.	n.v.	1	2	1	n.v.	7	8	8	n.v.	8	n.v.	n.v.	n.v.	n.v.

Wien – Ambulante ärztliche Versorgung		AM	KI ⁴	KCH ^{1,2}	KJP ⁴	CH ^{1,2}	NC ²	IM	GGH	NEU ³	PSY ³	DER	AU	HNO	URO	PCH ^{1,2}	PUL	OR ⁵	UC ⁵	ZMK ⁹	RAD	NUK	MG	PMR	LAB	PAT	Insg.
IST ges. 2015: AAVE (exkl. WA) (gem. Regiomed) ¹⁰	707,8	161,5	-	13,3	131,8	-	394,9	181,4	83,1	47,6	136,8	145,0	103,0	68,7	-	49,8	135,9	76,1	666,7	i.E.	n.v.	i.E.	i.E.	i.E.	i.E.	3103,4	
IST-Stand 2006 gem. RSG (Basis AVZA)	774,1	170,8	-	-	137,3	n.v.	373,5	209,3	79,4	78,9	180,3	145,0	114,3	77,5	-	56,0	139,3	68,7	713,3	n.v.	n.v.	n.v.	n.v.	n.v.	n.v.	3317,7	
Empfehlung RSG AVZA (2015)^{6,7,8}	759,1	171,3	-	-	132,4	n.v.	360,6	204,4	75,1	78,9	176,9	145,5	114,3	74,7	-	54,2	126,0	80,0	698,0	n.v.	n.v.	n.v.	n.v.	n.v.	n.v.	3251,4	
§2-Kassenplanstellen IST 2016	729	83	-	6	36	-	99	101	36	22	72	89	61	43	-	38	82	0	679	n.v.	n.v.	n.v.	n.v.	n.v.	n.v.	2176	
RSG §2-Kassenplanstellen SOLL																											

Wien – GGP (gem. ÖSG 2017)						
GG in Fonds-KA insgesamt	CT ²	MR	COR ³	STR ¹	ECT	PET
GG 2016	26	19	12	11	20	5
GGP	28	22	10	15	20	6
GG in Akut-KA insgesamt	CT	MR	COR	STR	ECT	PET
GG 2016	31	24	15	11	21	5
GGP	33	25	11	15	21	6
GG im extram. Bereich	CT ⁴	MR ⁴	COR	STR	ECT	PET
GG 2016	23	23	0	0	8	2
GGP	16	18	0	0	5	0
GG in Rehabilitationszentren	CT	MR	COR	STR	ECT	PET
GG 2016	0	0	0	0	0	0
GGP	0	0	0	0	0	0
GG im Bundesland insgesamt	CT	MR ³	COR	STR	ECT	PET
GG 2016	54	47	15	11	29	7
GGP	49	43	11	15	26	6



RSG-Monitoring Planungsstand 31.12.2017 - Wien

Fußnoten

Wien – Fonds-KA

- ¹ RSG Wien (2020): Beschluss LZK am 14. Dezember 2016; zuletzt geändert am 18.12.2017; WKAP: vgl. LGBl. Nr.17/2013; zuletzt geändert LGBl. Nr. 2/2017
- ² PSO: davon in Fonds-KA für PSO-K 45 system. Betten/ 35 tatsächl. Betten/18 PLANBetten
- ³ SRN: davon STR 72 system. Betten/ 59 tatsächl. Betten/ 56 Planbetten, NUK 20 system. Betten/ 18 tatsächl. Betten/ 8 Planbett
- ⁴ PSY: im Vergleich zu RSG 2015 70 Betten Drogenbereich extern verlagert
- ⁵ PSY: exkl. 60 systemisierte und 28 tatsächliche Betten für Abhängigkeitserkrankungen

Wien – alle Akut KA

- ¹ exkl. KH 902 Kalksburg

Wien – LAP: RFZ/BLB

- ¹ ONK: alle Standorte sind ONKZ
- ² SZT: 1 Standort für allogene und autologe SZT
- ³ NEP: davon 1 RFZ als Kooperation von K910 KFJ, K917 KAR und K956 DSP

HD-Plätze

- ¹ Jeweils inkl. 5 Hämodialyse-Plätze für Kinderdialyse im AKH Wien; ausnahmslos im 3-3-Schicht-Betrieb

Wien – Ambulante ärztliche Versorgung

- ¹ IST 2015 (gemäß Regiomed): CH inkl. KCH und PCH
- ² IST 2006/ Empfehlung 2015 (gemäß RSG): CH inkl. KCH, NC und PCH
- ³ IST 2015 (gemäß Regiomed): inkl. Zuordnung von FA für NEU/PSY und PSY/NEU nach Fachschwerpunkt
- ⁴ IST 2006/ Empfehlung 2015 (gemäß RSG): KI inkl. KJP
- ⁵ Aufteilung AVZA OR und UC Empfehlung RSG (2015) gemäß Verteilung UC/OR Regiomed 2008
- ⁶ RSG-Empfehlung 2015 auf Basis IST 2006, aufgrund Vorgängerversion Regiomed mit IST 2015 nicht vergleichbar.
- ⁷ Zahlen beziehen sich auf die Planungsvariante des RSG mit einem Umsetzungsfaktor von nur 25%
- ⁸ RSG Wien (2015): Beschluss Wiener Gesundheitsplattform November 2009
- ⁹ IST 2015 (gemäß Regiomed): ZMK inkl. MKG, Dr. med. dent und Dentisten
- ¹⁰ CAVE: neue Systematik der Fachrichtungsverteilung, keine Vergleichbarkeit zur Information RSG mit Datenbasis vor Umstellung

Wien – GGP

- ¹ STR: exklusive Gammaknife
- ² CT in Fonds-KA: exkl. 1 Koop. Mit extramuralem Betreiber (Standort Hartmannspital; K915; von extramuralem Anbieter betrieben)
- ³ MR, GG insgesamt: ergänzend 3 MR mit einer Feldstärke < 1 Tesla eingerichtet (je ein Standort in Fonds-KA, sonstige Akut-KA sowie extramural)
- ⁴ In Wien soll es künftig im extramuralen Bereich integrierte Schnittbildzentren geben. Jedes Zentrum soll je 1 CT- und 1 MR-Gerät sowie sämtliche radiologische Leistungen anbieten.
- ⁵ COR, Akut-KA: Die Leistungserbringung im Bereich COR erfolgt in Kooperation mit einem externen Partner (K904; K905). Prüfung des Betriebs einer separaten COR unter Beibehaltung des im Rahmen der erwähnten Kooperation erzielten Versorgungsniveaus vorzusehen (K904, K955).

Quellen: BMASGK – Krankenanstaltenstatistik; BMASGK – Diagnosen- und Leistungsdokumentation der österreichischen KA; KDok 2016; RSG, LKAP, Abstimmungsergebnis GÖG-LGF; HVSVT – Regiomed; Arztliste der OÄK; Psychotherapeutenliste des BMASGK; Liste der Klinischen Psychologinnen und Klinischen Psychologen des BMASGK; ÖSG 2017; GÖG-eigene bundeslandspezifische Umfrage unter Einbeziehung vom Amt der Landesregierung, PSD, psychosoziale Vereine, Psychiatriekoordinator

Rehabilitation

VZ Ost – Rehabilitation

Versorgungssituation stationär – IST 2016 ¹	BSR	HKE	LYMPH	NEU	ONK	PSY	PUL	STV	UCNC	SON	Insg.	sys.B	tats.B
Bettenäquivalente in SKA (RZ) in VZ Ost (ZielR)	1505	515	0	496	209	542	128	213	195	47	3851	4052	4021
Bettendichte (BÄ) in SKA (RZ) in VZ Ost % BD 2016	85	79	0	73	104	110	64	90	103	72	85	-	-

VZ Süd – Rehabilitation

Versorgungssituation stationär – IST 2016 ¹	BSR	HKE	LYMPH	NEU	ONK	PSY	PUL	STV	UCNC	SON	Insg.	sys.B	tats.B
Bettenäquivalente in SKA (RZ) in VZ Süd (ZielR)	1080	399	54	504	146	272	185	229	138	61	3068	3185	3154
Bettendichte (BÄ) in SKA (RZ) in VZ Süd % BD 2016	120	120	248	146	141	108	180	189	143	181	133	-	-

VZ Nord – Rehabilitation

Versorgungssituation stationär – IST 2016 ¹	BSR	HKE	LYMPH	NEU	ONK	PSY	PUL	STV	UCNC	SON	Insg.	sys.B	tats.B
Bettenäquivalente in SKA (RZ) in VZ Nord (ZielR)	1348	497	4	454	106	254	113	112	0	38	2926	2855	2913
Bettendichte (BÄ) in SKA (RZ) in VZ Nord % BD 2016	141	141	17	124	97	95	104	88	0	106	119	-	-

VZ West – Rehabilitation

Versorgungssituation stationär – IST 2016 ¹	BSR	HKE	LYMPH	NEU	ONK	PSY	PUL	STV	UCNC	SON	Insg.	sys.B	tats.B
Bettenäquivalente in SKA (RZ) in VZ West (ZielR)	225	122	42	138	15	96	46	3	112	9	807	818	816
Bettendichte (BÄ) in SKA (RZ) in VZ West % BD 2016	42	61	326	67	24	64	76	4	195	45	59	-	-

Ö – Rehabilitation

Versorgungssituation stationär – IST 2016 ¹	BSR	HKE	LYMPH	NEU	ONK	PSY	PUL	STV	UCNC	SON	Insg.	sys.B	tats.B
Bettenäquivalente in SKA (RZ) in Ö (ZielR)	4.157	1.533	101	1.593	475	1.164	471	557	445	155	10.652	10.910	10.904
Bettendichte (BÄ) in SKA (RZ) in Ö % BD 2016	100	100	100	100	100	100	100	100	100	100	100	-	-

¹ Erwachsenen-Rehabilitation; nur stationäre Aufenthalte in Rehabilitationseinrichtungen mit Belagsdauer > 7 BT

Legende:

AG	Angehörigengruppe	LZK	Landeszielsteuerungskommission
AG/R	Akutgeriatrie/Remobilisation	MG	Medizinische Genetik
AM	Allgemeinmedizin	MKG	Mund-, Kiefer- und Gesichtschirurgie
ambTP	Ambulante Therapieplätze in der Phase II Rehabilitation	MR	Magnetresonanztomographiegeräte
AN	Anästhesiologie und Intensivmedizin	NANB	Neurologische Akutnachbehandlung (gesamt)
ArbM	mobile Arbeitsunterstützung (z. B. Arbeitsassistenz, Jobcoaching, Mentoring)	N-B	Neurologische Akutnachbehandlung / Stufe B
AU	Augenheilkunde	N-C	Neurologische Akutnachbehandlung / Stufe C
ÄPIII	Ärzte/innen mit einem Diplom in Psychotherapeutischer Medizin (PSY III-Diplom)	NC	Neurochirurgie
ÄVZÄ	Ärztliche Vollzeitäquivalente i.S. von ÄAVE	NEP	Nephrologie
ÄAVE	Ärztliche ambulante Versorgungseinheit gem. Regiomed-Daten	NEO	Neonatologie
AZU	Arbeitsplätze für psychisch Kranke, zeitlich unbegrenzt	NEU	Neurologie
BÄ	Bettenäquivalent	NPB	Normalpflegebereich
BD	Bundesdurchschnitt	NUK	Nuklearmedizin
BLB	Besondere Leistungsbereiche der LAP	NUKT	Nuklearmedizinische Therapie(-bettenstation)
BRA	Schwerbrandverletzten-Versorgung	n.r.	nicht relevant
BRZ	Brustgesundheitszentrum	n.v.	nicht verfügbar
BSR	Bewegungs-/Stützapparat bzw. Rheumatologie	ONK	Onkologische Versorgung (ONK Zentrum und ONK Schwerpunkt)
BT	Belagstage	OR	Orthopädie und orthopädische Chirurgie
CH	Chirurgie	ÖBIG	Österreichisches Bundesinstitut im Gesundheitswesen
COR	Herzkatheterarbeitsplätze	ÖSG	Österreichischer Strukturplan Gesundheit
CT	Computertomographiegeräte	PAL	Palliativmedizin
DER	Dermatologie	PAT	Pathologie
DGKP	Diplomierte Gesundheits- und Krankenpflegepersonen	PB	Peerberatung
DSA	Digitale Subtraktionsangiographie (im ÖSG derzeit nicht enthalten)	PCH	Plastische Chirurgie
ECT	Emissions-Computer-Tomographiegeräte	PD	Physiotherapeutischer Dienst
ED	Ergotherapeutischer Dienst	PET	Positronen-Emissions-Computertomographie
EH	Eingliederungshilfen zeitlich begrenzt (z. B. Arbeitstrainingszentren)	PH	Pflegehelfer/innen
EW	Einwohnerinnen und Einwohner	PMR	Physikalische Medizin und Rehabilitation
exkl.	exklusive	PND	Psychosozialer Notdienst, Kriseninterventionsstelle, Krisenzimmer
FDSB	Fach-Sozialbetreuer/innen bzw. Diplom-Sozialbetreuer/innen inkl. Altenfachbetreuer/innen	PSB	Psychosoziale Beratung
FKA	Landesgesundheitsfondsfinanzierte Krankenanstalt	PSD	Psychosozialer Dienst
GCH	Gefäßchirurgie	PSO	Psychosomatik
GEM	Gemischter Belag	PSOE	Psychosomatik / Erwachsene
GG	Großgeräte (GG 2014: IST-Stand Großgeräte per 31.12.2014)	PSOK	Psychosomatik / Kinder und Jugendliche
GGH	Gynäkologie und Geburtshilfe	PSY	Psychiatrie
GGP	Großgeräteplan	PT	Psychotherapeuten
GÖG	Gesundheit Österreich GmbH	PUL	Pulmologie
HCH	Herzchirurgie	RAD	Radiologie-Diagnostik
HD	Hämodialyse	RFZ	Referenzzentrum
HH	Heimhilfen	RNS	Remobilisation/Nachsorge
HKE	Herz-Kreislauf-Erkrankungen	RP	Rehabilitationsplan
HNO	Hals-, Nasen- und Ohrenheilkunde	RSG	Regionaler Strukturplan Gesundheit
HVSVT	Hauptverband der österreichischen Sozialversicherungsträger	RZ	Rehabilitationszentrum
IM	Innere Medizin	SHG	Selbsthilfegruppe
INT	Intensivmedizin bzw. Intensivbereich	SKA	Sonderkrankenanstalt
IS	Intensivstation	SON	Sonstige
i. E.	Darstellung in Richtung einer Leistungsmengen-Rahmenplanung in Entwicklung	SRN	Strahlentherapie-Radioonkologie / Nuklearmedizin
inkl.	inklusive	STR	Strahlentherapie - Radioonkologie / Hochvolttherapie; STR-Geräte
insg.	insgesamt	STV	Stoffwechsel- und Verdauungskrankheiten
KA	Krankenanstalt	SU	Stroke-Unit
KAP	Krankenanstaltenplan	sys.B	systemisierte Betten
KAR	Kardiologie	SVE	Standardversorgungseinheiten
KCH	Kinder- und Jugendchirurgie	SZT	Stammzelltransplantation
KHCH	Kinder-Herzchirurgie	tats.B	tatsächliche Betten
KHH	Krankenhaustätigkeit	TCH	Thoraxchirurgie
KI	Kinder- und Jugendheilkunde	TK	Tagesklinik (dTK = dislozierte TK)
KIONK	Kinder-Onkologie	TS	Tagesstruktur/Tagesbetreuung/Tagesstätten
KJP	Kinder- und Jugendpsychiatrie	TXC	Transplantationschirurgie
KKAR	Kinder-Kardiologie	UC	Unfallchirurgie
KLUB	Klubeinrichtungen	UCNC	Zustände nach Unfällen und neurochirurgischen Eingriffen
KNEP	Kinder-Nephrologie	UE	Überwachungseinheit
KP/GP	Klinische Psychologen/Gesundheitspsychologen	URO	Urologie
KSZT	Kinder-Stammzelltransplantation	VR	Versorgungsregion
KTXC	Kinder-Transplantationschirurgie	VZ	Versorgungszone
LAB	Labormedizin	VZÄ	Vollzeitäquivalent
LAP	Leistungsangebotsplanung	WÄ	Wahlärzte
LGP	Landesgesundheitsplattform	WK	Wochenklinik (dWK = dislozierte WK)
LK	Landesklinikum	WOH	Wohnheime, Wohngemeinschaften, Übergangs-wohnen, mobil betreutes Wohnen
LOG	Logopädie	ZAE	Zentrale Aufnahme- und Erstversorgungseinheit
LYMPH	Lymphologie	ZMK	Zahn-, Mund- und Kieferheilkunde

Anmerkungen und Quellenangaben:

Quellen:

sys./tats. Betten	BMASGK – Krankenanstaltenstatistik
PLANBetten	RSG, LKAP, Abstimmungsergebnis GÖG-LGF
RFZ	RSG, LKAP, Abstimmungsergebnis GÖG-LGF
HD-Plätze	BMASGK – Krankenanstaltenstatistik, Abstimmungsergebnis GÖG-LGF
AAVE	HVSVT – Regiomed
AZVA/SVE	Empfehlung RSG
§2-Kassenplanstellen	HVSVT – Regiomed
GG	BMASGK – Krankenanstaltenstatistik der österreichischen KA 2002–2016; Angaben der SV-Träger; GÖG/ÖBIG-eigene Erhebungen
PT	Psychotherapeutenliste des BMASGK
KP/GP	Liste der Klinischen Psychologinnen und Klinischen Psychologen des BMASGK; 98 Prozent Überschneidung bei Klinischen Psychologinnen und Gesundheitspsychologinnen
PSB bis LH	GÖG-eigene bundeslandspezifische Umfrage unter Einbeziehung vom Amt der Landesregierung, PSD, psychosoziale Vereine, Psychiatriekoordinatoren
ÄPIII	Ärzteliste der ÖÄK
BÄ Reha	BMASGK – Diagnosen- und Leistungsdokumentation der österreichischen Krankenanstalten
ambulante Reha	Rehabilitationsevidenz / Erhebung bei den Sozialversicherungsträgern
Langzeit	GÖG-eigene Erhebung bei den Sozialabteilungen der Landesregierungen

Anmerkungen zum stationären Bereich

CH	NPB inkl. Betten für HCH, TCH und GCH
NEU	NPB inkl. NEU-Akutnachbehandlung Phase B und C sowie SU
PSY	NPB beinhaltet Betten für die Akutversorgung (ohne Langzeitversorgung)
OR/UC	Gemeinsame Betrachtung von OR und UC unter Berücksichtigung allfälliger wechselseitiger Substitutionen zu empfehlen
MKG	Gemeinsame Darstellung von MKG (FC2=24) und ZMK (FC2=48)
SRN	Beinhaltet Betten für Strahlentherapie-Radioonkologie und Nuklearmedizin – getrennte Darstellung in RSGs ins Auge zu fassen
GEM	Beinhaltet im Bereich Fonds-KA primär Betten in Aufnahmestationen bzw. ZAE sowie bei allen Akut-KA die Betten in den Sanatorien

Anmerkungen zu RFZ/BLB

Die Rubriken "RFZ/BLB ..." sind mit jenen Einträgen befüllt, die in der RSG-Muster-Planungsmatrix als Kapazitätsangabe vorgeschlagen werden.

BRA	Standort-/Kapazitätsplanung nur unter der Voraussetzung vorher im ÖSG definierter Qualitätskriterien
KNEP	Standort-/Kapazitätsplanung nur unter der Voraussetzung vorher im ÖSG definierter Qualitätskriterien

Anmerkungen zu Extramurale therapeutische, psychologische und psychosoziale Versorgung

PT/KP/GP	Anzahl an Psychotherapeutinnen/-therapeuten bzw. Klinischen Psychologinnen/Psychologen die laut Liste der Psychotherapeuten bzw. laut Liste der Klinischen Psychologen über einen Berufssitz in der betreffenden Region verfügen
PSB	umfasst Einrichtungen zur ambulanten und mobilen psychosozialen Beratung/Beratung/Behandlung: Psychosoziale Dienste, Psychosoziale Zentren, Psychosoziale Beratungsstellen, Sozialpsychiatrische Ambulatorien exklusive Einrichtungen zur Suchtberatung und -prävention.
PND	umfasst Anlaufstellen für ambulante Krisenintervention und Krisenbegleitung (auch Krisenbetten, Krisenzimmer), Notfall- und Krisenintervention vor Ort;
WOH	umfasst abgestufte Wohnrichtungen mit unterschiedlicher Betreuungsintensität (Langzeitwohnheime, Übergangswohnheime, betreute Wohngemeinschaften, Familienpflege, selbständiges Wohnen mit Beratungsangebot,...), Plätze für psychisch Kranke in speziellen (Landes-)Pflegeheimen, exklusive Plätze in allgemeinen Alten- und Pflegeheimen.
TS	umfasst Tagesstrukturierende Einrichtungen, Tagesstätten, Beschäftigungsinitiativen; Angebote ohne Bezahlung (evtl. mit Taschengeld); Vollständige Integration in den 1. Arbeitsmarkt ist nicht primäres Ziel, sondern es geht um flexible, stundenweise Arbeits- und Beschäftigungsmöglichkeiten je nach Gesundheitszustand und Belastbarkeit. (Angabe genehmigter Plätze).
KLUB	Klubrichtungen sind in weitgehender Selbstorganisation der Betroffenen, häufig „Kaffeehauscharakter“.
EH	Eingliederungshilfen umfassen zeitlich begrenzt: z.B. Arbeitstrainingszentren, sozioökonomische Beschäftigungsprojekte für psychisch beeinträchtigte Personen; Im Unterschied zu Tagesstruktur handelt es sich um Angebote mit „Dienstnehmereigenschaft“.
AZU	Arbeitsunterstützung zeitlich unbegrenzt: Arbeitsplätze und Beschäftigungswerkstätten für psychisch beeinträchtigte Personen, zeitlich unbegrenzt.
ARB mobil	Mobile Arbeitsunterstützung (Unterstützung am „1. Arbeitsmarkt“) für psychisch beeinträchtigte Personen, z.B. Arbeitsassistenten, Jobcoaching, Mentoring, Arbeitsbegleitung.
SHG	Selbsthilfegruppen (laut im Bundesland verfügbaren Verzeichnis der Selbsthilfegruppen)
AG	Angehörigengruppen (laut aktuell gültigem Verzeichnis);
PB	Peerberatung: Anlaufstellen zur Beratung bzw. Unterstützung durch Betroffene ("Peers"), die
ÄPIII	Anzahl der in Erst- oder Zweitordination tätigen Ärztinnen/Ärzte mit abgeschlossenem und in der Ärzteliste der ÖÄK eingetragenen PSY-III-Diplom; Anm.: Aufgrund von Mehrfach tätigkeiten an verschiedenen Standorten entspricht die Summe über die VR nicht den Summen auf Ebene der Bundesländer bzw. für Österreich insgesamt)

Anmerkungen zum Rehabilitationsbereich

Berechnung der BÄ unter ausschließlicher Berücksichtigung von stationären Aufenthalten von Erwachsenen in Rehabilitationseinrichtungen mit Belagsdauer > 7 Belagstagen

Berechnung der ambulanten Therapieplätze (ambTP) aus den im Berichtsjahr abgeschlossenen (mit einem SV-Träger abgerechneten) ambulanten Rehabilitationsverfahren der

Phase II (= tatsächliche Versorgungswirksamkeit, unabhängig von bescheidmäßig bewilligten Kapazitäten); Formel: $\text{ambTP} = \text{ambRV} \times \text{ambVD} / 52 / 95\%$

ambTP = Anzahl ambulanter Therapieplätze

ambRV = Anzahl der im Berichtsjahr abgeschlossenen Rehabilitationsverfahren

ambVD = durchschnittliche Verweildauer in der ambulanten Rehabilitation in Wochen – für Phase II bis auf weiteres einheitlich mit 6 Wochen angenommen

Anmerkungen zur Alten- und Langzeitversorgung

Mobile Betreuungs- und Pflegedienste = umfassen gemäß § 3 Abs. 4 Pflegefondsgesetz (PFG) Angebote der sozialen Betreuung, Hauskrankenpflege, Unterstützung bei der Haushaltsführung sowie Hospiz- und Palliativbetreuung. Exkl. Leistungen der Behindertenhilfe und der Grundversorgung

Teilstationäre Betreuungs- und Pflegedienste = umfassen gemäß § 3 Abs. 6 und 7 Pflegefondsgesetz (PFG) Angebote einer ganz oder zumindest halbtägigen Tagesstruktur für Personen, die nicht in stationären Einrichtungen leben (soziale Betreuung, Pflege, Verpflegung, Aktivierung, Therapie, Transport).

Alternative Wohnformen umfassen gemäß § 3 Abs. 10 Pflegefondsgesetz (PFG) Einrichtungen für betreuungs- bzw. pflegebedürftige Personen, die aus sozialen, psychischen und physischen Gründen nicht mehr alleine wohnen können oder wollen und keiner ständigen stationären Betreuung oder Pflege bedürfen.

Kurzzeitpflege in stationären Einrichtungen = umfassen gemäß § 3 Abs. 8 Pflegefondsgesetz (PFG) Angebote einer zeitlich bis zu drei Monaten befristeten Wohnunterbringung, mit Verpflegung sowie mit Betreuung und Pflege einschließlich einer (re)aktivierenden Betreuung und Pflege. Steht kein fixes Kontingent zur Verfügung, Anzahl der tatsächlich zum Stichtag belegt gewesenen Plätze.

Stationäre Betreuungs- und Pflegedienste = umfassen gemäß § 3 Abs. 5 Pflegefondsgesetz (PFG) Hotelleistungen (Wohnung und Verpflegung) sowie Betreuungs- und Pflegeleistungen (inkl. tagesstrukturierender Leistungen) in eigens dafür geschaffenen Einrichtungen (inkl. Hausgemeinschaften) mit durchgehender Präsenz von Betreuungs- und Pflegepersonal.

VZÄ = Vollzeitäquivalente (z.B. Basis 40 Stunden Woche, z.B. Arbeitszeit 20 h/Woche = 0,5 VZÄ) gemäß Pflegedienstleistungsstatistik-Verordnung: Bei der Berechnung ist von der bezahlten wöchentlichen Normalarbeitszeit der jeweiligen Beschäftigtenkategorie nach dem anzuwendenden Kollektivvertrag auszugehen (in der Regel 38 Stunden); Teilzeitkräfte werden entsprechend ihres jeweiligen Wochenstundenausmaßes aliquot berechnet.

Leistungsstunden = Gemäß Pflegedienstleistungsstatistik-Verordnung: Anzahl der verrechneten Leistungsstunden im Berichtszeitraum. In den Anmerkungen zu diesem Erhebungsmerkmal ist anzuführen, wie eine Leistungsstunde beim Leistungserbringer quantitativ definiert wird, welche Abrechnungseinheiten vorgesehen sind und aus welchen Komponenten sie sich zusammensetzt.